

OKTOBER 2022



OKSENVAD LANDDISTRIKT

OMRÅDEFORNYELSESPROGRAM



Haderslev
Kommune

Områdefornyelse for Oksenvad Landdistrikt

Programmet er udarbejdet af Haderslev Kommune og LABLAND gennem en dialogbåret proces med både borgere, arbejdsgrupper samt den lokale styregruppe i Oksenvad Landdistrikt.

April 2022 - oktober 2022

Alle billeder indeholdt i nærværende områdefornyelsesprogram må ikke anvendes, gengives eller videregives i anden sammenhæng særskilt fra dette program uden LABLANDS skriftlige samtykke.



Haderslev Kommune
Afdeling: Teknik og klima
6100 Haderslev

Kontakt: Silja Juul Krüger
Mail: sikr@haderslev.dk
Telefon: +45 2343 5534

LABLAND er en dialogbaseret tegnestue, der bringer steder og mennesker sammen gennem tværfaglige processer, hvor antropologiske studier og dialogmøder oversætter de lokale udviklingsperspektiver. LABLAND forener strategiske målsætninger med fysisk formgivning og skaber unikke løsninger på lokale og nationale udfordringer.

Mejlgade 44 a
8000 Aarhus C

Kontakt:
Projektansvarlig partner
Søren Kristensen
Mail: sk@labland.dk

Områdefornyelse for Oksenvad Landdistrikt

FORORD

Oksenvad Landdistrikt er et mangfoldigt og naturskønt landdistrikt på knap 37 km², der til trods for sit store areal formår at skabe et stærkt sammenhold på tværs af de i alt 8 landsbyer/områder, landdistriktet rummer. Landdistriktet er beriget med driftige lokale kræfter, der brænder for områdets udvikling. De lokale foreninger og borgere tager ansvar, handler aktivt og løfter sammen området - og har blandt andet selv reetableret og gjort den gamle jernbanestrækning 'Æ Kleinbahn' tilgængelig som rekreativ sti for både gående og cyklende, lokale som besøgende.

Naturen samler, omkranser og bugter sig gennem landskabet, hvor også Hærvejen slår sin vej forbi i den sydøstlige del af landdistriktet. Og netop det rummer et stort potentiale for landdistriktet i takt med det nationale fokus, der nu og i de kommende år hviler på Hærvejen som rekreativ forbindelse ned gennem Jylland.

Ambitionerne er høje i Oksenvad Landdistrikt, og de lokale har mange drømme og visionære planer for områdets fremtidige udvikling. I programmet udpeges en række spændende nedslag, der har fokus på både at styrke sammenhængskraften - fysisk og visuelt - på tværs af landdistriktet, løfte landsbyen Mølby i form af byforskønnelse og fartdæmpende tiltag samt at skabe gode rammer for hverdagsliv, naturoplevelser og turisme. Alt sammen med det formål at styrke landdistriktets identitet og attraktionsværdi for ikke kun besøgende, men særligt de yngre og børnefamilier, der ønsker at bo i og nær naturen. Et af indsatsområderne, som netop har til formål at samle landdistriktet, er landdistriktsstien. En sammenhængende sti, der ligesom åen bugter sig gennem landskabet og med særlige landskabelige knudepunkter isce-

nesætter natur og kultur - et oplevelsesrigt aktiv for såvel områdets borgere og besøgende som Hærvejens vandrere og cyklister.

Fælles for alle fire nedslag er, at de tager udgangspunkt i områdets særlige DNA og gennem områdefornyelsen tilpasses nutidens brug og arkitektoniske udtryk.

Områdefornyelsesprogrammet er udarbejdet i tæt samarbejde med de lokale kræfter. Særligt de engagerede medlemmer i styregruppen samt de tre arbejdsgrupper skal have stor tak for deres indsats i programmets udformning. Vi glæder os til at følge det videre arbejde og til at se de færdige resultater i de kommende år.



Land- og Byudviklingsudvalget
Haderslev Kommune

| | |
|-----------|--|
| 06 | PROCES OG ORGANISERING |
| 11 | OKSENVAD LANDDISTRIKT // OMRÅDEBESKRIVELSE |
| 14 | HOVEDGREB OG MÅLSÆTNINGER |
| 16 | IDENTITET OG GENKENDELIGHED |
| 18 | INDSATSER |
| 20 | BYFORSKØNNELSE OG TRAFIKSIKKERHED |
| 26 | MØLLEDAMSPLADSEN |
| 32 | EN [MULTI]PLADS VED ENGTOFTEN |
| 38 | LANDDISTRIKTSSTIEN |
| 52 | DE NÆSTE 5 ÅR // SÅDAN VIL VI ARBEJDE... |
| 54 | TIDSPLAN OG BUDGET |
| 56 | MÅLSÆTNING OG SUCCESKRITERIER |
| 60 | ØVRIGT // INVESTERINGSREDEGØRELSE OG BYGNINGSFORNYELSE |
| 62 | IDEKATALOG |

Introduktion, indhold og læsevejledning

KÆRE LÆSER

Du sidder her med resultatet af en dialog- og aktørbåret proces. En proces omfattende by- og områdevandringer, workshops, analyser og skitseringer, hvor de lokale borgere og foreninger har bidraget med lokal viden, værdifulde indsigter og mange ideer - som alt sammen har været med til at skabe et kvalificeret områdefornyelsesprogram for Oksenvad Landdistrikt. Vi er glade for, at du tager dig tid til at læse, bladre og få en fornemmelse af, hvad der er blevet sagt, gjort og ment om landdistriktets fremtidige udvikling.

Områdefornyelsen i Oksenvad Landdistrikt er et af Haderslev Kommunes udviklingsprojekter, og det har til formål at give landdistriktet et fysisk, socialt og kulturelt løft. I programmet her beskrives en række identificerede tiltag, et budget samt en tidsplan for områdefornyelsen. Programmets tiltag skal styrke byen som et godt sted at bo og besøge, og de skal iværksættes og realiseres indenfor 5 år.

Områdefornyelsen har en samlet budgetramme på 2.100.000 kr., som er finansieret af Haderslev Kommune med statslig støtte. Derudover vil programmet for områdefornyelsen løbende blive brugt som afsæt for at tiltrække yderligere ekstern finansiering, der kan være med til at realisere endnu flere projekter i Oksenvad Landdistrikt eller bygge ovenpå eksisterende indsatser. Derfor rummer programmet for områdefornyelsen både

en beskrivelse af indsatsområder, der kan realiseres indenfor det givne budget samt en beskrivelse af supplerende indsatser, der kan udvikles yderligere som en del af områdefornyelsen, med ambitionen om at trække yderligere fondsmidler til Oksenvad Landdistrikt.

Programmets opbygning

Programmet er inddelt i seks afsnit. De kan læses separat, men vi anbefaler dog, at du skimmer afsnit 1-3, før du går videre til afsnit 4 med de udvalgte indsatsområder.

Afsnit 1 indledes med en beskrivelse af processen for udarbejdelsen af programmet, inden afsnit 2 beskriver Oksenvad Landdistrikt og dets udfordringer og potentialer. Det overordnede hovedgreb samt målsætninger for områdefornyelsen beskrives i afsnit 3 og skaber en fælles ramme for udviklingen og den kommende realisering. Programmet afrundes med en gennemgang af, hvordan der skal arbejdes de næste fem år, den økonomiske fordeling på indsatsområderne samt en investeringsredegørelse (herunder opgørelse over behovet for bygningsfornyelse), der beskriver nylige, igangværende eller kommende projekter og investeringer i området.

God læselyst!

Programfasen

PROCES OG ORGANISERING

Det lokale ejerskab spiller en vigtig rolle i områdefornyelsen, da indsatsernes succes er betinget af, at borgerne engagerer sig i udviklingen af projekterne samt tager de anlagte projekter til sig og engagerer sig i den efterfølgende drift og vedligeholdelse. Med andre ord er såvel styregruppen som arbejdsgrupperne områdefornyelsens lokale ambassadører.

Den lokale styregruppe

Styregruppen består af repræsentanter fra landdistriktets forskellige landsbyer samt Landsbyforeningen for Oksenvad og omegn. Styregruppen har løbende gennem processen kvalificeret områdefornyelsens indhold og indsatser samt truffet beslutninger om de overordnede retningslinjer for områdefornyelsen, der sikrer dens progression og relevans.

Engagerede arbejdsgrupper

For at sikre den lokale forankring er programmet samtidig udviklet i tæt dialog med tre lokale arbejdsgrupper med hver deres fokusområde; Børn og unge, Byforskønnelse og trafikikkerhed samt Sammenhængskraft på tværs af landdistriktet. Arbejdsgrupperne består af lokale repræsentanter fra de forskellige landsbyer - og afspejler forskellige aldre og interesser i området. Grupperne har løbende gennem processen været med til at kvalificere indsatserne i programmet og i fælles dialog lavet prioriteringer i fordelingen af de

samlede ressourcer på de enkelte projekter. De lokale arbejdsgrupper er blevet involveret undervejs i form af arbejdsgruppemøder og løbende dialog. Arbejdsgruppen for Børn og unge har primært været repræsenteret/fordelt ud i de to øvrige grupper i forbindelse med blandt andet workshops for på den måde at sikre, at indsatserne på tværs af områdefornyelsen understøtter hverdagslivet for landdistriktets små og yngre borgere.

Det fremadrettede arbejde med realiseringen indebærer, at styregruppen, arbejdsgrupperne samt andre relevante parter fra området fortsat bliver inddraget i et tværfagligt samarbejde med kommunen.

Forankring i Haderslev Kommune

I forbindelse med kvalificeringen af områdefornyelsens indsatser har det været relevant også at inddrage kommunens natur- samt vej og trafikafdeling både for at sikre ejerskab til de fremtidige projekter samt for at sparre om og afdække eventuelle krav til trafikikkerhed, naturmæssige hensyn og udfordringer i forhold til implementering. Derudover er områdefornyelsesprogrammet blevet screenet, hvor alle fagområder har haft mulighed for at komme med bemærkninger til tiltagene.

April

Infomøde
for Oksenvad Landdistrikt

Maj



Inspirationsmøde
for Oksenvad Landdistrikt

Juni



By- og områdevandring
med arbejdsgrupperne



Opsamling og udvælgelse
med styregruppen



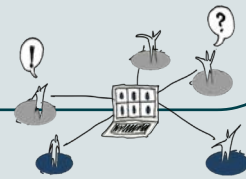
Udviklingsmøde
med arbejdsgrupperne

August



Statusmøde og prioritering
med styregruppen

Sommerferie - Juli



Naturhensyn og trafikssikkerhed
Møde med de respektive afdelinger i Haderslev Kommune

September

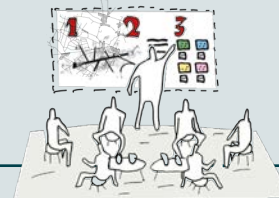


Kvalificeringsmøde
med arbejdsgrupperne

Oktober

Aflevering
af områdefornyelsesprogram

Kommentering //
Tilretning og tilpasning



Præsentation og feedback
med styregruppen og arbejdsgrupperne

Programskrivning

November

Godkendelse i kommunalbestyrelse
Politisk behandling



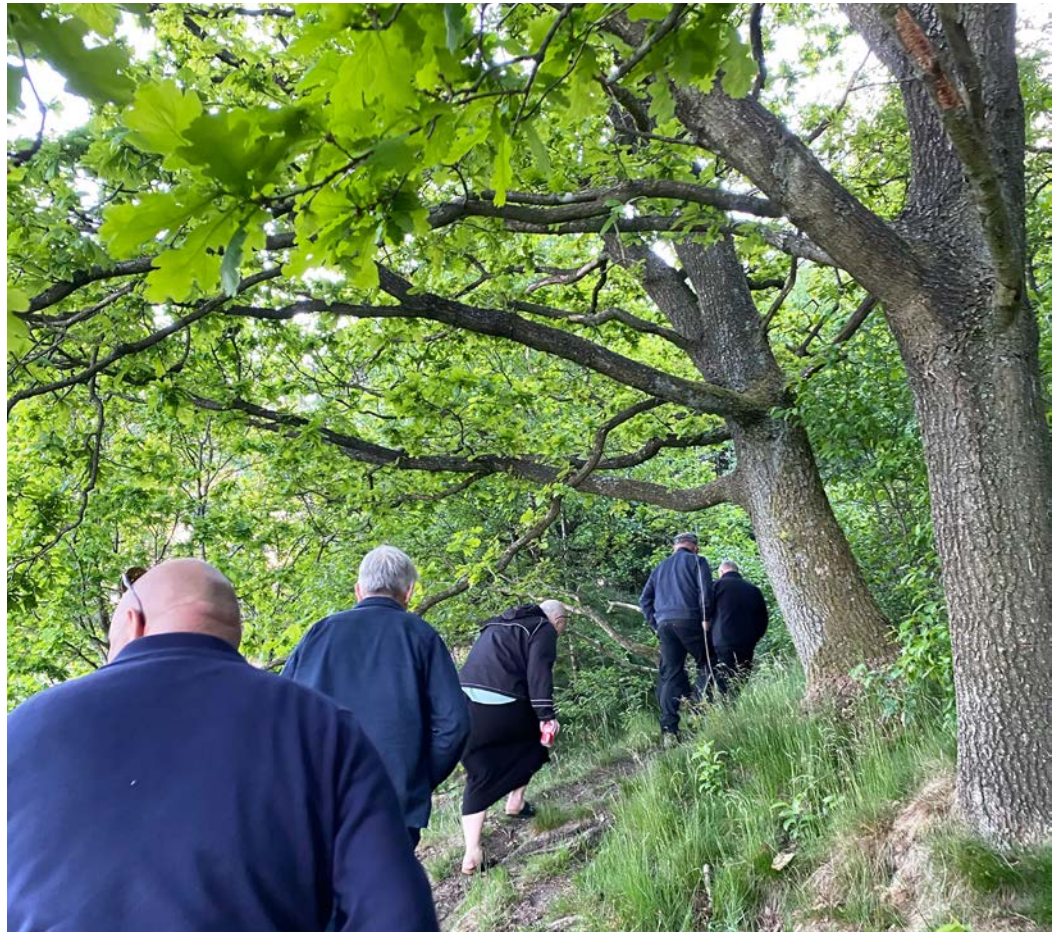
Præsentation - og fejring
for Oksenvad Landdistrikt

Områdevandringen gjorde stop ved et af de foreslåede støttepunkter på landdistriktsstien (og Hærvejen), hvor selve muren til plansiloen skal være lærred for et 40 m langt kunstværk, der formidler Hærvejens historie.

Arbejdsgrupperne har løbende bidraget med vigtig viden, værdifulde indsigter og gode ideer, som er oversat til indsatser.



Arbejdsgruppen 'Sammenhængskraft på tværs af landdistriktet' viser mangfoldigheden af naturoplevelser i landdistriktet.



Processen

Med afsæt i ønsket om at styrke og dyrke rammerne for det gode liv i landdistriktet har inddragelsesprocessen med landdistriktets borgere og aktører undersøgt og udfoldet hvilke fysiske og sociale/kulturelle tiltag og elementer, der skal til for, at Oksenvad Landdistrikt fortsat kan blomstre - og være løftestang for lokal identitet, bosætning og udvikling af området.

Områdefornyelsen blev kickstartet med en info- og inspirationsworkshop, hvor områdets borgere var inviteret til at bidrage med kortlægning af udfordringer og potentialer samt hvilke ønsker, behov og idéer, de har for deres landdistrikt.

For at få en god forståelse af landdistriktet og den videre kvalificering af indsatserne blev workshoppen fulgt op med en fælles by-, område- og natur-

vandring, hvor LABLAND og Haderslev Kommune sammen med de tre arbejdsgrupper udforskede området og de stedbundne potentialer.

Nedslagene er løbende udfoldet, udfordret og kvalificeret med arbejdsgrupperne og styregruppen, hvor de deltagende har bidraget med vigtig viden, værdifulde indsigter og gode ideer, som er oversat til indsatser, der aktiverer de lokale potentialer, skaber plads til områdets fællesskaber og giver uudnyttede områder nyt liv.

Efter godkendelse i kommunalbestyrelsen bliver planen sammen med styregruppen, de tre arbejdsgrupper og landdistriktets øvrige borgere fejret og forankret, så de er klædt på til den videre rejse, hvor områdefornyelsen skal vokse fra papir til udvikling og fysiske nedslag.

Områdevandringen med arbejdsgrupperne bød også på en naturskøn cykeltur på den reetablerede 'Kleinbahn', der er velbesøgt af både cyklister og gående.





Områdebeskrivelse

OKSENVAD LANDDISTRIKT

Et varieret og mangfoldigt naturlandskab både omkranser og bugter sig gennem det knap 37 km² store landdistrikt, der er beliggende i den nordlige del af Haderslev Kommune. Landdistriktet rummer i alt 662 borgere fordelt på tværs af de tre landsbyer, Mølby, Ørsted og Oksenvad samt de fem mindre landsbyer/områder, Jels Bjerg, Neder Lerte, Stursbøl, Oksenvad Mark og Ørsted Mark.

Med istiden, der har sat sine spor, er landskabet karakteriseret som fladt, men opbrudt af en række søer og å-løb, blandt andet Nørreå, der løber gennem Mølby. Ørsted er fra istiden forsynet med næringsrig jord til dyrkning af marker, mens den sydlige del af landdistriktet har fået tilført sand og grus. Naturen i landdistriktet er derfor afvekslende og har udover å-løb og søer både skove, planter, åbne marker, moser og enge. Gennem den sydlige del af landdistriktet løber Hærvejen, som med de mange gravhøje omkring Stursbøl Plantage, vidner om meget aktivitet i de tidligere tider. Navnet Oksenvad kommer af den gamle Oksevej (Drivevejen), der løber fra Jels over Stursbøl til Oksenvad, hvor okserne blev drevet over Nørreåen i nærheden af Oksenvad Kirke. Oksenvad blev først gang nævnt i historiske kilder i 1404, da Jan Lille af slægten Skram overtog Tovskovslot (Tovskovborg), der var et forsvarstårn omgivet af vand, og hvor de tilhørende bygninger lå på en lille holm udenom - i dag kendt som Slotsbanken mellem Mølby og Neder Lerte.

Oksenvad Sogn har før været en selvstændig sognekommune, der omfattede Ørsted, Mølby, Oksenvad og Stursbøl. I 1970 blev Oksenvad Sogn en del af Vojens kommune og med strukturreformen i 2007 en del af Haderslev kommune. Oksenvad Landdistrikt gemmer på flere historiske spor som 'Æ Kleinbahn', en lokalbane, der i perioden fra 1905 til 1933 kørte fra Haderslev til Skodborg - og som også forbandt de tre landsbyer Mølby, Neder

Lerte og Ørsted. I dag er dele af den gamle bane genetableret som en vandre- og cykelsti, der bruges flittigt af både lokale og besøgende.

I landdistriktet var Mølby førhen den landsby med størst handelsaktivitet, da byen blandt andet rummede en mølle (foderstofhandel), en kro, to købmænd, to bagere, et ismejeri, en slagter og et røgeri samt to smede og to tømrrer. Cirkus Trapez har fortsat hjemsted i byen, hvor også Cirkus Dannebrog tidligere hørte til, og den dag i dag står Dannebrogstårnet stadig som et vartegn for Mølby - en silo med Dannebrogflaget malet i toppen, og som kan ses på lang afstand.

Landdistriktet består både af idylliske snoede landsbyveje, tidligere landbrugsejendomme og enkelte større gårde. De bymæssige bebyggelser er en kombination af ejer- og lejeboliger. Allerede i 2005 kom SE's fibernet til Mølby - og landdistriktet var blandt de allerførste i Danmark til at tage det lynhurtige internet til sig. Området blev udnævnt til forsøgsområde, og fiberen blev trukket helt ud til de fjerneste afkroge på landet.

I dag er landdistriktet i mindre grad præget af handel, men i høj grad præget af et stærkt fællesskab, et rigt foreningsliv og et utal af forskellige aktiviteter. Centralt beliggende i landdistriktet finder man Oksenvad Landdistrikts Aktivitetscenter - den tidligere folkeskole - der i dag agerer et stærkt samlingspunkt for landdistriktets mange foreninger, klubber samt sportslige og kulturelle aktiviteter. Omkring aktivitetscentret er der gode udendørsfaciliteter som blandt andet fodboldgolf- og krolfbaner, shelters og grillfaciliteter. Oksenvad Landdistrikt er beriget med mange ildsjæle, der brænder for at løfte området og skabe de bedste vilkår for landdistriktets mangfoldige beboere, kommende tilflyttere samt besøgende.

På strækningen mellem Neder Lerte og Mølby mødes man af den flotte udsigt over Slotsbanken med Mølby i horisonten.

Hærvejen nær Stursbøl



Det ikoniske Dannebrogstårn, der kan ses flere kilometer væk. I forgrunden ses Mølledammen med Tovskovvej løbende bag sig.



Udfordringer

Landdistriktet strækker sig over et stort geografisk område, hvor de i alt 8 landsbyer/mindre områder er fordelt jævnt ud over landskabet - og selvom der er en stærk social sammenhængskraft byerne imellem, savner landdistriktet en fysisk og visuel sammenhængskraft. Naturlandskabet byder allerede på mange fysiske stiforløb, men de mangler en sammenkobling - og noget, der vil få afstanden mellem byerne til at synes mindre.

Hvor bymidten i Mølby tidligere var et center for handel og byliv, er strækningen i dag præget af Tovskovvej. En vej, der, som en af to hovedfærdselsårer på tværs af landdistriktet, er domineret af tung gennemfart og opleves utryk for de bløde trafikanter og omgivende boliger. Flere nedslidte og enkelte funktionstømte bygninger sætter derudover deres præg på strækningen og stjæler fokus for de stedbundne kvaliteter. For at løfte helhedsoplevelsen af bymidten - og dermed også landdistriktet - er der derfor et stort lokalt ønske om at forskønne både bygningsmasse og vejstrækning.

Knap 20% af landdistriktets borgere er under 18 år - og ønsket er derfor også at styrke området som et levende og aktivt sted for børn og unge på tværs af aldre, som løftestang for at flere børnefamilier forhåbentlig vælger at bosætte sig her. Det handler om udvikling fremfor afvikling - samtidig med, at der skal skabes synergi og balance,

så de lokale levevilkår og det at tiltrække mere liv og aktivitet til området går hånd i hånd.

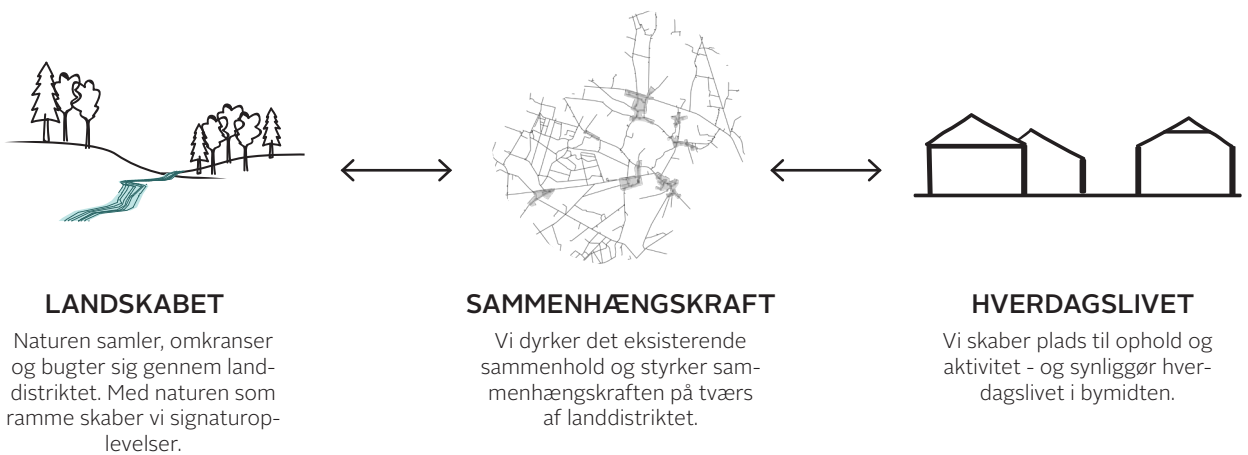
Potentialer

Med sin centrale placering og pendlerafstand til de større byer som f.eks. Kolding, Vejen og Haderslev har landdistriktet en unik mulighed for at styrke sin profil og blive et endnu mere attraktivt sted at bosætte sig. Og netop nærhed til naturen - og det at kunne bruge den aktivt i fritiden - er det, der får flest mennesker til at bosætte sig i landdistrikterne. Det varierede og rige naturlandskab med de allerede stedslige og rumlige naturkvaliteter skal derfor aktiveres med sammenhængende stiforløb samt landskabelige signaturoplevelser, der skaber rum for at både gå på opdagelse, finde ro, søge læring, udfolde sig fysisk - og ikke mindst, at understøtte, dyrke og styrke det sociale sammenhold og rige foreningsliv. Det skal i fremtiden være endnu federe at være storforbruger af landdistriktets mangfoldige naturfællesskab.

Med Hærvejen løbende gennem den sydøstlige del af landdistriktet rummer aktiveringen af de stedslige naturkvaliteter også et stort strategisk potentiale i takt med det nationale fokus, hvor ambitionen nu og i de kommende år netop er at skabe værdi for borgere og lokalsamfund, der bor nær Hærvejen. Hærvejen er dermed en unik mulighed for også at invitere og inspirere til en afstikker ud og rundt i landdistriktets herligheder, attraktioner og (sig)naturoplevelser - til glæde for lokale som besøgende og potentielle tilflyttere.

Nørreå - og en del af Hærvejen - der bugter sig gennem det skønne naturlandskab i den sydlige del af landdistriktet.





Nærhed til hinanden og naturen

HOVEDGREB OG MÅLSÆTNINGER

Noget af det helt særlige ved Oksenvad Landdistrikt er, hvordan både det sociale sammenhold og det varierede landskab omkranser og samler området. Nærheden til bugtende å-løb, skovområder, et væld af stier samt det rige forenings- og hverdagsliv gør landdistriktet attraktivt. Netop det skal understøttes, dyrkes og styrkes - og skabe forhøjet livskvalitet for landdistriktets borgere og være et aktiv for fortsat udvikling samt øget bosætning og turisme.

Gennem områdefornyelsen har styregruppen og de tre arbejdsgrupper sammen med Haderslev Kommune og LABLAND haft fokus på at udvikle et arkitektonisk koncept og hovedgreb, der aktiverer de stedbundne potentialer til i højere grad at skabe synergi mellem naturen og det sociale hverdagsliv. Med naturen som ramme skal den fysiske og visuelle sammenhængskraft styrkes og være grobund for flere natur-kultur-oplevelser og fællesskabende aktiviteter. I forening skal det øge den lokale stolthed og attraktionsværdien for særligt de yngre tilflyttere og børnefamilierne, der ønsker et oplagt alternativ til de større byer. Det eksisterende kulturmiljø løftes derfor også med fokus på at markere en levende bymidte samt forskønne og fartdæmpe landdistriktets centrale trafikåre. Samtidig skabes der rum for de uformelle hverdagsmøder med bedre mulighed

for leg, aktivitet og bevægelse på tværs af områdets små som store borgere.

Hovedgrebet skal fungere som en guidende rettesnor gennem områdefornyelsen og være et aktivt værktøj, som de lokale kan bruge i forbindelse med fremtidige projekter i hele landdistriktet. På den måde skabes der en rød tråd mellem områdets projekter nu og i fremtiden.

Projekterne skal...

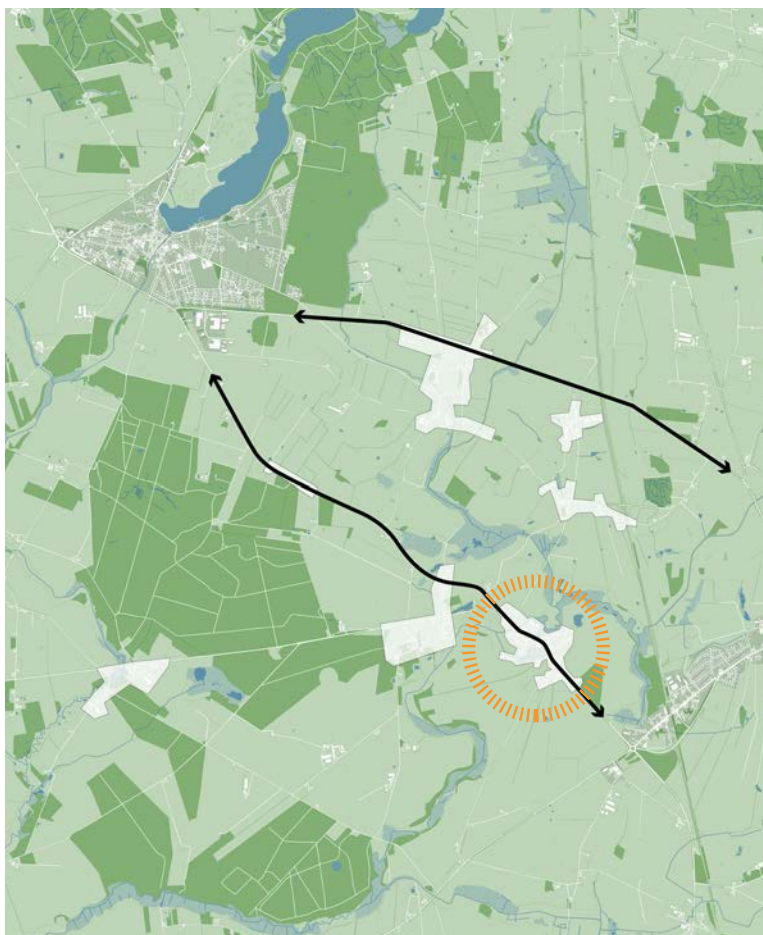
- både trafiksikre og forskønne landsbyen/området
- styrke sammenhængskraften - fysisk, visuelt og formidlingsmæssigt
- sikre lokal stolthed og ejerskab
- understøtte det sociale liv i landdistriktet - for alle aldre
- være løftestang for øget bosætning
- med signaturoplevelser sætte landdistriktet på landkortet
- kunne driftes og vedligeholdes

Centrale færdselsårer

Ankomsten er vigtig for helhedsoplevelsen af en by, både for den lokale og den besøgende.

Landdistriktet gennemskæres af to trafikale færdselsårer, henholdsvis Sommerstedvej og Tovskovvej. De to færdselsårer er domineret af tung trafik, der opleves utrygt for bløde trafikanter. Der er derfor identificeret et stort ønske om at fartdæmpe særligt Tovskovvej ind gennem Mølby.

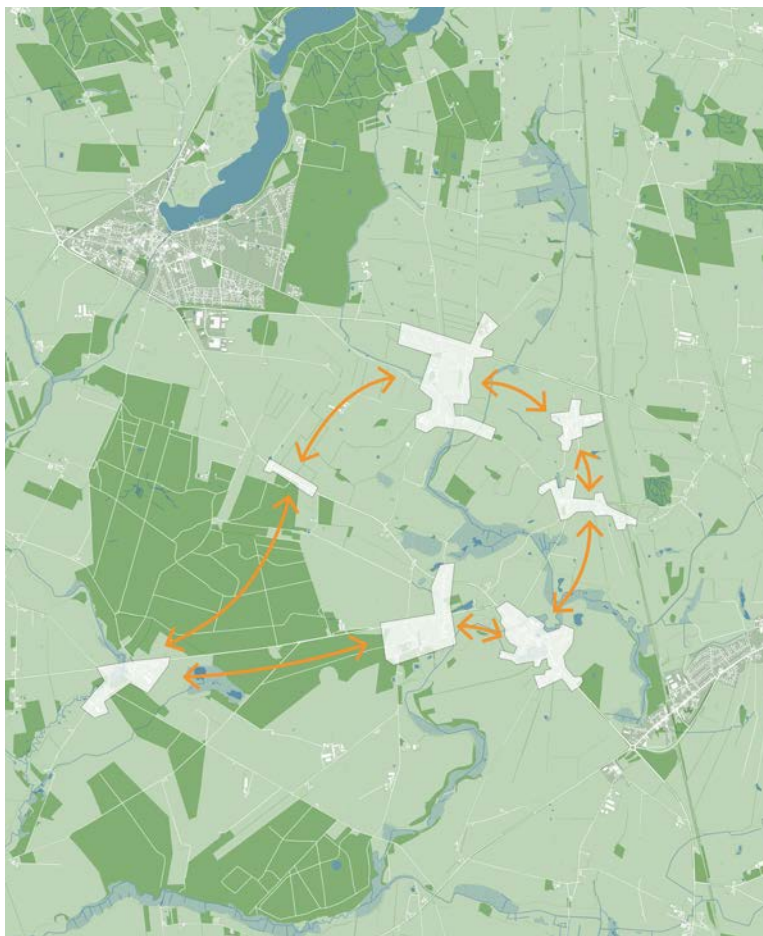
Ved ankomst til Mølby ledes bilister gennem bymidten. En bymidte, der trænger til et samlet løft, og som rummer et potentiale til mere liv og karakter. Med områdefornyelsen rettes der derfor også fokus på at både styrke ankomstsituationen samt markere en imødekommende bymidte - hvor de byforskønnende tiltag kan have en fartdæpende effekt.



Bindeled og sammenhæng på tværs af landdistriktet

Landdistriktet er karakteriseret ved det sociale sammenhold, men samtidig også en manglende sammenhængskraft på tværs, da landdistriktet er præget af et vidtstrakt naturlandskab, der på én og samme tid adskiller, omkranser og samler landdistriktets mindre landsbyer. Landskabet rummer derfor et stort og uforløst potentiale til at blive et rekreativt og fremfor alt et fysisk og identitetsstærkt bindeled.

Udover med markerede stiforløb at binde landdistriktet sammen på tværs af de trafikale færdselsårer skal landskabelige faciliteter og skulpturelle installationer danne grundlaget for fortsat udvikling af området til glæde for lokale og besøgende. De rekreative faciliteter skal understøtte og tilgængelige særlige natur-kultur-oplevelser og skabe rammerne for at både lege, lære, finde ro og være aktiv - alene og sammen med andre.





Et samlet landdistrikt

IDENTITET OG GENKENDELIGHED

Landdistriktet er karakteriseret ved et unikt sammenhold - og skal også i fremtiden være karakteriseret ved en stærk fysisk samt visuel og formidlingsmæssig sammenhængskraft.

Med afsæt i områdets eksisterende DNA skal der derfor skabes en tydelig genkendelighed og et ensartet udtryk på tværs af såvel indsatserne som landsbyerne. Med andre ord en samlet identitet, som man som borger er stolt af, og som ikke opleves fremmede for landdistriktet, men i stedet harmonerer med og komplimenterer omgivelserne. Den karakteristiske identitet i form af både materialiteter, værdier og farver skal træde frem i de fysiske nedslag både nu og i fremtiden - og særligt langs landdistriktsstien [indsats 4] for at gøre det nemt for den besøgende at orientere sig og blive betrygget i at være på rette vej.

Egnskarakteristiske farver

De blå og grønne farver trækker tråde til såvel områdets natur med skove, åbner marker og enge som det rolige vand i søerne og det bugtende vand i Nørreå. Landdistriktets karakteristiske vartegn er kendetegnet med Dannebrogssflaget og den røde farve, hvor den rødbrune og orange farve er med reference til de gamle (rustende) jernbanespor. Samtidig skaber den orange farve blikfang med en smuk kontrast op mod de resterende - et blikfang og en kontrast, der kan udnyttes til at lede, fremhæve og iscenesætte de stedlige kvaliteter og ikke mindst inspirere til at gå på opdagelse.

Materialer og formsprog

Netop de historiske spor om 'Æ Kleinbahn' samt det omgivende mangfoldige naturlandskab har inspireret til materialevalget, der både afspejler jernbanevognenes robuste stålkonstruktion/elementer samt repræsenterer det naturlige,

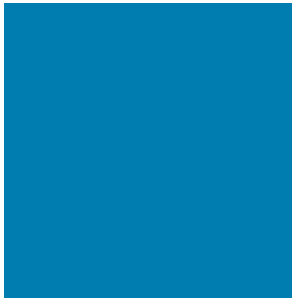
varmen og nærheden i træet. Derudover kan den stramme konstruktion fra jernbanevognen i kombination med de bugtende å-løb genfortolkes som formsprog for de fysiske nedslag.

Historiefortælling og sammenhold

Området rummer både mange fine fortællinger og historiske spor, der i dag er skjult for omverdenen og til tider også ukendte for landdistriktets egne borgere. Ved at arbejde med nedslag langs blandt andet landdistriktsstien skal disse historier og fortællinger synliggøres. Derudover skal formsproget både formidle og understøtte den sociale sammenhængskraft med mulighed for at samles og være aktiv sammen.

.....

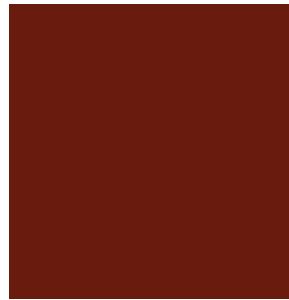
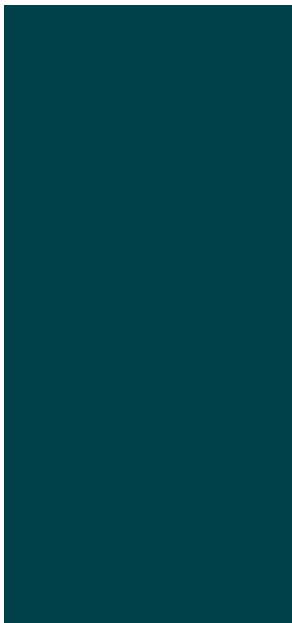
Den samlede identitet kvalificeres yderligere som en del af et prospekt, der følger i hælene af indsatsområde 4, Landdistriktsstien. I prospektet vil de identitetsskabende elementer - med afsæt i dette oplæg til farver, materialer og formsprog - bliver konkretiseret, så de som rettesnor for den nærværende og fremtidige udvikling sikrer en stærk sammenhæng og en fælles identitet, der styrker den lokale stolthed og landdistriktet som brand.



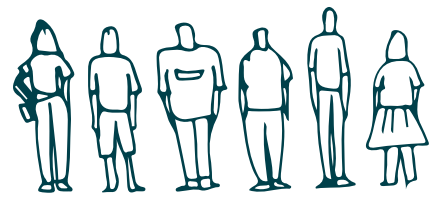
Forslag til logo for landdistriktstien: logoet repræsenterer både Nørreå, historien for 'Æ Kleinbahn' samt O for Oksenvad og med reference til et stærkt sammenhold. Derudover er krydsningen netop kendetegnende for landdistriktstien, der krydser Hærvejen og skaber en tur - en omvej - rundt i det skønne landdistrikt.



Dannebrogstårnet i Mølby



Med reference til den tidligere 'Æ Kleinbahn'



Nørreå



Områdefornyelsen

INDSATSER

Såvel arbejdsgrupperne som styregruppen har i samarbejde med Haderslev Kommune og LABLAND udviklet og konkretiseret fire forskellige projekter til områdefornyelsen i Oksenvad Landdistrikt. Overordnet omfatter projekterne trafikssikring og forskønnelse af Tovskovvej, markering af bymidte ved Mølledammen, omdannelse af pladsen ved Engtoften samt en rekreativ landdistriktssti med landskabelige og skulpturelle støtte- og knudepunkter, der binder området fysisk og visuelt sammen.

De udvalgte nedslag i områdefornyelsen er et resultat af samarbejdet og danner tilsammen et solidt fundament til det videre arbejde med udviklingen af Oksenvad Landdistrikt. Projekterne er beskrevet på de følgende sider. Ved hvert nedslag redegøres for økonomien samt den fremtidige drift og vedligeholdelse.

Programmets illustrationer skal ses som principielle visionskitser, der senere kvalificeres yderligere ud fra et mere detaljeret grundlag.

1. Byforskønnelse og trafikssikkerhed

Mølbys bymidte trafikssikres med vejbump i begge ender af byen samt rød asfalteret flade ved Mølledamspladsen. For at markere indgangen til byen og skabe sammenhæng langs Tovskovvej forskønnes udvalgte felter med beplantning og vejtræer.

2. Mølledamspladsen

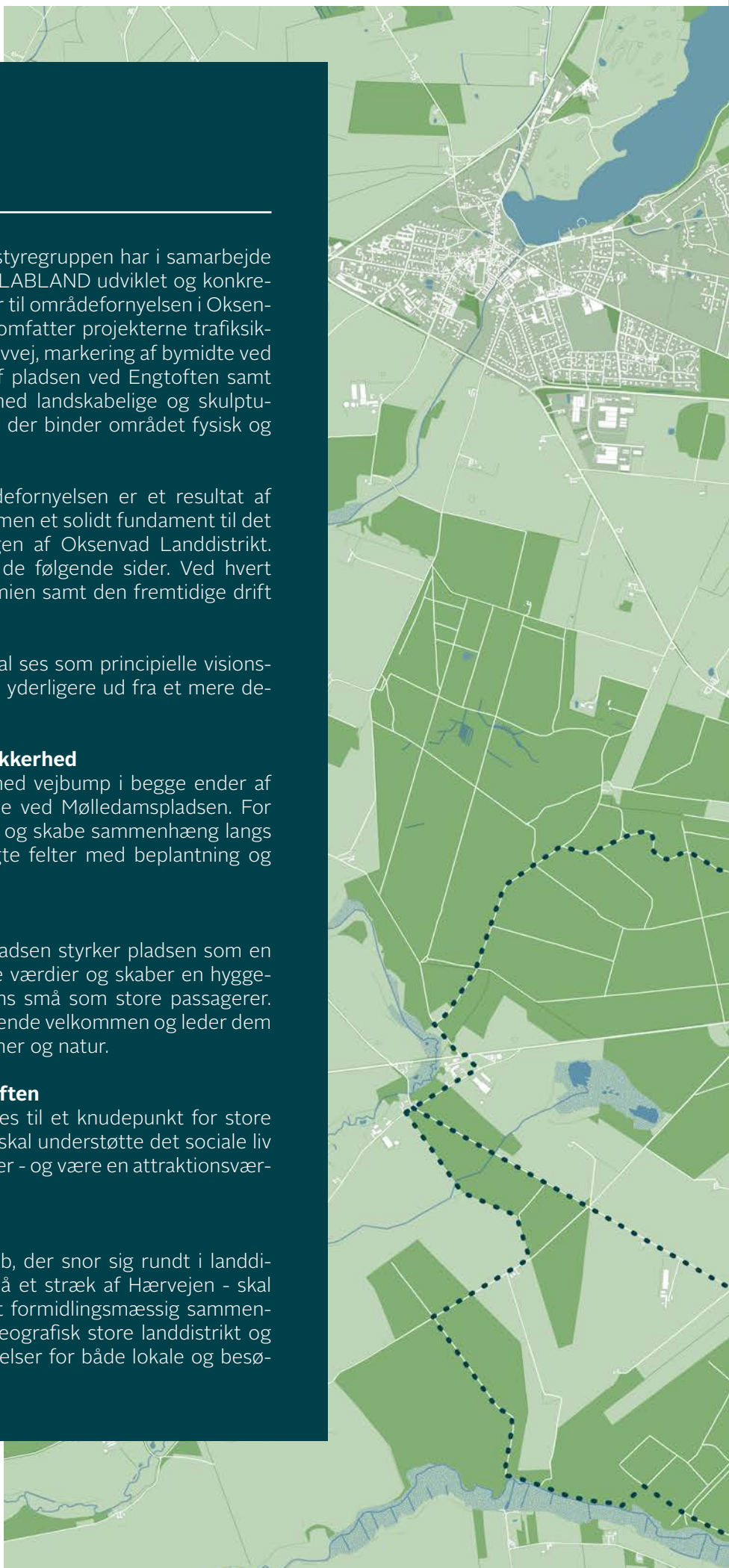
Et samlet løft af Mølledamspladsen styrker pladsen som en grøn bylomme med rekreative værdier og skaber en hyggeligere venteramme for bussens små som store passagerer. Samtidig byder pladsen besøgende velkommen og leder dem videre ud i områdets attraktioner og natur.

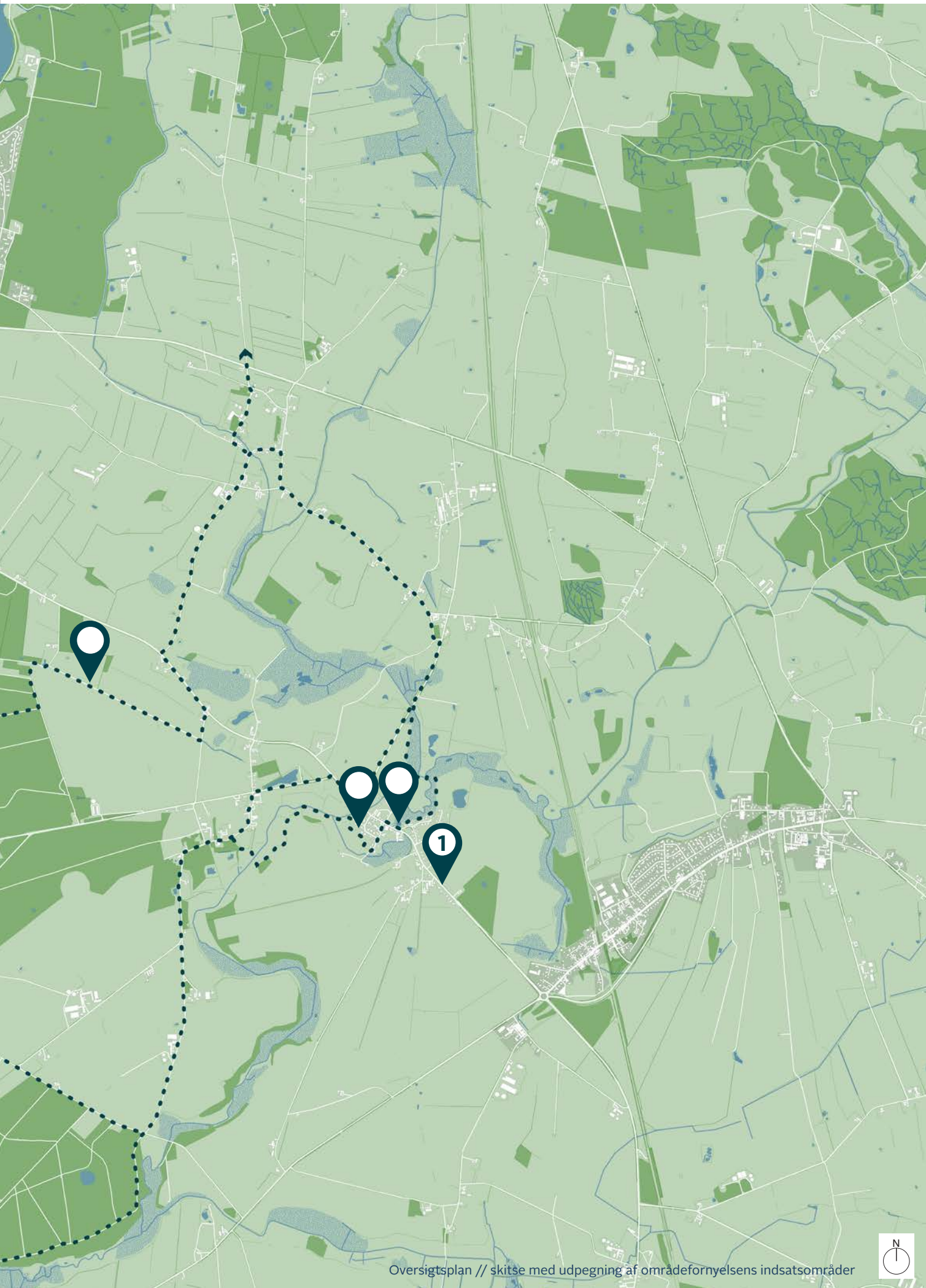
3. En [multi]plads ved Engtoften

Legepladsen i Mølby omdannes til et knudepunkt for store som små. Et knudepunkt, der skal understøtte det sociale liv og de uformelle hverdagsmøder - og være en attraktionsværdi for nye tilflyttere.

4. Landdistriktsstien

Et sammenhængende stiforløb, der snor sig rundt i landdistriktet - og som kobler sig på et stræk af Hærvejen - skal skabe både fysisk, visuel samt formidlingsmæssig sammenhængskraft på tværs af det geografisk store landdistrikt og samtidig tilbyde signaturoplevelser for både lokale og besøgende.





OverSIGTSPLAN // skitse med udpegning af områdefornyelsens indsatsområder



BYFORSKØNNELSE OG TRAFIKSIKKERHED

Tværs gennem landdistriktet løber to trafikale færdselsårer, der er domineret af tung trafik som lastbiler og busser. En af dem er Tovskovvej, der gennemskærer Mølby - en af de tre største landsbyer i landdistriktet. Tidligere har strækningen gennem bymidten været et center for handel og byliv, men fungerer nu primært som gennemkørsel mellem de større byer Vejen og Vojens - og med de mange gennemkørende trafikanter opleves byens vejforløb utrygt for særligt områdetets børn og unge, der dagligt krydser vejen for at stige på og af bussen til og fra skole samt fritidsaktiviteter.

Et stort lokalt ønske er derfor at kunne lede trafikken sikkert gennem byen, til mindst mulig gene for omgivelserne, og samtidig forskønne og løfte den samlede oplevelse af landsbyen, både for den lokale borger og den besøgende.

Med et samlet greb om strækningen gennem Mølby er ambitionen at skabe et grønt, foranderligt og indbydende vejrum - et forskønnet visitkort - hvor hverdagsliv samt tung og blød trafik kan fungere sammen.

Fartdæmpende foranstaltninger

For at sænke gennemsnitsfarten gennem byen har der undervejs i processen været drøftet forskellige løsninger som blandt andet etablering af fodgængerfelter, vejbump, en mindre rundkørsel, midterheller/medianer samt 2-minus-1 vej. Grundet det økonomiske omfang kontra effekten ønskes derfor etableret vejbump i nærhed til byskiltet i både den nordlige og sydlige del af Mølby. En hævet rød asfaltmarkering ved Mølledamspladsen - midt på strækningen og hvor bussen holder ind - skal ligeledes bidrage til at sænke farten og samtidig markere en bymidte, hvor små som store bløde trafikanter daglig har sin færden.

Tovskovvej i den sydlige ende af Mølby i retning mod Sommersted



Vejforløbet ved Tovskovvej og Lertevej i dag



Eksempel på et grønnere vejforløb og -kanter //
Projekt af Byblomst

En hævet rød asfaltflade skal ved Mølledamspladsen
bidrage til at sænke farten og markere en bymidte.



En kombination af vejtræer
og grønne bede med bund-
dækkende beplantning skal
løfte den samlede oplevelse
af landsbyen - og være et
forskøntet visitkort. //
Foto: Mette Johnsen. Om-
rådefornyelse i Snedsted.
LABLAND.



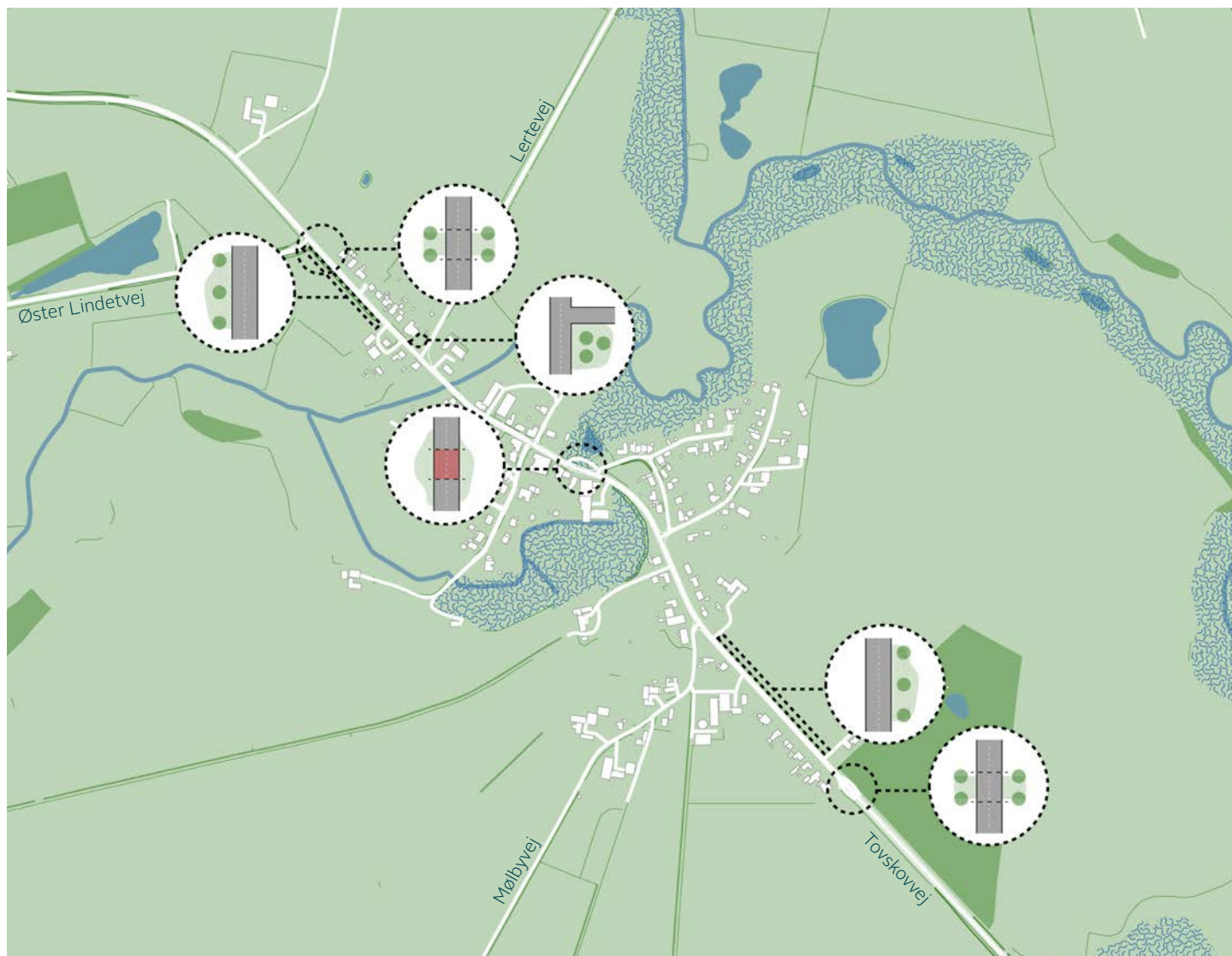
Et artsrigt og foranderligt vej- og byrum

Grønne bede med hjemmehørende arter og vejtræer skal i sammenhæng med vejbumpene markere en indgang, et skifte fra landevej til landsbymiljø - og dermed visuelt skabe opmærksomhed, der kan bidrage med at sænke farten.

Strækningen gennem Mølby rummer derudover flere til dels 'tomme' og uudnyttede arealer, der har potentiale til at blive indtænkt som indbydende og artsrige vejrum og -kanter, hvor bunddækkende beplantning med inspiration i landdistriktets egne naturtyper skal styrke oplevelsen af årstidernes vekslen og inspirere til glæde og at gøre stop i landdistriktet.

Vejtræerne skal være robuste og vindføre og vælges ud fra, hvilke der egner sig som by-/vejtræer. Beplantning kan indtage mange smukke farver i løbet af året - om det er bladene, blomsterne eller frugterne. For at skabe sammenhæng med landdistriktets visuelle identitet kan valg af beplantning - udover at være hjemmehørende - lade sig inspirere af signaturfarverne. Samtidig er det væsentligt at skabe en variation, så man sikrer et indbydende og foranderligt vejrum på tværs af årets sæsoner.

Oversigtsplan over forslag til såvel trafikale foranstaltninger som mulige steder for etablering af grønnere vejrum/-kanter. Den præcise placering, omfanget samt valg af beplantning og vejtræer fastlægges i næste fase i dialog med lokale aktører, berørte lodsejere samt kommunens driftafdeling.



Ved den sydlige ankomst til Mølby markerer tre vejtræer i den ene side allerede et skifte fra landevej til bymiljø. Der skal i næste fase arbejdes videre med en markering af indgangen på begge sider af vejforløbet, så der bliver skabt en levende byport i hver ende af Mølby.



De næste skridt

DRIFT, REALISERING OG ØKONOMI

De næste skridt

Der har tidligere været vejbumper på strækningen, der dog blev fjernet grundet klager fra nærliggende ejendomme. I næste fase af områdefornyelsen er det derfor væsentligt at kvalificere placeringen og udformningen yderligere, så de er til mindst mulig gene for omgivelserne. I den forbindelse skal både de omkringliggende naboer og byens borgere inviteres ind til en dialog om mulighederne - og eventuelle bekymringer - for at sikre ejerskabet til (gen)etableringen. Ligeledes skal kommunens vej- og trafikafdeling involveres i etableringen af de trafikale foranstaltninger.

Derudover skal den præcise placering af vejkantsbedene konkretiseres - udpegningen på forrige side er blot forslag. Forud for en realisering/etablering skal der etableres dialog med de eventuelt berørte lodsejere samt indgås en skriftlig aftale om brug af arealerne. I det videre forløb er det desuden vigtigt at være i dialog med myndighederne herunder kommunens naturafdeling i forhold til naturbeskyttelsesinteresser i området.

Efter programfasen skal der lægges energi i at foretage det helt rigtige plantevalg, så det sikres, at bedene både er lette at vedligeholde og ikke bliver hærget med tiden, men derimod bliver smukkere og komplimenterer omgivelserne. Valg

af beplantning og vejtræer afklares derudover med kommunens driftsafdeling.

Indsatsen sætter dermed fokus på potentialet i at arbejde med bymidten, hvor enkelte nedslidte og funktionstømte bygninger sætter deres præg på området og stjæler fokus. På den lange bane er det forhåbningen, at forskønnelsen af selve vejstrækningen vil være første skridt i et samlet løft af bymidten.

Økonomi

Med områdefornyelsen afsættes 700.000 kr., der omfatter etablering af vejbumper, en hævet rød asfaltflade, skiltning af bumper samt beplantning udvalgte steder langs strækningen herunder at skabe gode vækstbetingelser.

Drift og vedligehold

Haderslev Kommune drifter i dag de offentlige arealer og vejforløbet gennem Mølby og vil også i fremtiden drifte og vedligeholde vejforløbet med de nye tiltag som vejbumper og hævet asfaltflade. I det videre forløb aftales det nærmere, hvordan driften og vedligeholdelsen af begrønningen skal varetages - og af hvem - hvortil der skal laves særskilte drift- og vedligeholdelsesaftaler.



MØLLEDAMSPLADSEN

Såvel en bys som et områdes ankomstpunkter er essentielle i forhold til helhedsoplevelsen og det at byde velkommen - for både lokale og besøgende. Indsatsområdet tager derfor afsæt i et stærkt ønske om at løfte og forskønne Mølledamspladsen som en ny rekreativ bylomme. Med Mølledamspladsens placering ud mod gennemkørselsvejen Tovskovvej samt dens funktion som værende busvendeplads er pladsen domineret af at være et knudepunkt for trafik til, fra og gennem Mølby - og opleves derfor i dag kun i forbifarten.

Selve Mølledammen, der giver navn til pladsen, dækkede for 100 år siden et meget større område og var sammen med den centrale handelsstrækning med til at give Mølby sin idylliske landsbykarakter. Dammen har siden hen været tørlagt, for så igen at blive reetableret i 2004 - dog i et væsentligt mindre omfang - ligesom det centrale handelsstrøg i dag er overtaget af gennemkørende trafikanter.

Ambitionen er derfor at udvikle pladsen til (igen) at blive et bymæssigt samlingssted for de uformelle hverdagsmøder mellem lokale og besøgende. Udover at det i dag primært fungerer som busholdeplads, benytter enkelte gennemkørende også pladsen til at indtage en hurtig frokost ved pladsens borde- og bænkesæt. Med Mølledammens centrale placering og som en del af forløbet for den kommende landdistriktssti [indsats 4] rummer pladsen en oplagt mulighed for at styrke landdistriktets identitet og potentialer. Pladsen skal invitere til, at endnu flere gør stop i byen og bliver ledt ud i områdets naturskønne landskaber - samtidig med, at den tilbyder en hyggeligere venteramme for områdets små som store borgere, der dagligt skal med bussen.

Med et enkelt greb er det ambitionen at skabe en grøn, levende og indbydende bylomme, hvor både infrastruktur, byliv og -natur samt wayfinding kan gå hånd i hånd - og hvor de byforskønnende tiltag kan have en fartdæmpende effekt i tråd med indsatsområde 1.

Mølledamspladsen i dag

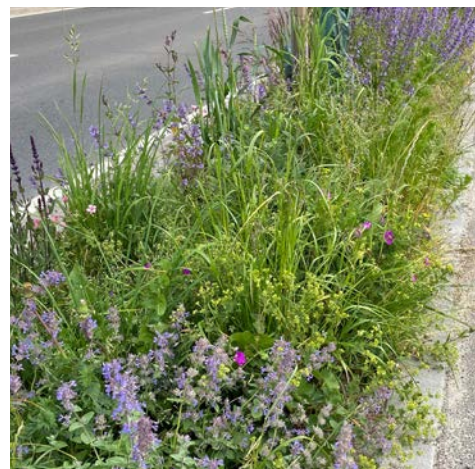


Oversigtsplan over omdannelsen af Mølledamspladsen



En opgradering af busskuret kan løfte den samlede oplevelse af Møledamspladsen. // Arkitekt: Shin YOSHIDA + Yuji Umebara. Foto: Toru KITAMURA. Kunde: Supporters Club for Kochi University of Technology Construction

Formidling om områdets attraktioner og landdistriktssti skal integreres i pladsens nye inventar, og på en elegant og iøjnefaldende vis inspirere til at gøre stop. // Projekt: Wald. Berlin. Klima. af gewerkdesign. Foto: Henning Humml and Philip Winkelmeier



En farverig og indbydende kant skal markere pladsen som stemningsfuld bymidte // Projekt af Byblomst

Som supplement til de eksisterende borde- og bænkesæt kan man med træsveller på enkel vis tilbyde både et hvil eller bevægelse for børn og barnlige sjæle. // Billedet er af projektet: SPARK, MarselisborgCentret, Aarhus.

Hvor det nuværende grå metal buskur hovedsageligt er det, man ser i forbifarten i dag, er ønsket at etablere et nyt buskur af høj arkitektonisk kvalitet, der både bidrager til at løfte oplevelsen af bymidten samt gør det lidt sjovere at vente på bussen. Det er et lokalt ønske, at buskuret også kan bruges som overdække for eventuelt madpakkespisende besøgende eller i forbindelse med mindre lokale aktiviteter. Fremfor en traditionel ventebænk, kan der indtænkes et form for borde- og bænkesæt samt belysning. Derudover foreslås en ny placering nærmere Mølledammen, der gør det lettere for buschaufføren at orientere sig, om der er ventende passagerer. Dog er det væsentligt, at placeringen ikke skærmer for udsigten til Mølledammen, der er et rekreativt aktiv for pladsen.

I sammenhæng med områdets identitet kan store og mindre træsveller forskudt ovenpå hinanden på fin vis invitere til kortere ophold - eller leg og

bevægelse for børn og legende sjæle. Grønne plantebede langs vejen skal i tråd med indsatsområde 1 bidrage til, at bymidten fremstår grøn og indbydende.

Mølledamspladsen er derudover en del af det foreslåede forløb for landdistriktsstien [indsats 4], hvor pladsen er et oplagt støttepunkt for at understøtte og inspirere til ture ud i landskabet. Det er derfor vigtigt at indtænke formidling og wayfinding i pladsens inventar f.eks. med buskuret, der med sin placering er iøjnefaldende og let tilgængelig for lokale som besøgende.

Uanset om man besøger, bor eller bevæger sig gennem Mølby, skal alle have oplevelsen af at ankomme til et levende og inviterende landsbymiljø, hvor man kan slå sig ned for en kortere stund og lade sig lede videre ud i områdets attraktioner og natur.

Visionsskitse af Mølledamspladsen. Den (hævede) røde asfaltflade er beskrevet under indsats 1, men er i forbindelse med Mølledamspladsen med til at markere bymidten. Sammen med vejbumpene skal fladen have en fartdæmpende effekt for trafikken gennem Mølby.





De næste skridt

DRIFT, REALISERING OG ØKONOMI

De næste skridt

I det videre forløb af pladsens udvikling skal der foretages en yderligere kvalificering af, hvor bus-skuret konkret skal placeres, hvordan det skal udformes og hvilken formidling, der skal være på stedet. Med pladsen som en del af det foreslåede forløb for landdistriktsstien skal der være en sammenhæng på tværs, der blandt andet også videreudvikles i regi af prospektet [se indsats 4]. Derudover skal det afdækkes, hvor meget manøv-replads bussen skal bruge i forhold til markering af p-pladser for de gennemkørende trafikanter, der ønsker at gøre ophold og parkere bilen.

Selve Mølledamspladsen er en kombination af kommunalt og privat jordstykke. Selvom indsatsens omfang hovedsageligt er begrænset til det kommunale areal, er der allerede etableret en positiv dialog med lodsejeren af Mølledammen i tilfælde af, at man i fremtiden ønsker at udvide tiltagene. Den vestlige del af pladsen er ligeledes privat jordstykke, hvor der i næste fase skal indgås dialog med lodsejeren i forhold til eventuel placering af opholdsmøbler på arealet.

Der skal efter programfasen lægges energi i at foretage det helt rigtige materiale- og plantevalg. På den måde sikres det, at pladsen er let at vedligeholde og anlægges i holdbare materialer, der

ikke bliver hærget med tiden, men derimod bliver smukkere og får et udseende, der komplimenterer omgivelserne.

Økonomi

Med områdefornyelsen afsættes 500.000 kr. til omdannelsen af pladsen, der omfatter udvikling samt etablering af nyt arkitektonisk buskur med integreret formidling/wayfinding, sveller som opholds- og legelementer samt beplantning langs vejen herunder at skabe gode vækstbetingelser. Der har undervejs i processen været udtrykt ønske om på sigt at etablere en mindre platform ned til selve dammen. En platform, der kan styrke byrummets relation til vandet. Midler til dette er ikke afsat i regi af områdefornyelsen, men skal findes andetsteds. I den forbindelse skal der samtidig indgås en skriftlig aftale med lodsejeren i forhold til brug af selve dammen, ligesom det skal afdækkes, hvorvidt dammen går under §3-område som beskyttet naturtype.

Drift og vedligehold

Haderslev Kommune slår i dag græsset ved Mølledammen. I det videre forløb aftales det nærmere, hvordan driften og vedligeholdelsen af Mølledamspladsen skal varetages - og af hvem - hvortil der skal laves særskilte drift- og vedligeholdelses-aftaler.



EN [MULTI]PLADS VED ENGTOFTEN

Legepladsen, havefestpladsen, pladsen ved Engtoften - kær plads har mange navne. Ikke desto mindre ligger pladsen, bestående af en mindre sandkasse, vippeelementer, to gynger samt en bænk, delvist tom og ubenyttet hen.

Med dens placering trukket væk fra Tovskovvej, men i nærhed til både bymidten samt Nørreå og den kommende landdistriktssti rummer pladsen dog et stort potentiale for at blive et knudepunkt og mødested for landdistriktets både små og store borgere. Der har tidligere været afholdt en årlig festival på pladsen - og netop kvaliteten i at være et flerfunktionelt aktiv og samlingssted for alle aldre skal føres videre i omdannelsen og aktivering af pladsen. En multiplads, der skal understøtte det sociale liv og de uformelle hverdagsmøder - og være en attraktionsværdi for nye tilflyttere.

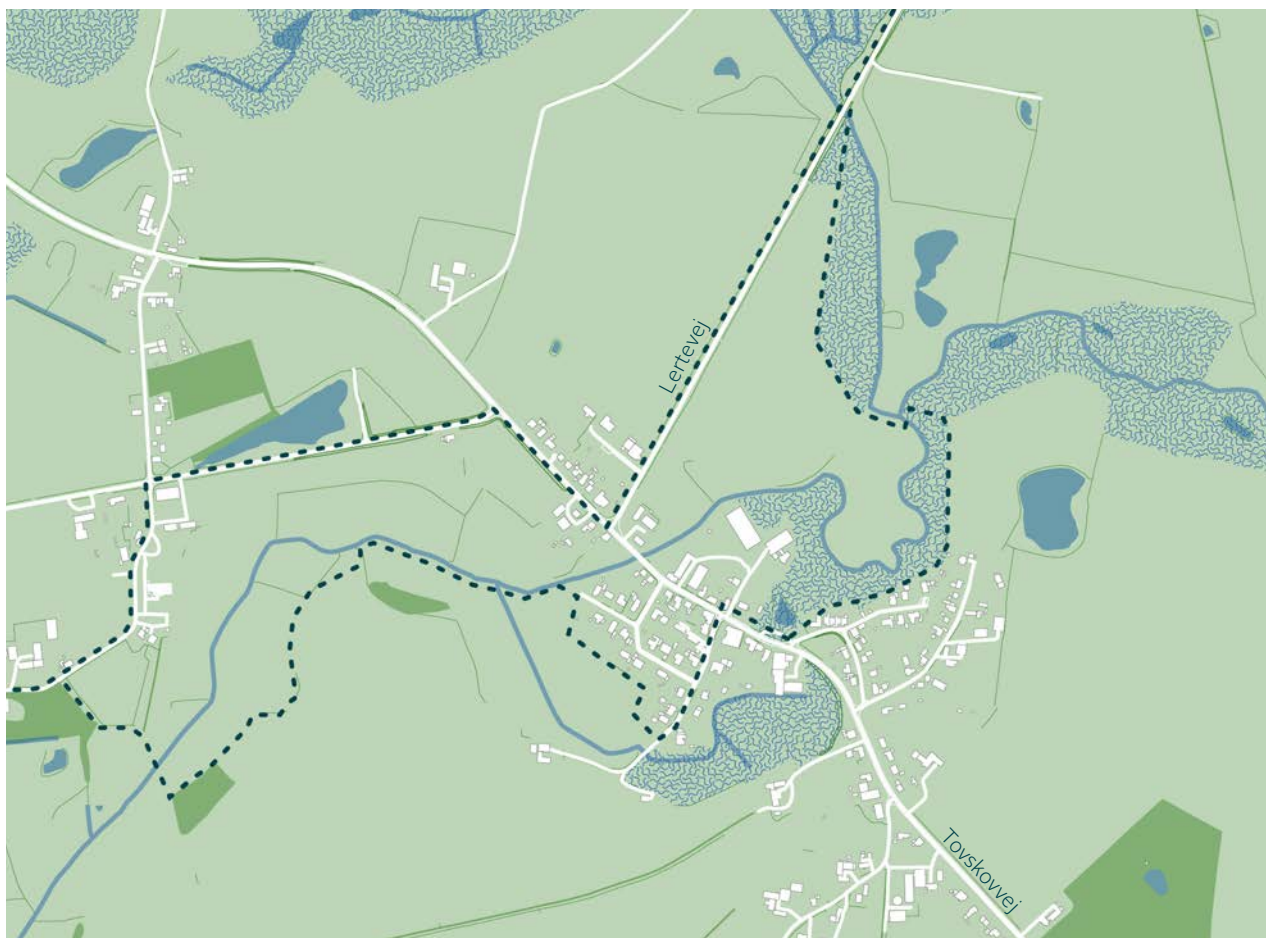
Der er i flere af landdistriktets landsbyer tegn på et generationsskifte med en lille stigning i antal indbyggere samt øget pasningsbehov ved dagplejen. For både at understøtte den udvikling og ikke mindst styrke hverdagslivet for området eksisterende børn og unge, er der identificeret et behov for et trygt sted, der både favner leg, fysisk udfoldelse og opholdsmuligheder. Et sted, hvor børnene og de unge nemt kan trække hen sammen, når de kommer med bussen fra skolen. Et sted, hvor dagplejere og børnefamilier kan slå sig ned for en legende stund - uden at skulle starte bilen for det.

En kombination af sand-/sanseområde, naturlegepladselementer, mindre klatreudfordringer, mulighed for basket og andet boldspil samt bålplads og overdækket ophold vil styrke pladsen som et fællesskabende knudepunkt for både hverdagsliv og lokale week-endarrangementer. Det er dertil vigtigt, at den videre udvikling af elementerne og pladsens programmering favner aldersspændet - fra de små dagplejebørn til de unge, de midaldrende og seniorerne.

Legepladsen i dag



Markering af pladsen ved Engtoften



— — — — — Indsatsområde 4: Landdistriktsstien - forslag til stiforløbet

Med bålplads og opholdsmuligheder kan man styrke pladsen som et knudepunkt for både hverdagsliv og weekendarrangementer.

Der har tidligere været afholdt en årlig festival på pladsen - og netop kvaliteten i at være et flerfunktionelt aktiv og samlingssted for alle aldre skal føres videre i den nye multiplads.



Pladsens rammer skal understøtte, at den kan indtages på forskellige vis - også til midlertidige (fritids)aktiviteter

For at skabe en graduering af samt sammenhæng til det mere 'vilde' engareal, på den anden side af trærækken mod Nørreå, kan der på multipladsen arbejdes rumskabende med planter og/eller høje græsarter - der understøtter en stemningsfuld plads. Skarpe og præcise kanter giver derudover en god kontrast - og får det vilde til at fremstå kultiveret. // Billedet er af projektet: SPARK, MarselisborgCentret, Aarhus.

En fleksibel og flerfunktionel plads

For at understøtte det lokale ønske om en plads, der kan invitere til sociale aktiviteter og leg på forskellige måder, er det vigtigt, at der i videreudviklingen og kvalificeringen af pladsen indtænkes en vis form for fleksibilitet, der understøtter pladsens karakter som værende multi- og flerfunktionel. På den måde kan pladsen med årene udvikles, opgraderes og omprogrammeres i takt med brugernes behov og efterspørgsel.

Af andre forslag til elementer på pladsen har sansesti, shelters, sansegynger og hængekøjer været nævnt. Dertil forbliver de eksisterende elementer som sandkasse, gynger og vippeelementer.

For at sikre sammenhængen og genkendeligheden på tværs af landdistriktet - og med pladsen som et eventuelt knudepunkt på landdistriktsstien - anbefales det at arbejde med de udvalgte signaturfarver samt -materialer i større eller mindre grad.

Pladsen skal udformes under hensyntagen til de boliger, der grænser op til pladsen, så fremtidig brug og ophold ikke er generende for omgivelserne. Det er med andre ord vigtigt at finde en balance, hvor der skabes plads til mere liv, men uden det generer den daglige glæde og muligheden for fordybelse og ro.

Med naturlegepladselementer kan man skabe mulighed for leg og bevægelse i forskellige sværhedsgrader - og favne flere aldersgrupper. // Foto: Mette Johnsen. Vorbasse Skole. LABLAND.



Hvis man bevæger sig mod syd fra multipladsen, mellem træerækken, mødes man af det naturlige engareal, hvor lokale har slået græsstier, der tilgængeliggør området samt udsigten mod Oksenvad Kirke og Nørreå.



De næste skridt

DRIFT, REALISERING OG ØKONOMI

De næste skridt

I det videre forløb af pladsens udvikling kan man med fordel invitere de omkringliggende naboer ind til en dialog om potentialerne - og eventuelle bekymringer - for at sikre deres ejerskab ind i projektet.

Forud for en etablering/realisering af indsatsen skal der derudover foretages en yderligere kvalificering af, hvordan pladsen skal programmeres og hvilke aktiviteter, den skal understøtte. Man skal med andre ord undersøge og afdække, hvad der er grobund for samt interesse og opbakning til. Pladsen skal matche de ønsker og behov, som målgruppen har - og kun fantasien sætter grænser. Det er oplagt, at lade projektet blive defineret af dets nuværende og fremtidige brugere. I det videre forløb kan man derfor med fordel invitere både børn, unge, dagplejere, seniorer, fritidsforeninger og andre nøgleaktører ind til en dialog om potentialerne for multipladsen.

I det videre forløb er det desuden vigtigt at være i dialog med myndighederne herunder kommunens naturafdeling i forhold til naturbeskyttelsesinteresser i nærhed til området.

Der skal efter programfasen lægges energi i at finde det helt rigtige materiale- og plantevalg.

På den måde sikres det, at pladsen er let at vedligeholde og anlægges i holdbare materialer, der ikke bliver hærget med tiden, men derimod bliver smukkere og får et udseende, der smelter neutralt ind i omgivelserne.

Økonomi

Med områdefornyelsen afsættes 400.000 kr. til omdannelsen af pladsen omfattende f.eks. etablering af overdække, naturlegeplads-/klatreelementer, bålplads og mulighed for boldspil.

De afsatte midler i områdefornyelsen kan også bruges som medfinansiering i forbindelse med videreudvikling eller en opskalering af indsatsen, hvis der er interesse og opbakning til større tiltag på pladsen, hvor de 400.000 kr. muligvis ikke er dækkende. I den forbindelse kan der søges eksterne midler hos fonde samt lokale puljer og sponsorer.

Drift og vedligehold

Den fremtidige drift og vedligeholdelse af pladsen ved Engtoften skal varetages af lokale aktører i området. I det videre forløb skal der nedsættes en lokal gruppe, der vil være tovholder og ansvarlig for at samle de lokale som en del af områdets eksisterende arbejdsdage.



LANDDISTRIKTSSTIEN

Naturen er "hot" som aldrig før. Gennem de seneste år er interessen for naturoplevelser og outdoor-aktiviteter blomstret blandt den danske befolkning - og af den udvikling følger et væld af positive effekter både i forhold til folkesundheden og livskvaliteten samt bosætning, turisme og naturforvaltning i flere af landets kommuner. Gå- og vandreture er en af de aktiviteter, vi oftest dyrker, når vi er i naturen, og det har på politisk niveau skabt ønske om at udbrede kendskabet og tilgængeligheden til naturen. Med så mange flere i naturen er det essentielt at sørge for gode rammer for de skønne naturoplevelser, samtidig med at vi passer på naturen. En balance mellem at beskytte og benytte.

Gennem landdistriktet bugter der sig allerede flere forskellige - men til dels usammenhængende - stiforløb, dog med et væld af stedslige og rumlige naturkvaliteter. Med områdefornyelsen rettes der derfor et skarpt fokus på at investere i en identitetsstærk udvikling, hvor det vidtstrakte landdistrikt - og flere af de eksisterende stier - bindes fysisk og visuelt sammen af en sammenhængende og forenende landdistriktssti med høj oplevelseskvalitet, naturværdi og landskabelige installationer forankret i de stedbundne potentialer.

Netop i år er der rettet et stort nationalt fokus på Hærvejen, hvor der frem til 2025 udvikles en strategi for at skabe merværdi for borgere og lokalsamfund, der bor nær Hærvejen samt at trække flere lokale til området. Udviklingen af Hærvejen vægter blandt andet at formidle den fælles historie langs vejen og samtidig værne om lokale værdier og kvaliteter. Med Hærvejen løbende gennem landdistriktet rummer landdistriktsstien derfor - udover at skabe en fysisk sammenhængskraft - også et strategisk potentiale i at kunne invitere og inspirere vandrere og cyklister til en afstikker ud og rundt i landdistriktet. En tur, hvor de her vil opleve og opdage, hvilke herligheder og attraktioner området byder på.

Med det store potentiale, landdistriktsstien rummer, skal indsatsen derfor videreudvikles og kvalificeres gennem et prospekt, der vil arbejde helhedsorienteret med landskabelige faciliteter, viden om og motiv for at bevæge sig ud i naturen. Med prospektet bliver der skabt et stærkt og samlet grundlag, der som dokument vil være løftestang for at søge ekstern finansiering til realisering og anlæg.

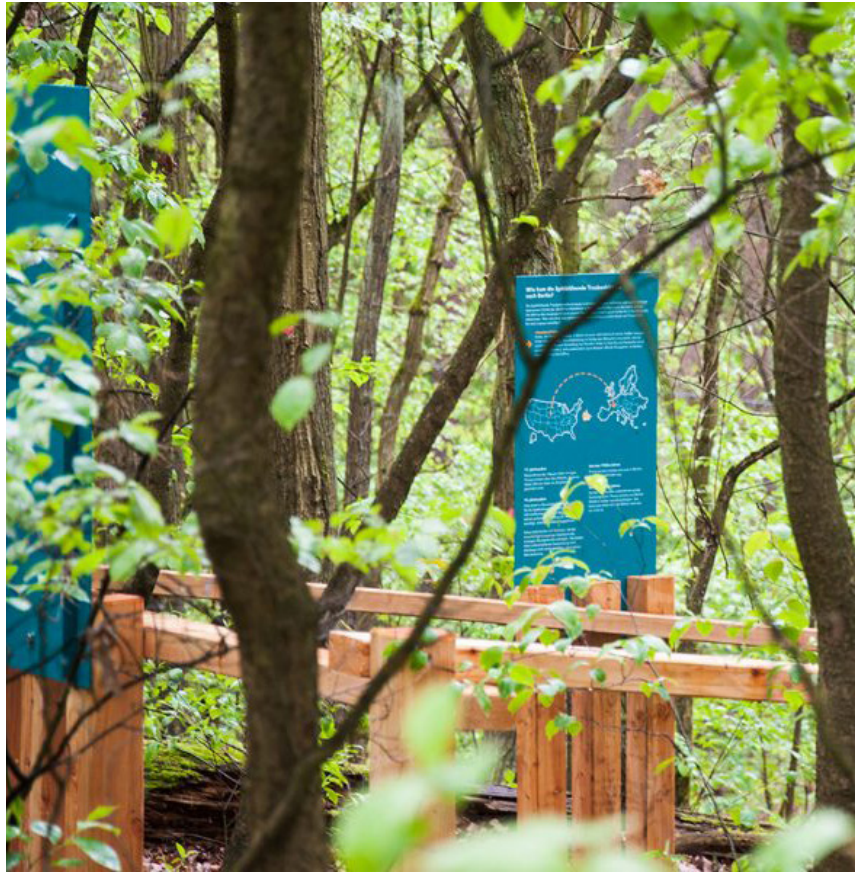
Kleinbahn kan danne ramme for en kommende aktiverende biodivers naturlomme



En af de særlige steder på stien: et kommende formidlende kunstprojekt om Hærvejen



Eksempel på, hvordan både vejvisere, øvrig formidling samt støttepunkter i landskabet har en fælles identitet bundet sammen af signaturfarver og -materialer. En identitet, der skaber genkendelighed på tværs af området og som betrykker lokale og besøgende i at være på rette vej. // Projekt: Wald. Berlin. Klima. af gewerkdesign. Foto: Henning Humml and Philip Winkelmeier



Med et samlet greb bliver der skabt en fælles identitet langs hele vestkysten - og som går på tværs af landskabelige støttepunkter og wayfinding. // Projekt: Wayfinding på Vestkysten af Le Bureau, STED By- og Landskabsarkitekter, The Central, Johanne Bugge, Peter Svarre



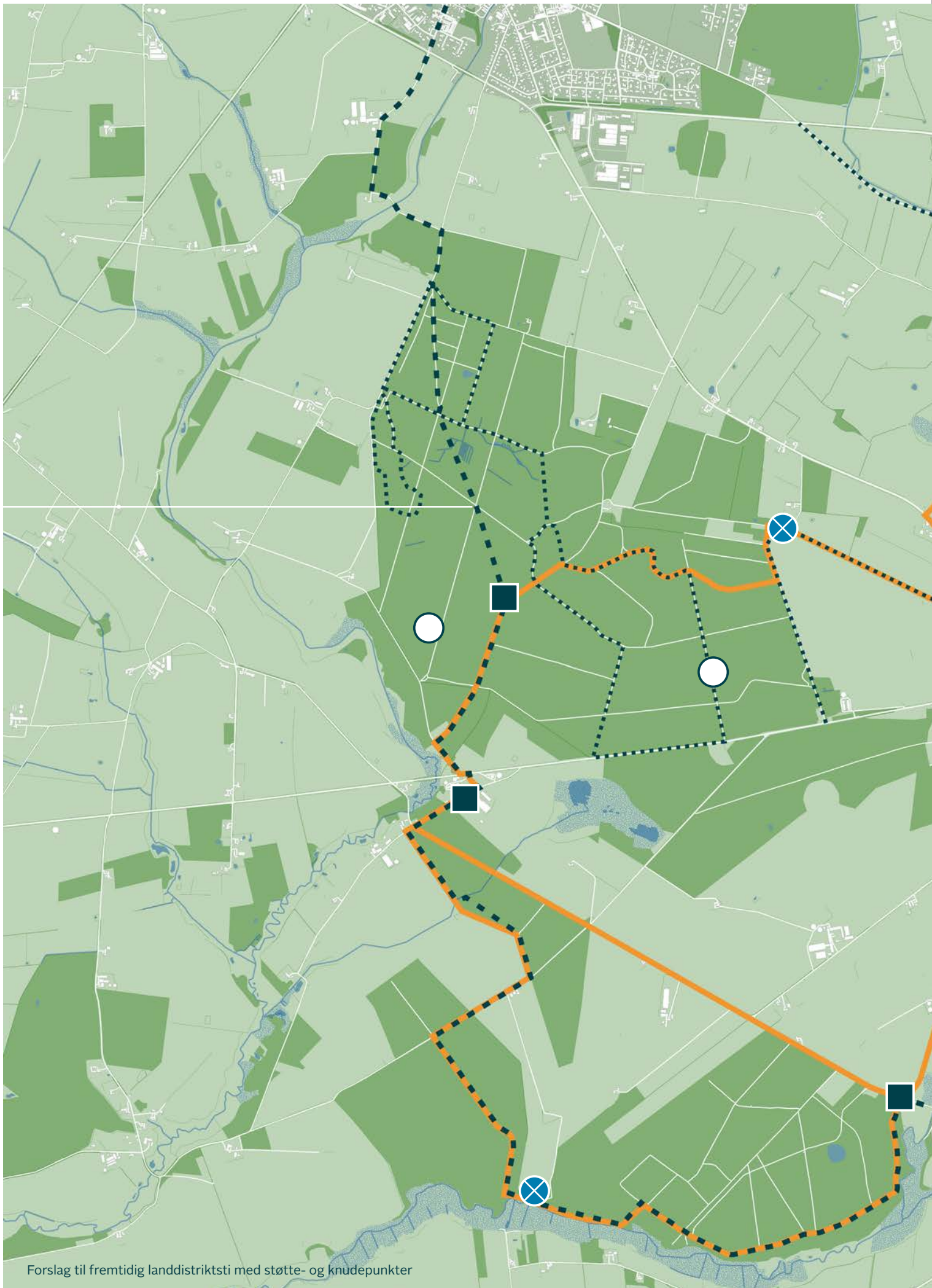
Med prospektet er ambitionen at styrke samspillet og skabe nye stærke forbindelser på tværs af landdistriktet og det omgivende landskab, hvis kvaliteter skal være mærkbare, når man bevæger sig gennem området. For at understøtte genkendelighed og sammenhæng mellem landskabet og det sociale hverdagsliv i Oksenvad Landdistrikt skal der arbejdes med begreberne ledetråde i landskabet, landskabelige støttepunkter og samlende knudepunkter. Faciliteter, der trods varierende størrelser og funktioner - om det er formidling, ophold, wayfinding, aktivitet eller iscenesættelse af natur-kultur-oplevelser - vil skabe én samlet identitet og et ensartet udtryk på tværs af landdistriktet. Begreberne udfoldes yderligere på de følgende sider.

I udviklingen af landdistriktsstiens nedslag og deres samlede identitet er det i den forbindelse også væsentligt at koordinere løbende med strategien for Hærvejen for at sikre, hvordan udformningen af blandt andet vejvisere og formidling bedst udformes for tydeligt at markere, at landdistriktsstien tilbyder et andet oplevelsesrigt naturstræk - der igen vil flette sig sammen med Hærvejen.

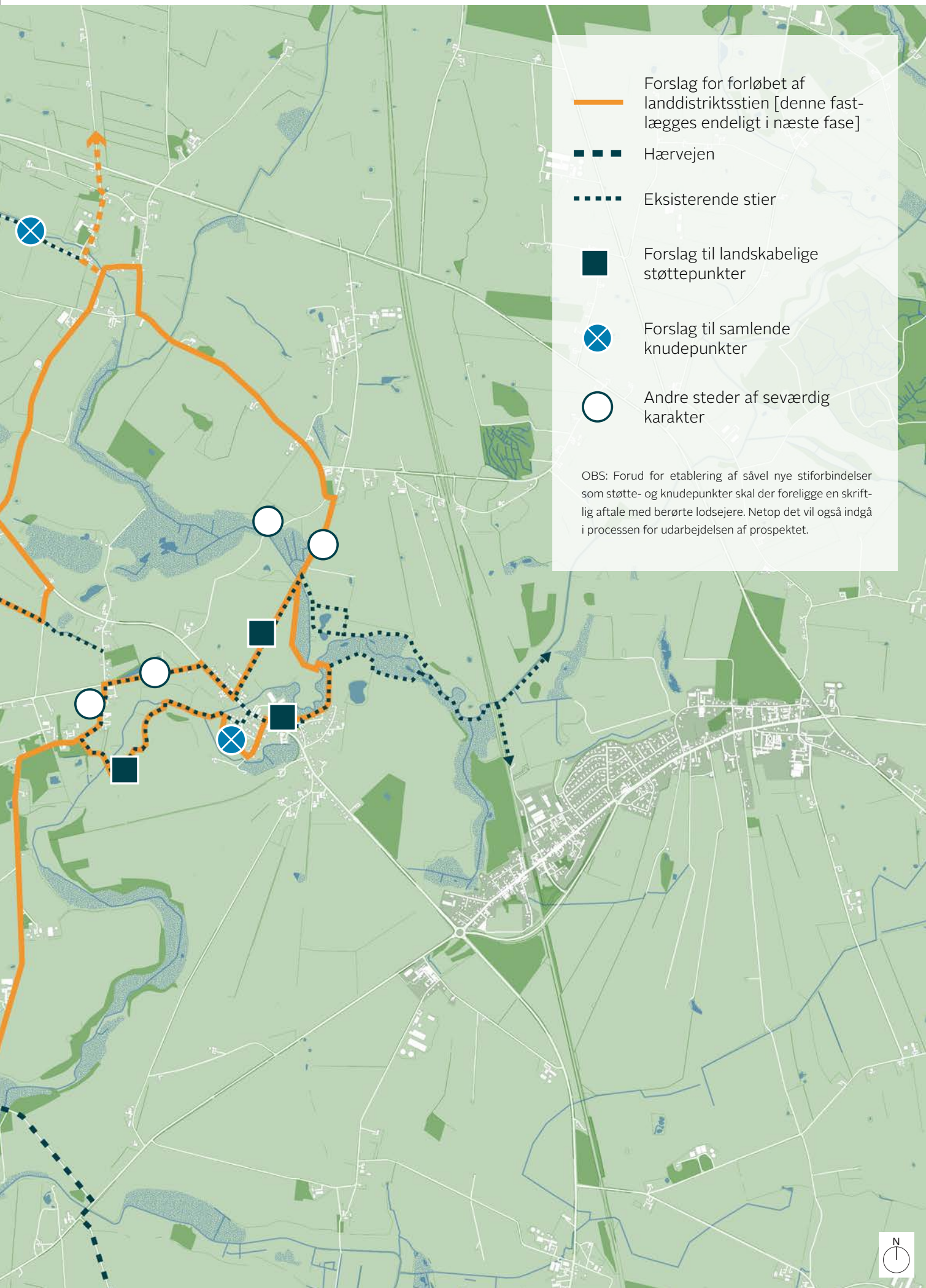
Muligheden for oplevelser og ophold skal styrkes, samtidig med at naturen skal beskyttes ved nøje at planlægge forløbet samt placeringen af de landskabelige tiltag, så tiltag sker på naturens præmisser - og så det fortsat er muligt at søge fordybelse og ro langs stien, både for dyr og mennesker.

Eksempel på, hvordan et udsigtspunkt bliver til et skulpturelt og forførende element i landskabet - og som iscenesætter en særlig naturoplevelse. // Projekt: Knudeklinten på Fur. Foto: Bjørn Pierri Enevoldsen for Realdania. Arkitekter: Reiulf Ramstad Arkitekter og Leth & Gori Arkitekter





Forslag til fremtidig landdistriktsti med støtte- og knudepunkter



-  Forslag for forløbet af landdistriktsstien [denne fastlægges endeligt i næste fase]
-  Hærvejen
-  Eksisterende stier
-  Forslag til landskabelige støttepunkter
-  Forslag til samlende knudepunkter
-  Andre steder af seværdig karakter

OBS: Forud for etablering af såvel nye stiforbindelser som støtte- og knudepunkter skal der foreligge en skriftlig aftale med berørte lodsejere. Netop det vil også indgå i processen for udarbejdelsen af prospektet.



Eksempler på, hvordan man kan markere stiens forløb. I den næste fase skal de lokale aktører være med til at kvalificere udformningen og farvevalget.



Udover at male selve ledetrådene langs stien, kan man også på udvalgte steder skabe et form for kunstværk jf. side 46 med en klynge af farvede sten. Illustrationen med Mølledamspladsen som underlag er blot et eksempel.



Ledetråde i landskabet - skabt af den sociale sammenhængskraft

Landdistriktsstien skal binde landskabet sammen gennem et nøje udvalgt og markeret forløb, der skal motivere lokale og besøgende til at begive sig ud i og på tværs af området. Ledetrådene skal betragtes som både vejvisere og mindre infoskilte, der flere steder kan aflæses i bevægelse.

Hvor særligt de landskabelige støttepunkter og samlende knudepunkter kræver en fortsat videreudvikling med prospektet, der skal være løftestang for at søge ekstern finansiering til selve realisering, kan ledetrådene iværksættes allerede i nærmeste fremtid - og være grobund for en ny fællesskabende tradition. En tradition, hvor landdistriktets små som store borgere sammen kan arrangere en landdistriktssti-march, hvor man med indsamlede marksten, en spand maling og en pensel i hånden markerer stiens forløb og ikke mindst starten på et samlet løft af landdistriktet. Et løft, der bliver et rekreativt aktiv for såvel land-

distriktets borgere og besøgende som Hærvejens vandrere og cyklister.

Den lokale tradition rummer også en oplagt mulighed for at skabe synlighed og branding omkring landdistriktet - og særligt hvordan man i fællesskab værner om og løfter landdistriktets attraktionsværdi. Synlighed har også potentiale til både at trække ekstra kræfter og midler til.

For at sikre, at de farvede sten ikke skaber forvirring om, hvorvidt der er flere forskellige stier, anbefales det, at der bruges én gennemgående farve til de fysiske markører af stien. Derudover kan landdistriktsstiens forløb også understøttes med vejvisningspæle med samme farve, der særligt ved krydsende stier/forbindelser tydeligt markerer, hvor man skal hen - i tilfælde af, at den næste sten har fået en omgang løvfald. På den måde sikres der nærvær til stien, hvor det er nemt for den besøgende at orientere sig i bevægelse og blive betrygget i at være på rette vej.

Markeringen af stiens forløb kan f.eks. gøres med en samlende landdistriktssti-march - og være grobund for en ny lokal tradition.



Landskabelige og skulpturelle støttepunkter

De landskabelige støttepunkter skal understøtte og styrke naturen og kulturlandskabet i landdistriktet og fungere både som destinationspunkter og som en naturlig pause. Støttepunkterne iscenesætter et særligt sted i den nære kontekst ved at lede den besøgendes opmærksomhed hen på noget særligt via sanserne. Samtidig tilbyder støttepunkterne information, der beriger modtageren med ny viden om det skatkammer af historisk kulturarv og/eller naturoplevelser, der udfolder sig på det pågældende sted.

Kunstneriske, skulpturelle og arkitektoniske nedslag i landskabet skal derudover være med til at understøtte og iscenesætte naturoplevelser og fremhæve de stedbundne kvaliteter. Hvor kunstneriske installationer nogle gange blot er til at iagttage, skal nedslagene langs landdistriktsstien i højere grad understøtte interaktion samt et formidlende og rekreativt formål. Støttepunkterne

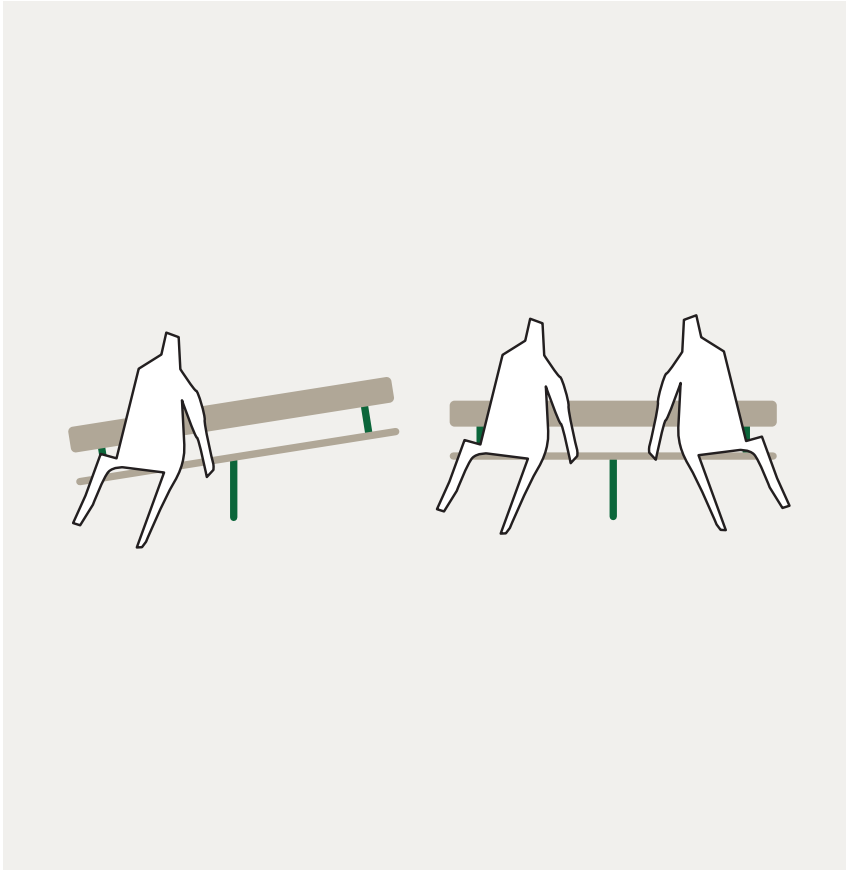
kan variere i størrelse og indhold - og kan være både ophold, fugletårn eller grejbank, der 'åbner' naturen op for udforskelse.

Som et ekstra lag kan støttepunkterne på finurlig vis repræsentere og understøtte områdets sammenhold med installationer, der inviterer til aktivitet, dialog, leg eller bevægelse - sammen med andre. De kunstneriske og skulpturelle tiltag kan lige så vel være en 'repræsentation' af landdistriktet skabt af dets egne borgere, små som store, eventuelt i fællesskab med en kunstner - og være med til at løfte projektet til nye højder.

I forbindelse med områdefornyelsen er der blandt andet udpeget steder for oplagte støttepunkter. F.eks. ved Slotsbanken i form af et fugletårn samt ved en 40 m lang plansilo på selve Hærvejen, hvor muren skal være lærred for et langt kunstprojekt, der formidler Hærvejen historie - i tråd med Hærvejens strategi.

Lad områdets små og mellemstore borgere sætte deres helt eget præg på landdistriktsstien og få skabt et kunstværk, der er helt unikt for landdistriktet. // Projekt: Højderystien, Odsherred, hvor områdets børn og unge hver har skabt en del af værket. Foto: Lars Engelgaard for Realdania





◀ Vippebænken symboliserer på finurlig vis land-
distriktets sammenhold // Inspiration fra Deep
Forest Art Land

Eksempel på et alternativt - og skulpturelt - fug-
letårn, hvor man mødes om samtalen, udsigten
eller naturen. // Samtaletårnet 'Vendepunktet' af
kunstner Peter Callesen



◀ Skulpturelle installationer
inviterer til en anderledes
kunstoplevelse for børn og
legende sjæle. //
Foto: Mette Johnsen. Skulp-
turelle legeinstallationer i
Kolding. LABLAND.

Visionsskitse og eksempel på, hvordan de skulpturelle og arkitektoniske nedslag kan indramme og iscenesætte de særlige kvaliteter på det pågældende sted.

Med enkle greb og med naturen som lærred kan man lede den besøgendes opmærksomhed hen på noget særligt i konteksten.



Formidlingen af landdistriktet, kulturhistorien eller den omgivende natur skal være en integreret del af støtte- og knudepunkterne. // Områdefornyelse i Frederiks. LABLAND.



Samlende knudepunkter

De primære mødesteder betegnes som knudepunkter, hvor fokus skal være at skabe rum for fællesskab, aktivitet og ophold langs landdistriktsstien - for både lokale og besøgende. Det er naturlige 'stoppesteder', som er faciliteret med funktioner af høj arkitektonisk kvalitet, der løfter stedet og iscenesætter oplevelsen - en [sig]naturoplevelse.

Målet er at samle eksisterende og skabe nye stærke koblinger mellem steder med særlige natur- og kulturhistoriske oplevelser samt at bane vejen for nye målgrupper i naturen, og for at lokalkendte vender tilbage for at få nye naturoplevelser.

Det er et lokalt ønske, at der i udviklingen af de forskellige nedslag fokuseres på børn og unges

brug af faciliteterne, og hvordan naturen rundt i landdistriktet kan bruges som sanseligt læringsrum for nærliggende skoler eller som udflugtsmål for dagplejer og institutioner.

I forbindelse med områdefornyelsen er der blandt andet udpeget steder for oplagte knudepunkter. F.eks. ved Nørreå, i den sydlige del af landdistriktet, med mulighed for både udsigtspunkt, ophold og bålplads samt ved Kleinbahn, i den nordlige del af landdistriktet, der her kan danne ramme om en kombination af øget biodiversitet, naturaktiviteter og formidling af stedets historie. Derudover er der et sideløbende projekt med områdefornyelsen, hvor et kunstværk 'Ly' skal etableres et sted i landdistriktet - den præcise placering er endnu uvis.

Visionsskitse for, hvordan man kan arbejde med formidlingen på en ny og iscenesættende måde.





De næste skridt

DRIFT, REALISERING OG ØKONOMI

De næste skridt

Prospektet forventes igangsat allerede i 2023, da det som samlet dokument/projekt skal bruges som løftestang for at søge ekstern finansiering hos fonde og puljer til fuld realisering. Relevante fonde kan være Nordea-fonden med deres kampagne 'Her gror vi', Statens Kunstfond, Realdania samt Friluftsrådet. Derudover støtter Bevica Fonden projekter med fokus på tilgængelighed, der kan indtænkes på strækningen samt i støtte- og knudepunkterne.

Med prospektet skal både den samlede identitet (side 16), stiens nøjagtige forløb samt de fysiske nedslag som ledetråde, støttepunkter og knudepunkter yderligere kvalificeres og videreudvikles. For at sikre lokal forankring og et kvalificeret prospekt skal lokale aktører, borgere og foreninger fortsat inddrages i den videre udvikling. Derudover skal der være en løbende koordinering med strategien for Hærvejen for at sikre, hvordan udformningen af blandt andet vejvisere og formidling bedst udformes for tydeligt at markere et 'stiskifte'.

Udover ledetråde, støtte- og knudepunkter skal overnatningsmuligheder i nærhed til både landdistriktsstien og Hærvejen også indtænkes og/eller synliggøres med wayfinding/formidling.

I det videre arbejde skal der derudover etableres dialog med de berørte lodsejere, hvor der forud for en realisering/etablering skal indgås en skriftlig aftale om brug af arealerne. I det videre forløb er det desuden vigtigt at være i dialog med myndighederne herunder Naturstyrelsen i forhold til naturbeskyttelsesinteresser i området.

Der er et stort engagement blandt både styregruppen og arbejdsgrupperne for at udnytte momentum og allerede nu markere en del af stiens forløb med malede markeringer på marksten. I

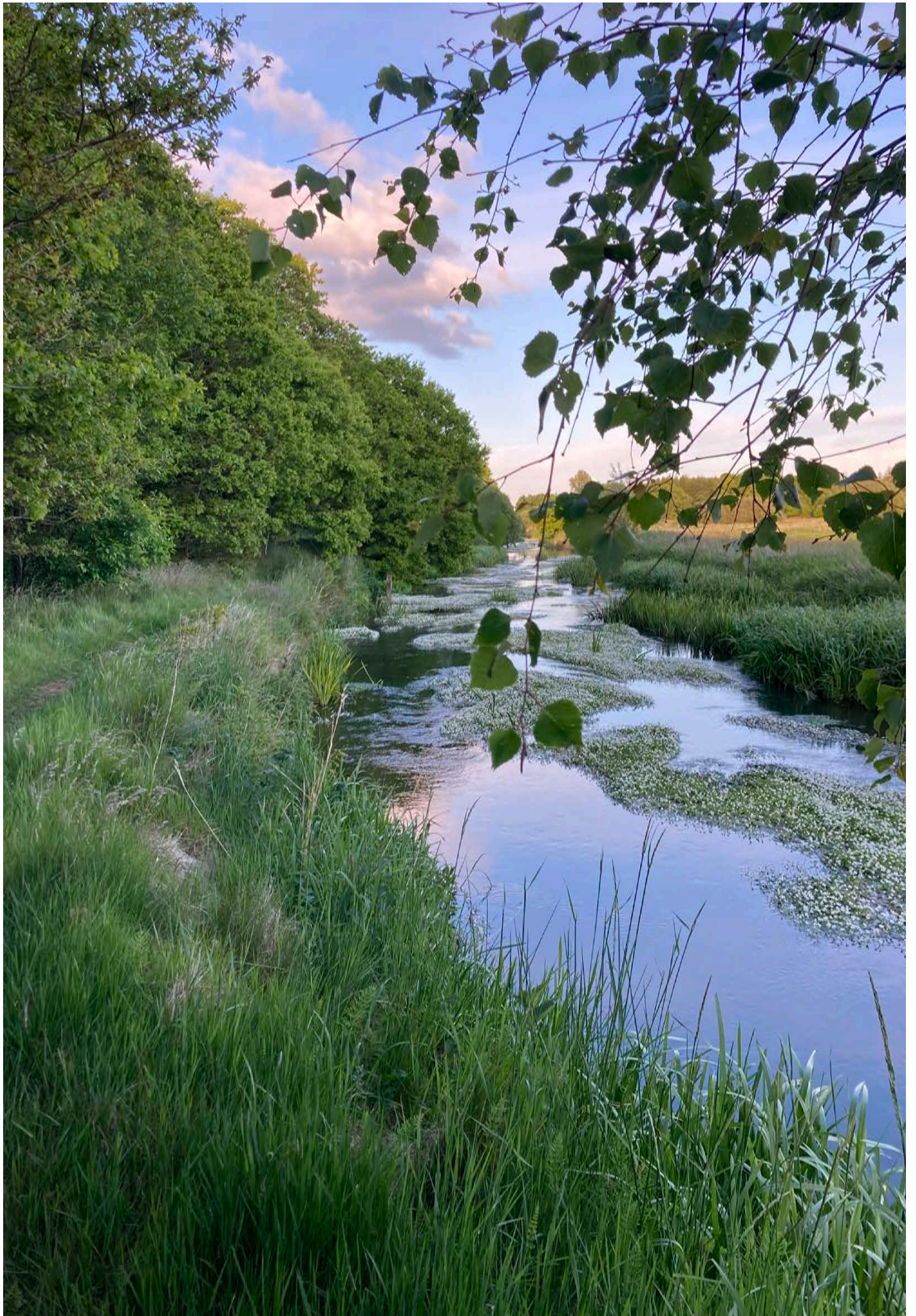
den forbindelse er der dog også rejst bekymring om, hvorvidt man sikrer et ensartet udtryk på tværs af ledetrådene samt støtte- og knudepunkterne, når en del af prospektet blandt andet vil fokusere på at kvalificere områdefornyelsens oplæg til landdistriktets samlede identitet, herunder farvevalg (side 16). Man kan derfor med fordel vente til starten af 2023 med at markere stien, hvor prospektet er under udarbejdelse for at sikre et ensartet udtryk, som er ønsket med den fysiske sammenhængskraft. I stedet kan man dog allerede nu skabe opmærksomhed omkring stien og invitere til en fælles gåtur rundt - for på den måde at få en fornemmelse af, hvordan forløbet skal være, den fremtidige brug og ikke mindst, hvor de helt særlige steder skal styrkes og iscenesættes.

Økonomi

Med områdefornyelsen er der afsat samlet 500.000 kr. til denne indsats. Midlerne fordeles med 150.000 kr. til udarbejdelsen af prospektet samt 150.000 kr. til materialer som borgerne (hvis de ønsker) kan bruge til opstart af projektet, hvor de med maling på indsamlede marksten kan påbegynde markeringen af landdistriktsstien. Områdefornyelsen dækker ikke selve realiseringen af landdistriktsstiens nedslag, hvorfor der skal søges eksterne midler hos fonde eller lokale sponsorer for at kunne realisere dette. I den forbindelse er de resterende 200.000 kr. afsat udelukkende som startkapital/medfinansiering.

Drift og vedligehold

Den fremtidige drift og vedligeholdelse af landdistriktsstien med tilhørende ledetråde, støttepunkter samt knudepunkter skal varetages af lokale aktører i området. I det videre forløb skal der nedsættes en lokal gruppe, der vil være tovholder og ansvarlig for at samle de lokale som en del af områdets eksisterende arbejdsdage.



De næste 5 år

SÅDAN VIL VI ARBEJDE...

Kapitalet udfolder, hvordan områdefornyelsen har til hensigt at arbejde de kommende fem år frem til, at snoren klippes og tiltagene indtages af landdistriktets små som store beboere og besøgende.

Derudover kan du danne dig et overblik over områdefornyelsens økonomi og de private og kommunale investeringer, der er gennemført de sidste par år samt de følgeinvesteringer og sideløbende projekter, som Haderslev Kommune håber at kunne tiltrække til områdefornyelsens forskellige projekter - for på den måde at skabe mest mulig synergi og værdi for landdistriktet.

De næste skridt

TIDSPLAN & BUDGET

Oksenvad Landdistrikt har tradition for at handle aktivt og løfte i flok for at bevare og udvikle området - blandt andet med 'Æ Kleinbahn', der er reetableret af de lokale kræfter selv. Områdefornyelsen er dog budgetteret ud fra ambitionen om, at indsatserne hovedsageligt kan realiseres med professionelle kræfter - for at sikre borgernes fortsatte gejst og overskud til at løfte den efterfølgende vedligeholdelse og de sociale traditioner og aktiviteter, indsatserne kan understøtte.

Områdefornyelsesmidlerne er fordelt mellem de enkelte indsatsområder/projekter ud fra borgernes ønsker samt projekternes omfang. Derudover kan området borgere søge yderligere ekstern finansiering hos fonde og puljer, særligt til realiseringen af landdistriktsstien, hvor prospektet udgør en del af fondsmaterialet.

Når kommunalbestyrelsen i Haderslev Kommune har godkendt områdefornyelsesprogrammet, og Bolig- og Planstyrelsen har haft programmet til orientering, kan næste fase påbegyndes, der omfatter videreudvikling, projektering og anlæg af de enkelte projekter.

De fire indsatsområder bliver gennemført inden for 3 år fremfor 5 år i en prioriteret rækkefølge, der er fastlagt i et samspil mellem den lokale styregruppe, de tre arbejdsgrupper samt Haderslev Kommune.

De første projekter, der tages hul på - og som planlægges udført i 2023 - er udarbejdelse af prospektet og markering af de fysiske markører langs landdistriktsstien. Derudover undersøges placeringerne for de trafikale foranstaltninger med vej bump og hævet asfaltflade for i forlængelse heraf at blive etableret. Omdannelse af pladsen ved Engtoften vil samtidig blive skudt i gang med en nærmere undersøgelse af brugergruppernes forskellige behov og ønsker - forud for at man også påbegynder etableringen i 2023. Hvor pladsen ved Engtoften og de trafikale foranstaltninger bliver de første fysiske markeringer af områ-

defornyelsen, er prospektet for landdistriktsstien startskuddet for et samlet udviklingsprojekt for hele landdistriktet - og skal danne grundlag for at søge yderligere ekstern finansiering til realisering af planerne.

Byforskønnelse med begrønning og planning af vejtræer langs Tovskovvej samt det endelige forløb for landdistriktsstien med støtte- og knudepunkter skal endeligt afklares i forhold til lodsejere samt relevante myndigheder (f.eks. Naturstyrelsen) forud for realisering. Etablering af de byforskønnende tiltag samt fondssøgning for realisering af landdistriktsstien planlægges udført i 2024, og følges op med omdannelsen af Mølle-damspladsen i 2025.

Materialevalg

Der skal efter programfasen lægges energi i at foretage det helt rigtige materialevalg i forbindelse med de enkelte indsatser og nedslag. På den måde sikres det, at projekterne er lette at vedligeholde og anlægges i holdbare materialer, der ikke bliver hærget med tiden, men derimod bliver smukkere og får et udseende, der komplimenterer omgivelserne.

| Aktivitet | 2022 | 2023 | 2024 | 2025 | 2026 | 2027 | i alt |
|--|-------------|-------------|-------------|-------------|------|------|----------------------|
| Programskrivning | | | | | | | |
| Rådgivning | 205.000 kr. | | | | | | 205.000 kr. |
| Indsatsområder | | | | | | | |
| Byforskønnelse og trafikikkerhed | | 300.000 kr. | 400.000 kr. | | | | 700.000 kr. |
| Mølledamspladsen | | | | 500.000 kr. | | | 500.000 kr. |
| Pladsen ved Engtoften | | 400.000 kr. | | | | | 400.000 kr. |
| Landdistriktsstien | | | | | | | 500.000 kr. |
| ✱ Perspekt | | 150.000 kr. | | | | | 150.000 kr. |
| ✱ Materialer til markering af stiforløbet | | 150.000 kr. | | | | | 150.000 kr. |
| ✱ Medfinansiering/startkapital for realisering | | | 200.000 kr. | | | | 200.000 kr. |
| Områdefornyelsesmidler | | | | | | | 2.100.000 kr. |
| Samlet investering | | | | | | | 2.305.000 kr. |

Til senere opfølgning og evaluering

MÅLSÆTNING OG SUCCESKRITERIER

Områdefornyelsesprogrammet skal, af hensyn til senere opfølgning og evaluering af beslutningen om områdefornyelse, indeholde målsætninger og succeskriterier for den planlagte indsats.

Det gør det muligt løbende at følge og justere indsatsen i samarbejde med de lokale interessenter og i sidste ende vurdere, hvorvidt det ønskede mål er opnået.

| Målsætning Hvad skal vi opnå med områdefornyelsen? | Succeskriterier Det kommer til udtryk ved at... |
|--|---|
| Trafiksikre og forskønne landsbyen/området | <ul style="list-style-type: none"> • Byens ansigt ud-ad-til er løftet med grønne vej-kantslommer, opgradering af Mølledamspladsen samt bygningsfornyelse • Vejbump, rød asfaltflade og grønnere vejkanter er med til at sænke hastigheden gennem Mølby • Børn kan sikkert krydse vejen og opholde sig ved Mølledamspladsen f.eks. i forbindelse med at vente på bussen. |
| Styrke sammenhængskraften - fysisk, visuelt og formidlingsmæssigt | <ul style="list-style-type: none"> • Kulturarven bevares og løftes med bl.a. identitetsstærk og iscenesættende formidling • Med en sammenhængende landdistriktssti med landskabelige og aktiverende nedslag er der skabt en fælles identitet på tværs af området, der både har skabt lokal stolthed samt fået den geografiske afstand mellem byerne til at synes mindre - de er nu et samlet hele. |
| Sikre lokal stolthed og ejerskab | <ul style="list-style-type: none"> • Styregruppen, arbejdsgrupper og andre rele-vante aktører inddrages løbende i udviklingen og kvalificeringen af områdefornyelsesindsatserne • Der kommunikeres og informeres løbende på kommunens platforme om udviklingen af områdefornyelsen • Aktører med matrikler op til projekterne føler sig inddraget • Der igangsættes flere, lokale initiativer i tilknytning til områdefornyelsen. |
| Understøtte det sociale liv i landdistriktet - for alle aldre | <ul style="list-style-type: none"> • Der kan igangsættes aktiviteter og midlertidige tiltag som afprøvning af mulige permanente tiltag for landdistriktsstien • Udendørs opholdssteder og landskabelige aktiverende nedslag bidrager til øget velbefindende og mental sundhed hos flere af landdistriktets borgere. |

| | |
|---|---|
| <p>Være løftestang for bosætning</p> | <ul style="list-style-type: none"> • Der tiltrækkes yderligere investeringer til området • Bosætning i området øges eller stabiliseres • Områdefornyelsen genererer positiv omtale og skaber en samlet identitet for lokalområdet. |
| <p>Med signaturoplevelser sætte landdistriktet på landkortet</p> | <ul style="list-style-type: none"> • Antallet af besøgende og naturturister i Oksenvad Landdistrikt øges, og kendskabet til området styrkes. Signaturoplevelser er derved også løftestang for øget bosætning • Landdistriktsstien bruger det nationale fokus på Hærvejen som momentum for at styrke opmærksomheden på og lede vandrende og cyklister ud i det oplevelsesrige landdistrikt. |
| <p>Kunne driftes og vedligeholdes</p> | <ul style="list-style-type: none"> • Tiltag udformes til begrænset vedligehold • Projekterne anlægges i holdbare materialer, der ikke bliver hærget med tiden, men derimod bliver smukkere og får et udseende, der komplimenterer omgivelserne. |
| <p>Områdefornyelsen sker gennem en tværgående, koordineret indsats mellem fagpersoner og afdelinger i kommunen</p> | <ul style="list-style-type: none"> • Relevante fagligheder og kommunale afdelinger inddrages i realiseringen af projekterne med henblik på at skabe mest mulig synergi. |
| <p>TEMAER</p> | |
| <p>Børn og unge</p> | <ul style="list-style-type: none"> • Der skabes flere møde- og opholdssteder for børn og unge, der inviterer til ophold, leg, bevægelse og aktiviteter på tværs af aldersgrupper • Der skabes faciliteter for læring og fordybelse, som kan benyttes af nærliggende skoler og institutioner • Tiltagene understøtter nye bekendtskaber og netværk blandt landdistriktets børn og unge. |
| <p>Byforskønnelse og trafiksikkerhed</p> | <ul style="list-style-type: none"> • Mølledamspladsen er en grøn, levende og indbydende bylomme, hvor både infrastruktur, byliv og -natur samt wayfinding fungerer sammen • De byforskønnende tiltag har en fartdæmpende effekt, og vejforløbet opleves nu mere trygt • Buschaufføren kan nemt orientere sig, om der er ventende passager på Mølledamspladsen • Mølledamspladsen byder velkommen og inviterer til, at endnu flere gør stop i byen og lader lede videre ud i områdets attraktioner og natur. |
| <p>Sammenhængskraft på tværs af landdistriktet</p> | <ul style="list-style-type: none"> • En styrket synliggørelse af stiforbindelser tilgængeliggør naturen for lokale og besøgende • Landskabelige nedslag iscenesætter og formidler områdets tildels skjulte fortællinger, historier og mangfoldige naturkvaliteter • Muligheden for oplevelser og ophold styrkes, samtidig med at naturen beskyttes ved nøje at have planlagt nye forløb samt placeringen af støtte- og knudepunkter i landskabet. |

Området bag Mølledammen, hvor Nørreå bugter sig mellem de høje siv. I baggrunden ses Slotsbanken, der også kan ses på strækningen mellem Neder Lerte og Mølby.





Diverse ØVRIGT

Investeringsredegørelse

I forbindelse med områdefornyelsesprogrammet stilles der krav om, at der udarbejdes en investeringsredegørelse, som angiver mulighederne for private og offentlige investeringer i området. Investeringsredegørelsen er et redskab, som kan hjælpe Haderslev Kommune med at rette opmærksomhed på områdefornyelsens uudnyttede økonomiske potentialer og skabe forudsætninger for øgede private investeringer.

Med kommuneplanen 2021-2033 er ambitionen både at gøre det attraktivt at bo, leve og besøge kommunen samt at beskytte og bevare naturen og landskabet, samtidig med at områderne også udvikles og bruges. Haderslev Kommune arbejder derfor overordnet med at skabe sikkerhed for investeringer, nye muligheder og planer for fremtiden.

Hvert år får hvert landdistrikt 50.000 kr. i borgerbudgettering, der kan være med til at skabe et øget lokalt engagement og frivillighed i landdistrikterne ved, at borgerne selv er med til at administrere og prioritere pengene til lokale initiativer. I landdistriktet er det blandt andet brugt til:

- Etablering af fodboldgolfbane (både Borgerbudgettering og Oksenvad Idrætsforening)
- Reetablering af Kleinbahn som rekreativ sti

- Dykpumpe til Mølledammen
- Forbedring af klubhus ved Oksenvad Krof
- Hjertestarter i Mølby
- Tiltag på/ved Oksenvad Landdistrikts Aktivitetscenter [herefter OLA]
 - Etablering af tre shelters
 - Støjdæmpning og udsmykning af salen og mødelokaler
 - Projektor, lydanlæg og projektorlærred
 - Udendørsbelysning samt sensorstyret lys i gangarealerne
 - Renovering af køkken og affaldssortering

Af kommunale initiativer kan nævnes:

- En dobbeltrettet cykelsti syd for Mølby er blandt forslagene i en samlet cykelstiplan, der skal gennem kommunal økonomisk prioritering i foråret 2023.
- Haderslev Kommune er ved at udarbejde et kommuneplantillæg til Haderslev Kommuneplan 2021, som ser på eksisterende landsbyafgrænsninger. Den foreslår en mulig udvidelse af Mølby med et areal på ca. 1,9 ha. Arealet er beliggende i den sydvestlige udkant af byen. Forslaget forventes sendt i høring forår 2023, og til vedtagelse i løbet af 2023. Arealets mulige inddragelse i landsbyafgrænsningen har ikke konsekvens for områdefornyelsen.

Af private initiativer kan nævnes:

- Etablering af klublokale ved Lerte Krof. Overskud fra Den Gyldne Krofkugle.
- Etablering af storkerede ved Mølledammen (indsamling fra private)
- Etablering af sti fra tennisbanen til Genvej "Grønnevej" (Privat gruppe)
- Etablering af tennisbane (25 klubmedlemmer)
- Etablering af krolfbane (klubmedlemmer)
- Etablering af hjertestarter ved OLA (indsamling fra firmaer)
- Der er for et år siden givet tilladelse til ridecenter og boliger ved Ørsted
- En Hyggelig Havefest har via sponsorater og overskud støttet forskellige projekter i lokal- og nærområdet, f.eks. Fire Fede Feriedage, en tidligere sommeraktivitet for skolebørn samt kulturhuset Banehuset og den lokale akutbil i Sommersted

Bygningsfornyelse

Ankomsten er vigtig for helhedsoplevelsen af en by og et område, både for den lokale og den besøgende - og de potentielle tilflyttere. Den gamle bymidte i Mølby har tidligere været et center for handel og liv og indeholder en række markante bygninger, der har haft betydning for byen gen-

nem tiden - som f.eks. Mølby Kro og Dannebrogstårnet samt den gamle Cirkus Dannebrog-bygning, der tidligere var områdets mølle.

Førstehåndsindtrykket af Oksenvad Landdistrikt er, at området generelt er pæn og velholdt, særligt fordi borgerne er gode til at vedligeholde deres private ejendomme, ligesom de i 1999 nedsatte et Forskønnelsesudvalg, der hvert år kårer en modtager af landdistriktets forskønnelsespris. Kriterierne for at modtage prisen er, at huset skal være beliggende i landdistriktet, at man selv har forskønnet hus og have - samt at arbejdet er færdigt. Dog trænger nogle ejendomme langs Tovskovvej i Mølby til en kærlig hånd. Andre har potentiale i forhold til nedrivning. I det videre arbejde med Mølby bør der arbejdes med et samlet løft af byens udtryk og en bygningsfornyelse eller nedrivning af funktionstømte ejendomme.

I forbindelse med områdefornyelsen er det muligt at søge midler via Landsbypuljen til støtte af en bygningsorienteret indsats i landdistriktet. Denne pulje giver kommunen mulighed for at støtte nedrivninger og bygningsfornyelse i byer under 4.000 indbyggere. Kommunen kan, efter nærmere udarbejdede kriterier og efter forhandlinger med den enkelte ejer, give tilsagn til at støtte en given ejendom.



Andre ideer

IDEKATALOG

Oksenvad Landdistrikt er et aktivt område, og der er mange drømme, ideer og konkrete projekter i gang. Flere projekter har også været drøftet undervejs i processen, men ønsket har været en fokuseret indsats.

Nedenfor er oplistet en række projekter, der har været drøftet undervejs i processen. Projekter der ikke er en del af områdefornyelsen, men som der kan arbejdes videre med i andet regi. For at sikre en synergi og sammenhæng på tværs af Oksenvad Landdistrikt er det oplagt, at der fremadrettet arbejdes videre med den signatur, de principper og de materialer, der er udvalgt i forbindelse med områdefornyelsen af Oksenvad Landdistrikt. På den måde sikres der en rød tråd mellem landdistriktets projekter nu og i fremtiden.

1. Sti fra Neder Lerte til Sommersted

Etablering af en sti mellem Neder Lerte og Sommersted langs jernbanen vil skabe sammenhæng med Sommersted og muliggøre en skolesti. Mulighederne for at anlægge denne sti er blevet undersøgt i forbindelse med områdefornyelsen, men er fravalgt som en områdefornyelsesindsats grundet det økonomiske omfang, projektet vil få med hegning langs hele jernbaneforløbet. Det er fortsat et lokalt ønske at arbejde videre med den i andet regi. I den forbindelse vil det kræve en kommunal besigtigelse af området grundet de naturmæssige hensyn.

2. Mølledammen, Mølby

I forbindelse med opgradering af Mølledamspladsen er der også ønske om at etablere en trappe/platform ned til selve dammen til ophold på kanten mellem land og vand. Derudover er der ønske om fleksible bænke, der både kan danne ramme om mindre ophold samt større forsamlings. I den forbindelse er det væsentligt at etablere dialog med lodsejeren, da selve Mølledammen er privat jordstykke.

3. Dannebrogstårnet, Mølby

Dannebrogstårnet står som et vartegn for Oksenvad Landdistrikt og kan ses flere kilometer væk.

Dog fremstår tårnet og det malede Dannebrogssflag i dag nedslidt. Der er derfor ønske om en genopfriskning af malingen og eventuelt etablering af belysning - der vil genskabe vartegnet.

4. Etablering af cykelsti

Det er et stærkt lokalt ønske at få etableret en cykelsti langs Tovskovvej gennem Mølby og fra Mølby videre til rundkørslen ved Sommersted for at skabe en sikker vej for bløde trafikanter mellem Mølby og Sommersted.

5. Naturlig bypark på engarealet i Mølby

I 'forlængelse' af pladsen ved Engtoften [indsats 3], på den sydlige side af en mindre træække, er der ønske om etablering af en bypark, hvor der kan arbejdes med en graduering fra det 'kultiverede vilde' på pladsen ved Engtoften til det mere vilde natur i byparken. Området er allerede delvist tilgængeligt i dag, da lokale har slået stier gennem det høje græs, så man kan nyde den smukke udsigt til Oksenvad Kirke samt åen, der bugter sig gennem landskabet. Området kan også på sigt danne ramme om en af landdistriktsstiens støttepunkter.

6. Jordvarme/termonet

Etablering af termonet/jordvarme i forbindelse med byparken ved engarealet.

7. Bypark på marken i Ørsted

Marken er et privat jordstykke, hvor der er et lokalt ønske om at skabe en attraktion, der skaber regional opmærksomhed - en wauw-oplevelse. I den forbindelse har der både været drøftet dinosaurpark, anderledes legeplads samt klatrepark, der kunne blive et vartegn for Ørsted. I forlængelse heraf har det også været drøftet, om det skulle være en del af stinetværket med formidlende (lege)elementer, der repræsenterer området.

