

# Velkommen til Borgermøde!

Staruphallen, 10. August 2023

# Dagsorden

**16.30 – 16.40 Velkomst og rammesætning v. Kent Skovfoged Hansen, Chef for Plan og Byg, Haderslev Kommune**

**16.40 – 16.50 Proces ved evt. etablering af dagligvarebutik v. Lene Lindberg Marcussen, Afdelingsleder Plan, Haderslev Kommune**

**16.50 – 17.05 Præsentation af ansøgning om ny dagligvarebutik v. EPTN Invest**

**17.05 – 17.20 Indlæg fra Spar Starup v. Morten Lang**

**17.20 – 17.50 Spørgsmål / input**

**17.50 – 18.00 Afrunding og det videre forløb v. Haderslev Kommune**

# Rammesætning

## Præsentation af mødedeltagere

## Formål med mødet

- Tidlig dialog med lokalområdet
- Orientering om ansøgning og eventuel proces
- Input til kommende beslutninger

## Haderslev Kommunes rolle

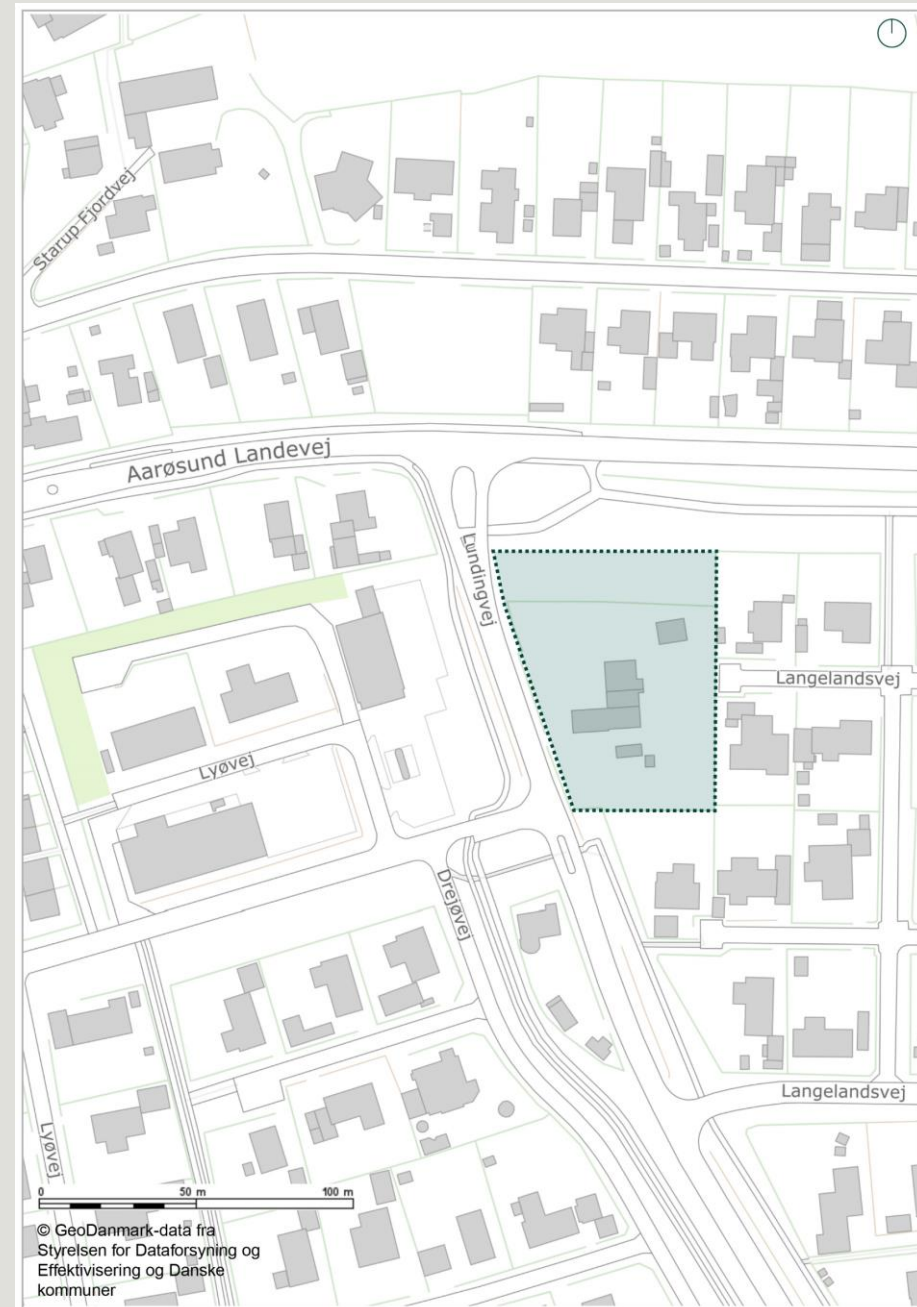
- Orienterer om faktuelle forhold
- Faciliterer en konstruktiv dialog
- Samle input



# Lundingvej 3

Området er i dag udlagt til boliger

- Kommuneplan
- Lokalplan/Byplanvedtægt



# Overordnet detailhandelsanalyse for Haderslev Kommune 2022

## Hovedpointer

Der er en forholdsvis god dagligvare-forsyning i kommunen dog få dagligvarebutikker i de mindre byer.

Dagligvarebutikkerne har generelt udviklet sig positivt.

Før planlægning for nye dagligvarebutikker bør det dokumenteres, at der er et reelt opland og forbrugsgrundlag.

**COWI**

HADERSLEV KOMMUNE

ADRESSE COWI A/S  
Parallelvej 2  
2800 Kongens Lyngby

TLF +45 56 40 00 00  
FAX +45 56 40 99 99  
WWW cowi.dk

# ANALYSE AF DETAILHANDLEN

21. SEPTEMBER 2022



PROJEKTNR.					
A241787					
VERSION	UDGIVELSESDATO	BESKRIVELSE	UDARBEJDET	KONTROLLERET	GOOKENDT
2.6	21.09.2022	Detailhandelsanalyse	JNPS/STAP	MRRR	JNPS

# Lokal redegørelse for dagligvarer

**Overordnet set skal en lokal detailhandelsredegørelse indeholde en konsekvensanalyse, der dokumenterer:**

- Er der et behov/kundegrundlag for en ny butik (dagligvarebutik)?
- Hvilke konsekvenser denne nye butik kan have for andre butikker i nærheden?  
Det vil primært sige på de eksisterende butikkers omsætning.

**Den lokale detailhandelsredegørelse indeholder derfor:**

- Planmæssig status: rummelighed i forhold til ny butik (butiksområder)
- Butikkens sammenhæng med den samlede butiksstruktur
- Butikkens tilgængelighed
- Kundegrundlag og forbrug/købekraft i området hvor den nye butik skal ligge
- Eksisterende butikkers estimerede omsætning
- Vurdering af den nye butiks påvirkning af eksisterende butikker (omsætning)



# Lokal redegørelse for dagligvare i Starup 2021

## Redegørelse 2021

Borgerne i Starup har et samlet årligt forbrug af dagligvarer på ca. 65 mio. kr. Det vurderes, at SPAR i Starup omsætter for ca. 38% af forbruget.

Det giver et lokalt handelsunderskud på ca. 40 mio. kr. Handelsunderskuddet skyldes først og fremmest det store udbud af dagligvarebutikker i Haderslev.

## Konsekvenser for øvrige dagligvarebutikker

Det er vurderet, at en ny dagligvarebutik vil hente omkring 23 % af omsætningen fra Starup, 6 % fra Øsby, 14 % fra Haderslev syd og 58 % fra resten af Haderslev.

23 % af omsætning fra Starup vil svare til 32% omsætningsnedgang for SPAR Starup

**COWI**


PRO DEVELOPMENTS A/S

REDEGØRELSE FOR NY DAGLIGVAREBUTIK I STARUP

DETAILHANDELSREDEGØRELSE OG KONSEKVENSVURDERING

ADRESSE COWI A/S  
Parallelvej 2  
2800 Kongens Lyngby

TLF +45 56 40 00 00  
FAX +45 56 40 99 99  
WWW cowi.dk



PROJEKTNR.	VERSION	UDGIVELSESDATO	BESKRIVELSE	UDARBEJDET	KONTROLLERET	GODKENDT
A221658-006	1.0	18. November 2021	Detailhandelsredegørelse	STAP/KRBR	MRRR/STAP	KRBR

# Evt. Planproces

Hvis der skal etableres en ny dagligvare kræves det:

- Ændring af kommuneplanen
- Ny lokalplan





# Dagsorden

16.30 – 16.40 Velkomst og rammesætning v. Kent Skovfoged Hansen, Chef for Plan og Byg, Haderslev Kommune

16.40 – 16.50 Proces ved evt. etablering af dagligvarebutik v. Lene Lindberg Marcussen, Afdelingsleder Plan, Haderslev Kommune

**16.50 – 17.05 Præsentation af ansøgning om ny dagligvarebutik v. EPTN Invest**

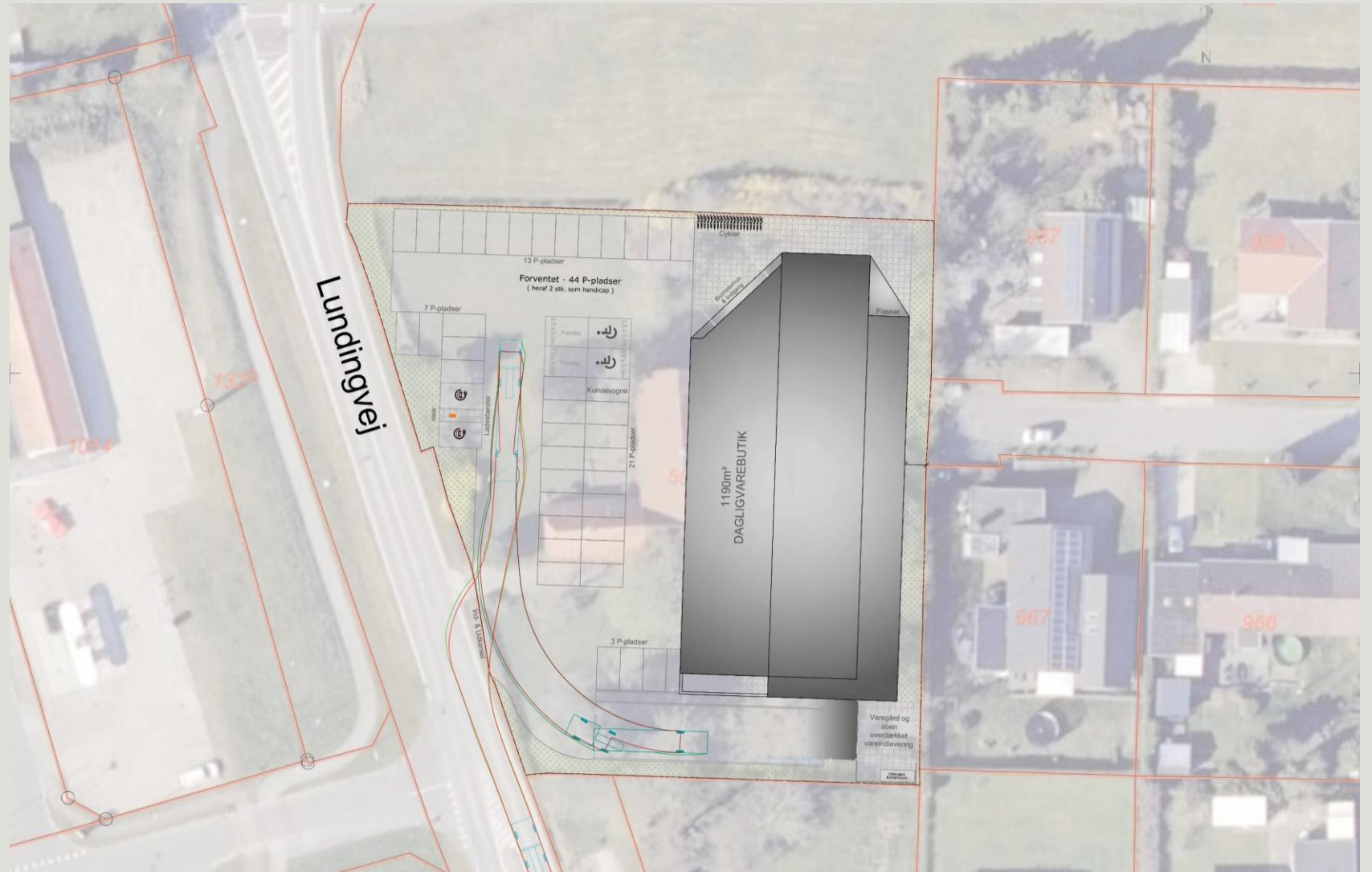
17.05 – 17.20 Indlæg fra Spar Starup v. Morten Lang


17.20 – 17.50 Spørgsmål / input

17.50 – 18.00 Afrunding og det videre forløb v. Haderslev Kommune

# EPTN Invest

Præsentation af ansøgning om ny dagligvarebutik



 <b>L. M. HUSE A/S</b>		SNEDKERVEJ 13 • SØDDING 6710 ESBERGV Tlf: 75 15 15 22 • Fax: 75 15 88 89	
BYGHERRE: EPTN INVEST APS LANGELANDSVEJ 96 4100 HADERSLEV	DATE: 20/07-2023	SAG NR.: 23.1009	
SAG: DAGLIGVAREBUTIK LUNDINGVEJ 3 6100 HADERSLEV	REV.: 10/08-23		
EMNE: BELIGGENHEDSPLAN	MÅL: 1:250	SIGN.: RJ	TEGN.NR.: 102

Fil: G:\23.1009 (Dagligvarebutik Haderslev)\23 Projekt\Beliggenhed\080 Tegninger\AutoCad\Beliggenhedsk Plan.dwg

# Dagsorden

16.30 – 16.40 Velkomst og rammesætning v. Kent Skovfoged Hansen,  
Chef for Plan og Byg, Haderslev Kommune

16.40 – 16.50 Proces ved evt. etablering af dagligvarebutik v. Lene  
Lindberg Marcussen, Afdelingsleder Plan, Haderslev Kommune

16.50 – 17.05 Præsentation af ansøgning om ny dagligvarebutik v. EPTN  
Invest

## **17.05 – 17.20 Indlæg fra Spar Starup v. Morten Lang**

17.20 – 17.50 Spørgsmål / input

17.50 – 18.00 Afrunding og det videre forløb v. Haderslev Kommune

# Spørgsmål og input?

Staruphallen, 10. August 2023

# Tak for i dag!

Afrunding og det videre forløb v. Haderslev Kommune