

§ 16 a, stk. 1

Miljøgodkendelse

Ribevej 87, 6500 Vojens

Meddelt den XX. XXXX 20XX.



Registreringsblad

Husdyrbruget

Husdyrbrugets CVR-nummer	39127652
Husdyrbrugets navn	Clausen Agro
Beliggenhedsadresse	Ribevej 87, 6500 Vojens

Ansøger

Ansøger navn	Clausen Agro P/S
Ansøger adresse	Gabøl Byvej 11, 6500 Vojens
Ansøger telefon	28960754
Ansøger e-mail	mads@clausenagro.dk

Konsulent

Konsulent CVR-nummer	25914562
Konsulent virksomhedsnavn	Miljø og Natur
Konsulent navn	Jakob Altenborg
Konsulent adresse	Kirkevej 26, 9330 Dronninglund
Konsulent telefon	26259791
Konsulent e-mail	jakob@miljoeognatur.dk

Ejendom

Ejendomsnummer	9265381
CHR-numre	52237
Matrikel nummer	73 - Gabøl, Nustrup
	324 - Gabøl, Nustrup
Evt. øvrige matrikler	323 - Gabøl, Nustrup
	139b - Gabøl, Nustrup
	363 - Nustrup Ejerlav, Nustrup

Myndighed

Navn	Haderslev Kommune, Miljø, Landbrugsgruppen
Adresse	Christian X's Vej 39, 6100 Haderslev
Sagsbehandler	Christina Thorslev Petersen
Telefon	74343434
E-mail	ctp@haderslev.dk
Kvalitetssikring	Astrid Kjærulff Jepsen

Godkendelse

Ansøgning indsendt	15. juli 2025
Godkendelsestype	§ 16 a, stk. 1, ammoniakemission på 4267 kg NH ₃ -N/år
Visiteret fuldt oplyst	21. februar 2026
Meddelt	XX
Husdyrgodkendelse.dk	Skema nr. 251571, version 3
Acadre nr.	25/16391

Indholdsfortegnelse

Registreringsblad.....	2
A. Afgørelse.....	7
Baggrund for afgørelse om miljøgodkendelse.....	7
Udnyttelsesfrist og retsbeskyttelse	8
B. Vilkår for husdyrbruget.....	8
C. Miljøteknisk beskrivelse.....	14
Generelt	14
Indretning og drift.....	14
Opbevaring og håndtering af husdyrgødning	15
Husdyrbrugets beliggenhed.....	15
Husdyrbrugets landskabelige placering og planmæssige forhold	16
Naturvurdering.....	20
Lugtgener	25
Støjklider og rystelser.....	26
Støvgener.....	26
Lysgener	26
Skadedyr.....	26
Olie og affald.....	27
Spilde- og overfladevand	27
Energi og vandforbrug.....	28
BAT ammoniakemission og BAT-redegørelse	28
Egenkontrol.....	29
Risikoforhold.....	30
Ophør	30
D. Offentlighed og klagevejledning	30
Annoncering af ansøgningen om miljøgodkendelse.....	30
Høring af naboer og parter om udkast til miljøgodkendelse	30
Annoncering af afgørelse.....	31
Klagevejledning	31
Bilag 1: Situationsplan og produktionsareal.....	33
Bilag 2: Ansøgers miljøkonsekvensrapport.....	35
Bilag 3: Afløbsplan.....	79

A. Afgørelse

Haderslev Kommune har den 15. juli 2025 modtaget ansøgning om miljøgodkendelse af husdyrbruget på Ribevej 87 omhandlende følgende:

- etablering af en ny stald, udvidelse af produktionsarealet i den eksisterende stald og etablering af en stald til kalve. Det samlede anlæg bliver på 4860 m² bebygget areal. Heraf bliver der 3680 m² produktionsareal.
- Ny intern vej
- Befæstede arealer omkring stalde, gyllebeholder og ensilageplads.

Haderslev Kommune meddeler miljøgodkendelse efter § 16 a, stk. 1 i husdyrbrugloven¹ til udvidelse af den økologiske mælkeproduktion på Ribevej 87, med de stillede vilkår i Afsnit B. Det forudsættes, at projektet gennemføres og drives, som det er beskrevet i ansøgning nr. 251571, version nr. 3. på Husdyrgodkendelse.dk.

Husdyrbruget må ikke udvides eller ændres uden kommunens forudgående godkendelse. Haderslev Kommune er godkendelses- og tilsynsmyndighed. Det vurderes, at ansøgningen ikke er omfattet af krav om miljøkonsekvensrapport. Ansøger har indsendt en miljøteknisk redegørelse. Miljøgodkendelsen omfatter hele husdyrbruget. Det vil sige både de eksisterende og nye anlæg. Miljøgodkendelsen er kun en del af det retsgrundlag, som husdyrproduktionen er underlagt. Gældende lovgivning og generelle regler for driften af en landbrugsejendom og håndtering af diverse produkter anvendt på husdyrbruget forudsættes kendt og skal følges.

Afgørelsen omfatter alene forholdet til husdyrbrugloven. Øvrige relevante tilladelser, godkendelser og/eller dispensationer skal indhentes særskilt. Der skal derfor eventuelt søges om en separat byggetilladelse, ændring af bygningsanvendelse, nedrivningstilladelse, afledning af tagvand eller lignende hos Haderslev Kommune.

Baggrund for afgørelse om miljøgodkendelse

Ansøgningen er behandlet i henhold til kravene i husdyrbrugloven og husdyrgodkendelsesbekendtgørelsen² samt Miljøstyrelsens vejledning om miljøregulering af husdyrhold (husdyrvejledningen).

Husdyrbruget har et produktionsareal, der er større end 100 m² og en ammoniakemission på 4267 kg NH₃-N/år, og er derfor omfattet af husdyrbruglovens § 16 a, stk. 1.

Haderslev Kommune vurderer, at husdyrbruget ikke er teknisk, forurenings- eller driftsmæssigt forbundet med andre husdyrbrug. Ansøger driver flere andre husdyrbrug, som alle drives som selvstændige enheder.

Haderslev Kommune har kontrolleret, at der er overensstemmelse mellem ansøgningen på Husdyrgodkendelse.dk og kommunens registreringer. Kommunen har vurderet projektets mulige påvirkning af miljøet og omgivelserne. Vurderingen ses i Afsnit C og ligger til grund for de vilkår, der er angivet i Afsnit B. Vurderingerne skal belyse konsekvenserne af driften på husdyrbruget og om de virkemidler til forebyggelse og begrænsning af forurening, der fremgår af ansøgningen, er tilstrækkelige.

¹ Husdyrbrugloven – Bekendtgørelse af lov om husdyrbrug og anvendelse af gødning mv. Lovbekendtgørelse nr. 1065 af den 21. august 2025.

² Husdyrgodkendelsesbekendtgørelsen - Bekendtgørelse om godkendelse og tilladelse mv. af husdyrbrug bekendtgørelse nr. 1089 af 16. oktober 2024.

Haderslev Kommune vurderer, at miljøgodkendelse til at udnytte de eksisterende staldes produktionsarealer og etablering af nye stalde, udvidelse af produktionsarealet i den eksisterende stald og etablering af stald til kalve og stald 2, er erhvervsmæssigt nødvendigt for husdyrbrugets fortsatte drift, da etableringen vil betyde, at staldanlægget kan udnyttes fuldt ud. Der er en fremtidssikring for overholdelse af nye krav og for generationsskifte. Da der ikke ligger andre husdyrbrug inden for en afstand af 100 meter fra husdyrbruget og afstanden til andre husdyrbrug er mere end halvdelen af den ukorrigerede geneafstand for lugt til beboelsesbygninger, i dette tilfælde 160 meter er husdyrbruget ikke forureningsmæssigt forbundet med andre husdyrbrug.

Den fleksibilitet, der ligger i at komme over på stipladsmodellen, betyder, at det er valgfrit, hvor mange dyr, der produceres og til hvilken vægt de produceres, så længe at produktionen overholder dyrevelfærdsreglerne. Flexibiliteten giver mulighed for at kunne udnytte staldanlægget optimalt og producere det antal dyr, som anlægget giver mulighed for.

Haderslev Kommune vurderer sammenfattende, at der kan gives lov til projektet idet:

- Projektet er erhvervsmæssigt nødvendigt.
- Husdyrbruget, med de stillede vilkår, kan drives på stedet uden at påvirke omgivelserne på en måde, som er uforenelig med hensynet til omgivelserne.
- Husdyrbruget har truffet de nødvendige foranstaltninger til at forebygge og begrænse forureningen ved anvendelse af bedst tilgængelige teknik.
- Projektet med de stillede vilkår for lokalisering, indretning og drift af husdyrbruget sikrer, at husdyrbruget ikke vil medføre en væsentlig påvirkning af miljøet eller andre væsentlige gener

Udnyttelsesfrist og retsbeskyttelse

Miljøgodkendelsen skal være udnyttet inden 6 år fra godkendelsen er meddelt.

Med denne miljøgodkendelse følger der 8 års retsbeskyttelse af husdyrbrugets indretning og drift jævnfør husdyrbruglovens § 40, stk. 1, jævnfør dog stk. 2. Dette betyder, at vilkårene inden for denne periode kun kan ændres, hvis der fremkommer nye oplysninger om forureningens skadelige virkning, hvis forureningen medfører skadevirkninger, der ikke kunne forudses, da afgørelsen blev meddelt, eller hvis forureningen i øvrigt går ud over det, som blev lagt til grund. Retsbeskyttelsen gælder indtil den xx 20xx.

B. Vilkår for husdyrbruget

Denne miljøgodkendelse meddeles på nedenstående vilkår. Vilkårene skal, hvis ikke andet er anført, være opfyldt fra det tidspunkt, hvor miljøgodkendelsen udnyttes. Konkrete bestemmelser i lovgivning og bekendtgørelser, der generelt er gældende for alle husdyrbrug, er ikke stillet som vilkår for godkendelsen. Når denne miljøgodkendelse bliver taget i brug, er det de nedenstående vilkår der gælder for husdyrbruget.

Generelt

- 1) Projektet skal gennemføres som beskrevet i ansøgningsmaterialet fra Husdyrgodkendelse.dk, skema nr.251571, version 3, og med de vilkår, der fremgår af denne miljøgodkendelse.
- 2) Husdyrbruget skal drives økologisk og skal leve op til økologireglerne samt være optaget på Fødevarestyrelsens liste over økologikontrollerede virksomheder i Danmark.
- 3) Miljøgodkendelsen skal altid være at finde på husdyrbruget, enten udskrevet eller digitalt, og være tilgængelig for ejer og medarbejdere. Dens indhold skal være den driftsansvarlige bekendt. Relevante vilkår skal være medarbejderne bekendt.

Indretning og drift – Produktionsareal og staldsystem

- 4) Husdyrbrugets produktionsanlæg skal være og drives i overensstemmelse med Tabel 1 og Tabel 2, og være placeret som vist på Bilag 1.

Tabel 1 Stalde og produktionsarealer på husdyrbruget ved ansøgt drift.

Staldnavn	Staldstørrelse (m ²)	Dyretype og staldsystem	Produktionsareal (m ²)	Produktionsareal (%)
Stald 1	1540	Malkekøer, kvier og stude Dybstrøelse (170 m ²)	1065	69,2
		Malkekøer, kvier og stude Sengestald med fast gulv (132 m ²)		
		Malkekøer, kvier og stude Dybstrøelse (107 m ²)		
		Malkekøer, kvier og stude Sengestald med fast gulv (656 m ²)		
Stald 2	2867	Alle kvæg	2160	75,3

		Sengestald med fast drænet gulv med ajlefløb		
Kalve	456	Alle dyr Dybstrøelse (184 m ²) Kalve under 6 mdr. Dybstrøelse (271 m ²)	455	99,8
Sum	4863		3680	

Tabel 2 Flexgrupper.

Flexgruppe	Dyretype og staldsystem
Alle kvæg	Malkekøer, kvier og stude. Ammekøer, slagtekalve (over 6 mdr.). Fast drænet gulv med skraber og ajlefløb
Alle dyr	Søer, golde og drægtige. Løsgående dybstrøelse Smågrise. Dybstrøelse, hele arealet Slagtesvin. Dybstrøelse, hele arealet Malkekøer, kvier og stude. Dybstrøelse Ammekøer, slagtekalve (over 6 mdr.). Dybstrøelse Kalve, (under 6 mdr.). Dybstrøelse Heste. Dybstrøelse Får og geder. Dybstrøelse

Indretning og drift - Anlæg til gødning

- 5) Husdyrbrugets gødningsopbevaringsanlæg skal være i overensstemmelse med Tabel 3 og placeret som vist på Bilag 1.

Tabel 3 Gødningsopbevaringsanlæg ved ansøgt drift.

Navn	Lagertype	Areal (m ²)
Gyllebeholder	Flydende	344
Ajlebeholder	Flydende	150 m ³

Opbevaring og håndtering af husdyrgødning

- 6) Hvis gyllen ikke suges direkte over i gyllevogn med påmonteret sugekran, skal påfyldning af gyllevognene foregå på støbt plads med afløb til beholder. Pladsen skal rengøres for spild af flydende husdyrgødning umiddelbart efter en periode med daglig påfyldning er afsluttet.
- 7) Håndtering af gylle skal foregå under opsyn, således, at spild undgås, og der skal tages størst muligt hensyn til omgivelserne. Inden udpumpning af gylle fra staldene skal det sikres, at gyllebeholderne kan rumme den udpumpede mængde gylle.

Beliggenhed og landskab

- 8) Der skal etableres og vedligeholdes afskærmende beplantning jf. luftfoto herunder. Beplantningen skal bestå af egnstypiske træer og buske. Beplantningen skal have en tilstrækkeligt afskærmende effekt. Vurderingen foretages af tilsynsmyndigheden.



- 9) Afskærmende beplantning skal vedligeholdes, herunder at udgåede træer og buske erstattes.
- 10) Beplantningen skal etableres førstkommande plantesæson, efter at det ansøgte projekt er gennemført.

Lugtgener

- 11) Bedriften og dens omgivelser skal drives og renholdes således, at lugtgener så vidt muligt begrænses. Der skal opretholdes en god stalddhygiejne, herunder sikres, at overflader holdes rene og tørre. Stalde inklusive ventilationssystemet skal rengøres minimum én gang årligt.
- 12) Såfremt tilsynsmyndigheden vurderer, at bedriften giver anledning til væsentlige lugtgener, kan kommunen meddele påbud om, at husdyrbruget for egen regning skal udarbejde og gennemføre et projekt med foranstaltninger, som minimerer generne.

Støjgener

- 13) Husdyrbrugets bidrag til det ækvivalente, korrigerede støjniveau i dB(A) i punkter 1,5 meter over terræn, må i det åbne land, i byzone og ved samlet bebyggelse ikke overskride følgende værdierne i Tabel 4. Støjgrænserne må i det åbne land ikke overskrides ved nærmeste nabos udendørs opholdsarealer, maks. 15 m fra beboelsen. Støjgrænserne må i samlet bebyggelse og byzone ikke overskrides noget sted i området.

Tabel 4 Vejledende Støjgrænser fra i Miljøstyrelsens vejledning nr. 5/1984 "Ekstern støj fra virksomheder".

Tidspunkt	Støjgrænser dB(A)			Reference tidsrum (Midlingstid)
	Det åbne land	Byzone	Samlet bebyggelse	
Hverdage kl. 07-18	55	45	45	8 timer
Lørdag kl. 07-14	55	45	45	7 timer
Lørdag kl. 14-18	45	40	40	4 timer
Søn- og helligdag kl. 07-18	45	40	40	8 timer
Aften, alle dage kl. 18-22	45	40	40	1 time
Nat, alle dage kl. 22-07	40	35	35	½ time

Referencetiden er det mest støjbelastede tidsrum i perioden. Støjens maksimalværdi må om natten ikke overstige 55 dB(A) ved boliger.

Vilkåret gælder for al støj fra landbrugsdriften på ejendommens bygningsparcel. Markarbejde med traktorer og landbrugsmaskiner er ikke omfattet af overnævnte støjgrænser.

- 14) Hvis tilsynsmyndigheden, på baggrund af en orienterende støjmåling, finder det nødvendigt, skal den ansvarlige for husdyrbruget dokumentere, at vilkårets fastsatte støjgrænser overholdes. Tilsynsmyndigheden kan dog kun kræve dette dokumenteret én gang årligt.

Målingerne / beregningerne skal være en "Miljømåling – ekstern støj" og skal udføres af en person eller et firma, som findes på Miljøstyrelsens sidste reviderede liste over firmaer/personer, som er godkendte til at udføre "Miljømåling – ekstern støj". Udgifterne til støjmålingen afholdes af husdyrbruget.

Skadedyr

- 15) Arealerne omkring bygninger og tilkørselsveje skal holdes ryddelige og fri for affald, foderrester, gødning, mv. Opbevaring af foder skal ske på sådan en måde, at der ikke opstår risiko for tilhold af skadedyr. Stalde, lagre og andre anlæg skal holdes i forsvarlig rottesikret stand mv. med henblik på at forhindre gode levemuligheder for rotter.
- 16) Der skal overalt på husdyrbruget udføres effektiv flue- og skadedyrsbekæmpelse efter de nyeste [retningslinjer for fluebekæmpelse](#).

Olie, kemikalier og affald

- 17) Olie og diesel skal opbevares i overjordiske beholdere på fast og tæt bund uden afløb og uden risiko for afstrømning til terræn.
- 18) Tankning af brændstof skal ske under opsyn.

Spilde- og overfladevand

- 19) Fra befæstede arealer må der ikke ske overfladeafstrømning af urent vand til det omgivende terræn.

- 20) Vask af maskiner og redskaber, hvorfra der kan forekomme gødningsrester, skal foregå på støbt plads med tæt bund og med bortledning af spildevandet til gyllebeholder.
- 21) Tagbrønde og -nedløb skal sikres på en sådan måde, at der ikke kan indsvive forurenende stoffer.
- 22) Dræn og riste, der ligger nærmere end 15 meter fra opbevaringsanlæg for husdyrgødning, og lign. herunder staldanlæg, skal ledes til opbevaringsbeholder for flydende husdyrgødning eller sløjfes/omlægges.
- 23) Udsprinklingsanlægget skal overholde Landbrugets byggeblad nr. 103,09-05 'Udsprinkling af ensilagesaft og restvand'
- 24) Der skal ansøges om nedsivningstilladelse til overfladevand fra befæstede arealer hos Haderslev Kommunes spildevandsafdeling.

Energi- og vandforbrug

- 25) Staldanlæggets elinstallationer skal repareres og vedligeholdes løbende.
- 26) Belysningen skal etableres som eller udskiftes til LED-armaturer eller anden energibesparende belysning, efterhånden som der er behov for udskiftning.
- 27) Stiger husdyrbrugets energiforbrug utilsigtet, skal der i forbindelse med tilsyn fremlægges virkemidler til nedbringelse af energiforbruget.
- 28) Staldanlæggets vandinstallationer skal repareres og vedligeholdes løbende.
- 29) Stiger husdyrbrugets vandforbrug utilsigtet, skal der i forbindelse med tilsyn fremlægges virkemidler til nedbringelse af forbruget.

Egenkontrol

- 30) Som led i at dokumentere egenkontrollen på bedriften skal følgende dokumentation opbevares i fem år og forevises Haderslev Kommune på forlangende:
 - Kvitteringer for aflevering af farligt affald.
 - Ressourceforbrug for vand og energi én gang årligt.
 - Opgørelse af produktionsareal i stalde på skitser eller tegninger.
 - Kvitteringer, eller anden dokumentation, for flue- og rottebekæmpelse.
 - Dokumentation for service af malkeanlæg og mælkekøleanlæg.
 - Dokumentation for servicering af ventilationsanlæg.
 - Dokumentation for at skrabere på fast gulv med ajlefløb skraber gulvet minimum hver anden time.

Risikoforhold

- 31) Der skal altid forefindes en opdateret beredskabsplan på husdyrbruget. Beredskabsplanen skal opbevares på et kendt og tilgængeligt sted for alle medarbejderne.

Beredskabsplanen skal ajourføres løbende og minimum én gang årligt. Datoen for ajourføringen skal fremgå af planen. Medarbejderne skal være bekendt med beredskabsplanen.

- 32) Beredskabsplanen skal gennemgås med nyansatte, når de tiltræder, og derefter med de ansatte mindst én gang årligt.

Ophør

- 33) Ophør af husdyrbruget skal meddeles til Haderslev Kommune.
- 34) Ved husdyrbrugets ophør fjernes tilbageværende husdyrgødning, ejendommen ryddes for affald, kemikalier, døde dyr, spildevand, foder mv. Alt bortskaffes i henhold til kommunens affaldsregulativer.

C. Miljøteknisk beskrivelse

Haderslev Kommunes vurderinger foretages på grundlag af ansøgningsmaterialet, supplerende oplysninger fra ansøger samt Haderslev Kommunes oplysninger om natur- og miljøforhold i området, og på områdets sårbarhed over for påvirkninger fra husdyrbruget.

Generelt

For at sikre, at husdyrbrugets miljøpåvirkning ikke overstiger det vurderede, stilles der vilkår om, at projektet skal gennemføres som beskrevet i ansøgningsmaterialet fra Husdyrgodkendelse.dk, skema nr. 251571 version 3, samt med de ændringer og vilkår, som fremgår af miljøgodkendelsen. Da den driftsansvarlig for husdyrbruget er ansvarlig for at overholde vilkårene i denne miljøgodkendelse, stilles der vilkår om, at den driftsansvarlige er bekendt med denne miljøgodkendelses indhold. For at sikre, at godkendelsens vilkår er tilgængelige for de ansatte, stilles der også vilkår om, at godkendelsen skal foreligge på husdyrbruget, og at relevante vilkår skal være medarbejderne bekendt.

Vurderingerne er baseret på, at der som ansøgt er tale om en økologisk produktion. Der stilles derfor vilkår om, at husdyrbruget skal drives økologisk.

Alternativer til det ansøgte projekt

I miljøkonsekvensrapporten beskrives, at det er muligt at placere de nye bygninger på et antal forskellige andre placeringer i forhold til de eksisterende bygninger. Anlægget drives økologisk og det er derfor meget vigtigt at der er nem adgang til udearealerne fra alle stalde, hvilket f.eks. vil være vanskeligt hvis staldene orienteres i nord/sydgående retning. Alternativerne vurderes derfor ikke at være sammenlignelige med det ansøgte, og derfor er det vurderes at der ikke findes rimelige alternativer. Eneste alternativ er referencescenariet.

Haderslev Kommune vurderer, at der med den ansøgte produktion lever op til Miljøstyrelsens fastsatte afskæringskriterier for lugt og ammoniak, herunder det vejledende BAT niveau for ammoniak.

Indretning og drift

Se ansøgers beskrivelse i Bilag 2, afsnit B1.

Produktionsarealet udgør samlet 3680 m² nettoareal til køer, kvier og kalve. Den nye stald bliver indrettet med faste drænede gulve. Kalve bliver opstaldet i dybstrøelse og den eksisterende malkestald inddrages til produktionsareal til malkekøer, kvier og stude. Situationsplan med angivelse af placering af stalde og anlæg samt produktionsareal fremgår af Bilag 1. Der vil fremover være følgende anlæg og produktionsarealer på husdyrbruget:

Tilladte produktionsarealer og staldsystemer

- 788 m² produktionsareal med sengestald med fast gulv Dyretype: Malkekøer, kvier og stude.
- 277 m² produktionsareal med Dybstrøelse Dyretype: Malkekøer, kvier og stude.
- 2160 m² produktionsareal med sengestald med fast drænet gulv og ajlefløb, Dyretype: Alle kvæg.
- 271 m² produktionsareal med Dybstrøelse Dyretype: kalve.
- 184 m² produktionsareal med Dybstrøelse Dyretype: alle dyr.

Det samlede godkendte produktionsareal, som udgør 3680 m² på husdyrbruget, kan med denne miljøgodkendelse udnyttes fuldt ud inden for dyrevelfærdsreglernes grænser. Produktionsarealet for hver stald samt dyre- og produktionstyper omfattet af flexgrupperne kan ses i Tabel 1 og Tabel 2.

Anlæg til gødning

- Gylletank (344 m²)

Miljøpåvirkningen med ammoniak og lugt afhænger af produktionsarealets og gødningsopbevaringsarealets størrelse, af dyresammensætningen og de anvendte staldsystemer samt af den anvendte miljøteknologi. Kommunen stiller derfor vilkår om, at dyretyper, staldsystemer samt placering og størrelse af det nye staldanlæg og produktionsareal skal være som ansøgt. Dette skal sikre, at miljøpåvirkningerne fra husdyrbruget fastholdes på det niveau, der fremgår af ansøgningen.

Opbevaring og håndtering af husdyrgødning

Se ansøgers beskrivelse i Bilag 2, afsnit B1.

Ifølge § 10, stk. 2 i husdyrgødningsbekendtgørelsen³ vil en opbevaringskapacitet svarende til mindst 9 måneders tilførsel normalt være tilstrækkelig til, at udbringningen og gødningsanvendelsen kan ske i overensstemmelse med de generelle miljøregler. Der er ikke tilstrækkelig kapacitet til gylleopbevaring på Ribevej 87. Opbevaringskapaciteten forventes opfyldt på andre ejendommen på bedriften, samt etablering af decentrale gyllebeholdere der hvor gødningen skal bruges. Alt husdyrgødning fra anlægget skal leveres til biogasanlæg, hvorfra det vil blive distribueret til de relevante gyllebeholdere.

Dybstrøelse bliver bragt til biogasanlæg direkte i forbindelse med udmugning. Der er således ingen opbevaring af dybstrøelse på anlægget. Udmugning foregår typisk hver 3-4 måneder når dyrene flyttes fra f.eks. kalvestald til stald 2.

Husdyrbrugets beliggenhed

Se ansøgers beskrivelse i Bilag 2, afsnit B4.

De fastsatte afstandskrav i husdyrbruglovens §§ 6, 7 og 8 gælder for etablering af husdyranlæg og gødnings- og ensilageopbevaringsanlæg på husdyrbrug og udvidelse og ændring heraf, der medfører forøget forurening. Afstandskravene i henhold til §§ 6, 7 og 8 i husdyrbrugloven måles til kanten af de pågældende anlæg. Det er relevant at behandle afstandskravene i §§ 6, 7 og 8, da der er ansøgt om at etablere nyt produktionsareal til kvæg.

De ansøgte nyetableringer og ændringer på husdyrbruget overholder de lovbestemte afstandskrav i husdyrbruglovens §§ 6-8, se Tabel 5.

Tabel 5 Oversigt over afstande fra anlæg på husdyrbruget til nærmeste punkt med afstandskrav jævnfør husdyrbruglovens §§ 6, 7 og 8.

³ Husdyrgødningsbekendtgørelsen – Bekendtgørelse om miljøregulering af dyrehold og om opbevaring af gødning. Bekendtgørelse nr. 2243 af den 29. november 2021.

Husdyr- brugloven	Afstandskrav til	Afstandskrav (m)	Afstand (m)	Bemærkninger om anlæg
§ 6	Byzone eller sommerhusområde (eksisterende eller fremtidigt)	50	3138 m	Nustrup
§ 6	Boligområde/Blandet bolig og erhverv (landzone der i lokalplan er udlagt til)	50	3021 m	Lokal planlagt område til bolig og offentlige formål mod nordvest
§ 6	Nabobeboelse	50	247 m	Ribevej 89
§ 7	Kategori 1 natur	10	10612 m	Stensbæk hede vest for ejendommen
§ 7	Kategori 2 natur	10	8209 m	Overdrev ved Vojens øst for ejendommen
§ 8	Vandforsyningsanlæg (ikke almen vandforsyning)	25	84 m	150.896
§ 8	Vandforsyningsanlæg (almen vandforsyning)	50	977 m	150.1017
§ 8	Vandløb, dræn og søer > 100 m ²	15	1045/15/110	Sydøst-/nordvest
§ 8	Offentlig vej, privat fællesvej	15	246 m	nord
§ 8	Levnedsmiddelvirksomhed	25	Mere end 25 m	
§ 8	Beboelse på samme ejendom	15	53 m	
§ 8	Naboskel	30	170 m	Vest for ejendommen

De fastsatte afstandskrav i § 6 er mindst 50 m til byzone, område i landzone, der i lokalplan er udlagt til boligformål, blandet bolig- og erhvervsformål eller til offentlige formål med henblik på beboelse, institutioner, rekreative formål og lign. samt til nabobeboelse. De generelle afstandskrav i § 6 er overholdt.

De fastsatte afstandskrav i § 7 er mindst 10 m til bestemte ammoniakfølsomme naturtyper, der benævnes som Kategori 1 natur og Kategori 2 natur. De generelle afstandskrav i § 7 er overholdt. Der er fastsat afstandskrav i § 8 for vandforsyning (boring), vandløb, dræn, sø, vej, levnedsmiddelvirksomhed, beboelse på samme ejendom og naboskel. De generelle afstandskrav i § 8 er overholdt.

Fredninger, beskyttelseslinjer mv.

Det vurderes, at det ansøgte ikke ligger indenfor fredninger, strand-, klit-, sø-, å-, skov-, kirke- og fortidsmindebeskyttelseslinje eller inden for beskyttede sten- og jorddiger (naturbeskyttelseslovens⁴ §§ 16-19 og museumslovens⁵ §§ 29 a og 29 e).

Husdyrbrugets landskabelige placering og planmæssige forhold

Se ansøgers beskrivelse i Bilag 2, afsnit B4.

⁴ Naturbeskyttelsesloven - Bekendtgørelse af lov om naturbeskyttelse. Lovbekendtgørelse nr. 927 af 28. juni 2024

⁵ Museumsloven – Bekendtgørelse af museumsloven. Lovbekendtgørelse nr. 1017 af den 7. juli 2025

Det ansøgte projekt omfatter etablering af en ny Stald og Kalve i tilknytning til det eksisterende bygningssæt.

Stald 2 er på 2867 m² med et produktionsareal på 2160 m². Staldene opføres med åbne sider og med gråt tag. Gardiner i siderne vil blive holdt i hvid-lyse grå farver. Staldene bliver op til 10 meter høje.

Der etableres afskærmende beplantning omkring det nye anlæg. Beplantningen bliver i form af punktbeplantninger med hjemmehørende blandede træer og buske. Punktbeplantningerne vil bryde fladerne af staldene, men vil ikke virke massive og slørende for landskabsoplevelsen.



Figur 1: afskærmende beplantning

Området

Husdyrbruget ligger i landzone omkring Gabøl. I kommunens landskabskarakteranalyse ligger husdyrbruget i karakterområdet K11 Gram bakkeø.

De bærende karaktertræk er den kuplede bakkeø, som hæver sig tydeligt over de omgivende hedesletter, flere steder med stejle skrænter i overgangen. Oplevelsen af landskabet på bakkeøen kendetegnes alle steder ved lange kig og store udsigter mod henholdsvis nord og syd. Langs bakkeøens højeste ryg er der flere steder udsigt til begge sider på samme tid. På toppen af bakkeøen findes store åbne flader. Landskabets skala er de fleste steder stor. Bebyggelsen præges

af store gårde, heraf mange kvægbrug. Den østlige del af området omkring Nustrup og Gabøl er meget præget af tekniske anlæg, især de meget store højspændingsledninger.

K11 Gram bakkeø

Landskabskarakterbeskrivelse

De bærende karaktertræk er den kuperede bakkeø, som hæver sig tydeligt over de omgivende hedesletter, flere steder med stejle skrænter i overgangen. Oplevelsen af landskabet på bakkeøen kendetegnes alle steder ved lange kig og store udsigter mod henholdsvis nord og syd. Langs bakkeøens højeste ryg er der flere steder udsigt til begge sider på samme tid. På toppen af bakkeøen findes store åbne flader. Landskabets skala er de fleste steder stor. Bebyggelsen præges af store gårde, heraf mange kvægbrug. Den østlige del af området omkring Nustrup og Gabøl er meget præget af tekniske anlæg, især de meget store højspændingsledninger.

Vurdering

Karakterstyrke: Middel/god

Det geologiske grundlag er letafsløst. Samspelet mellem naturgrundlag og arealanvendelse er ikke så tydelig som tidligere.

Tilstand: Middel

Den landbrugs-mæssige anvendelse er meget dominerende i karakterområdet, og markstrukturen er som mange andre steder påvirket af sammenlægninger til større enheder. Selv om det fortsat er kvægbrug, der præger området, er de historiske træk udviskede ved, at engene på hedesletterne er drænet og dyrkes, og kvæget græsser oppe på bakkeøen.

Oplevelsesværdier: Middel

Områdets oplevelsesværdier knytter sig især til de store udsigter over landskabet og til kulturmiljøerne omkring Gram Slot og Enderupskov. Landskabet er kendetegnet ved intensiv dyrkning og kun få stier og steder, der indbyder til ophold og rekreative aktiviteter.

Sårbarhed: Lav/middel

Området er som helhed forholdsvis robust på grund af den store skala og de tydelige geologiske træk. Den største sårbarhed findes omkring kulturmiljøerne

og omkring overgangene mellem hedeslette og bakkeø, som ikke bør sløres ved bebyggelse eller terrænændringer.

Målsætning: Vedligeholde



Kommuneplanen

Husdyrbrugets beliggenhed i forhold til kommuneplanens landskabelige udpegninger fremgår af Tabel 6.

Tabel 6 Landskabelige udpegninger

Kommuneplan	Udpegning	Uddrag af retningslinje	Anlæg inden for udpegning
3.1.1	Særligt værdifulde landbrugsområder	Landbrugets udviklingsplaner og investeringsinteresser vægtes højt	Ja
3.3.1	Lavbundsarealer	Skal som udgangspunkt friholdes for byggeri og anlæg, som forhindrer genskabelse af det naturlige vandstands niveau.	Nej
3.4.1	Naturområder, herunder særligt værdifulde	Hvis der undtagelsesvis tillades byggeri eller arealanvendelse, der forringer et naturområde, stilles krav om udlægning af nye områder.	Nej
3.4.2	Økologiske forbindelser, herunder potentielle	Etablering af nye større anlæg, må ikke i væsentlig grad forringe dyre- og plantelivets spredningsmuligheder.	Nej

3.4.3	Internationale naturbeskyttelsesområder (NATURA2000)	Skal friholdes for aktiviteter og anlæg, der kan forringe naturtyper og levesteder.	Nej
3.5.1	Bevaringsværdige landskaber	Skal som udgangspunkt friholdes for byggeri og anlæg, hvor det tillades, skal placering og udformning tilpasses til landskabet.	Ja
3.5.2	Større sammenhængende landskaber	Friholdes for byggeri, der slører de visuelle og landskabelige sammenhænge. Placering og udformning skal tilpasses til landskabet.	Nej
3.5.3	Værdifulde geologiske beskyttelsesområder, geologisk bevaringsværdi	Bebyggelse må ikke sløre eller ødelægge landskabstrækkene, deres overgange og sammenhæng.	Ja
3.5.4	Kystnærhedszonen	Funktionelt begrundet byggeri skal placeres bag ved eksisterende byggeri eller placeres på de påvirker kystlandskabet mindst mulig.	Nej

Alle husdyrbrugets anlæg er beliggende indenfor tre udpegninger:

- Særligt værdifulde landbrugsområder
- Bevaringsværdige landskaber
- Geologisk bevaringsværdi

Retningslinjerne for de relevante udpegninger er:

Særligt værdifulde landbrugsområder

- I områder, der er udpeget som særligt værdifulde landbrugsområder, skal landbrugets udviklingsplaner og investeringsinteresser vægtes højt.

Bevaringsværdige landskaber

- De bevaringsværdige landskaber skal som hovedregel friholdes for byggeri og anlæg.
- Hvor byggeri og anlæg tillades, skal det ske ved, at placering, skala, orientering, farvevalg og arkitektur tilpasses det konkrete landskab. Hermed sikres, at landskabets karakter, herunder de geologiske, kulturhistoriske, oplevelsesmæssige værdier ikke forringes.
- Ændringer i beplantning, terræn og arealanvendelse inden for bevaringsværdige landskaber skal så vidt muligt tilpasses landskabets karakter.
- Større byggerier og anlæg uden for de bevaringsværdige landskaber må ikke forringe de visuelle og oplevelsesmæssige værdier i de bevaringsværdige landskaber.

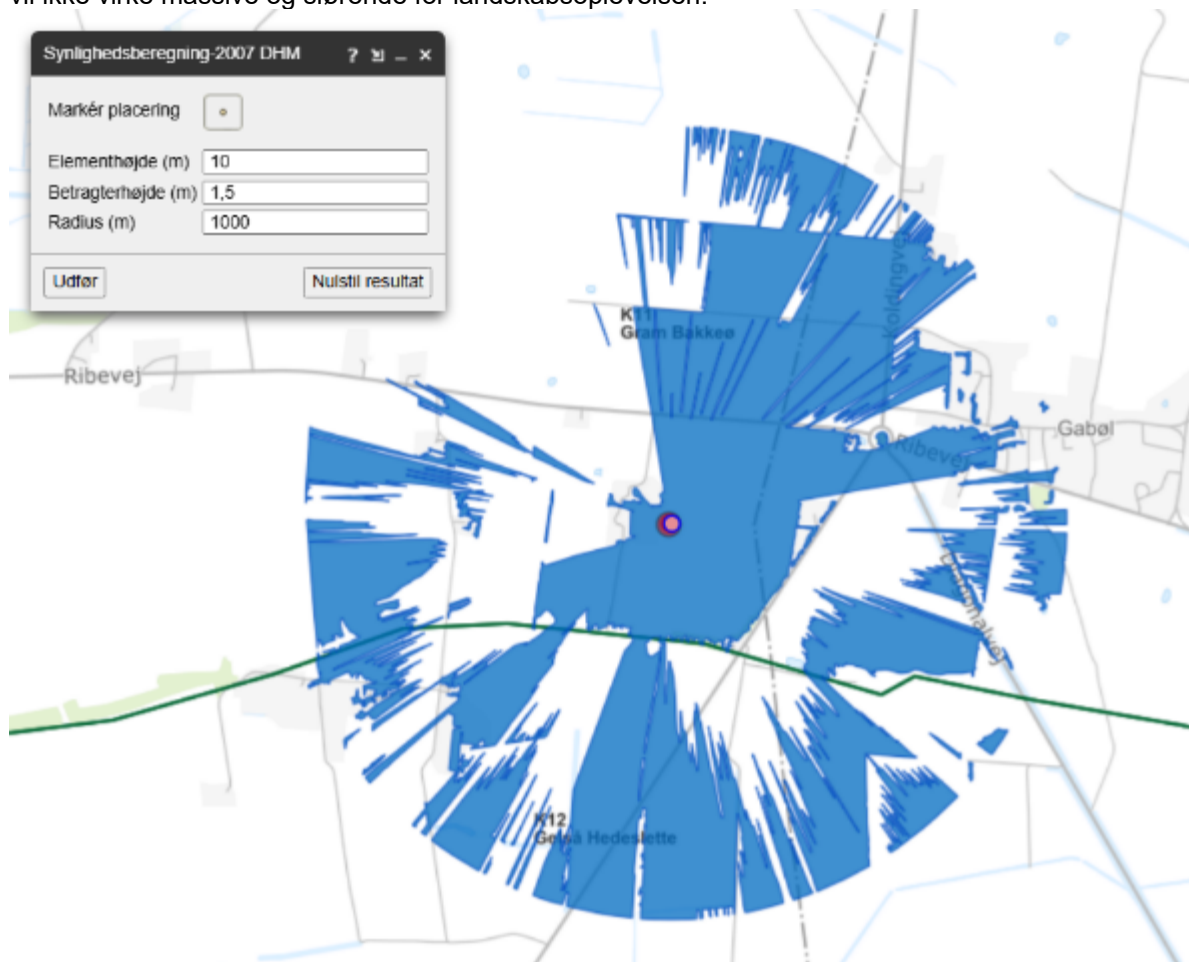
Værdifulde geologiske beskyttelsesområder

- I de særligt værdifulde geologiske beskyttelsesområder må landskabstrækkene og deres indbyrdes overgange og sammenhæng ikke sløres eller ødelægges af gravning, terrænopfyldning, bebyggelse, tekniske anlæg, skovbeplantning eller kystsikring. Ved meddelelse af råstof tilladelse og godkendelse af indvindings- og efterbehandlingsplan skal det vurderes, om der er behov og mulighed for at bevare et eller flere geologiske profiler i råstofgraven.

Det vurderes, at det ansøgte byggeri på husdyrbruget, er i overensstemmelse med ovenstående retningslinjer, da byggeriet er erhvervs-mæssigt nødvendigt, opføres i tilknytning til eksisterende bygninger og har en lav profil. Derudover stilles der vilkår til afskærmende beplantning omkring det nye staldanlæg, således det ikke virker dominerende i landskabet. Byggeriet vurderes dermed ikke at påvirke områdets karakter eller husdyrbrugets fremtræden i landskabet i væsentligt omfang.

Synlighed og alternativ placering

Den nye stald opføres i tilknytning til og umiddelbar nærhed af de nuværende bygninger. Anlægget udvides med 2 bygninger og uanset orienteringen vil udvidelsen medføre stort set samme udbredelse i landskabet. Byggefeltet er således 140 x 70 meter, og derfor vil en orientering i nord-sydgående retning ikke ændre på udbredelsen af anlægget, samt af den visuelle oplevelse af anlægget. Den øst-vest orienterede placering, som er ansøgt, skal sikre, at der er tilstrækkelig adgang til udearealer, da anlægget drives økologisk. For at mindske synligheden af det nye staldanlæg i landskabet er der stillet vilkår om, at der skal etableres afskærmende beplantning i form af punktbeplantninger med hjemmehørende blandede træer og buske. Punktbeplantningerne vil bryde fladerne af staldene, men vil ikke virke massive og slørende for landskabsoplevelsen.



Figur 2: synlighedsberegning med en bygningshøjde på 10 meter i en afstand af 1 km. De blå områder er der stalden vil være synlig uden vilkår om beplantning.

Haderslev Kommune vurderer, at det nye staldanlæg er hensigtsmæssigt placeret i forhold til landskab og synlighed, og det med den afskærmende beplantning ikke vil ændre oplevelsen af landskabet væsentligt.

Samlet vurdering

Med den ansøgte placering og de oplyste byggematerialer vil husdyrbruget ikke væsentligt ændre den visuelle oplevelse af landskabet, set fra omgivelser, og vil ikke være i strid med Kommuneplanens retningslinjer.

For at fastholde det ansøgte stilles der vilkår til placering, dimensioner og byggematerialer. Der stilles vilkår om beplantning af hensyn til de landskabelige værdier.

Naturvurdering

Se ansøgers beskrivelse i Bilag 2, afsnit B5.

Haderslev Kommune skal foretage vurdering af husdyrbrugets påvirkning af omkringliggende natur. I forbindelse med en husdyrproduktion vil der normalt ske en fordampning af ammoniak fra stalde og gødningslagre. En stor del af den fordampede ammoniak falder i kort afstand fra kilden, og kan derfor forringe kvaliteten af nærliggende naturområder.

I miljøgodkendelsesordningen er der som udgangspunkt taget det nødvendige hensyn til naturområder i kraft af krav til den maksimalt tilladte totaldeposition eller merdeposition af ammoniak til forskellige kvælstoffølsomme naturtyper, benævnt kategori 1, 2 og 3 naturområder.

Ammoniakdepositionen fra husdyrbruget skal overholde beskyttelsesniveauet i husdyrgodkendelsesbekendtgørelsen. Herudover ses der på beskyttede naturtyper efter naturbeskyttelsesloven samt Natura 2000-områder og bilag IV-arter jævnfør habitatbekendtgørelsen⁶.

Beskyttede naturtyper efter husdyrbrugloven

Husdyrbrugloven og husdyrgodkendelsesbekendtgørelsen fastsætter beskyttelsesniveauer for en række kvælstoffølsomme naturtyper.

Haderslev Kommune har vurderet disse naturområder i nærheden af husdyrbruget, hvilket fremgår af tabel 7.

Tabel 7 Ammoniakdeposition til kategoriseret naturområder i nærheden af husdyrbruget.

Kategori 1-natur						
Naturpunkter	Ruhed	Afstand til anlæg (m)	Totaldeposition (kg N/ha/år)	Merdeposition (kg N/ha/år)		Beskrivelse
				8-års drift	Nudrift	
Stensbæk hede vest for ejendommen	Bn	10500	0,0	0,0	0,0	Nærmeste kategori 1 natur ligger ca. 10,5 km væk. Produktionen medfører deposition i

⁶ Habitatbekendtgørelsen – Bekendtgørelse om udpegning og administration af internationale naturbeskyttelsesområder samt beskyttelse af visse arter. Bekendtgørelse. nr. 1098 af den 21. august 2023.

						området på 0,0 kg N/ha/år og bekendtgørelsens krav til totaldeposition til kategori 1 natur overholdes. Det vurderes, at produktionen ikke medfører en væsentlig påvirkning af området. Kumulation er ligeledes vurderet
Kategori 2-natur						
Naturpunkter	Ruhed	Afstand til anlæg (m)	Totaldeposition (kg N/ha/år)	Merdeposition (kg N/ha/år)		Beskrivelse
				8-års drift	Nudrift	
Overdrev	Bn	8209	0,0	0,0	0,0	Overdrev ved Vojens øst for ejendommen
Kategori 3-natur						
Naturpunkter	Ruhed	Afstand til anlæg (m)	Totaldeposition (kg N/ha/år)	Merdeposition (kg N/ha/år)		Beskrivelse
				8-års drift	Nudrift	
Mose	Bn	1800	0,0	0,0	0,0	Nordvest for ejendom
Mose 2	S	1580	0,2	0,1	0,1	Nordøst for ejendom
Mose 3	S	1600	0,1	0,1	0,1	Vest for ejendom
Overdrev 2	Mk	2900	0,0	0,0	0,0	Vest for ejendom
Mose 4	S	1900	0,1	0,0	0,0	Sydvest for ejendom

Kategori 1-natur

Det nærmeste kategori 1-naturområde er Stenbæk hede godt 10 km vest for ejendommen. Kategori 1 naturen modtager ingen ammoniakdeposition fra husdyrbruget på Ribevej 87. Det vurderes på denne baggrund, at rigkæret ikke vil blive påvirket væsentligt af det ansøgte. Der er ingen kumulation med andre husdyrbrug.

Kategori 2-natur

Det nærmeste kategori 2-naturområde er et overdrev, som er beliggende ca. 8 km øst for husdyrbruget.

Overdrevet modtager inden ammoniakdeposition fra husdyrbruget. Det vurderes på denne baggrund, at overdrevet ikke vil blive påvirket væsentligt af det ansøgte. Der er ingen kumulation med andre husdyrbrug.

Kategori 3-natur

De nærmeste og mest påvirkede kategori 3-naturområder er en mose knap 1600 m nordøst for husdyrbruget. Ammoniakdepositionen fra husdyrbruget til kategori 3 naturområderne modtager en merdeposition på mindre end 1 kg N/ha/år. Dermed er husdyrbruglovens krav om tilladt ammoniakdeposition overholdt. Der er ingen kumulation med andre husdyrbrug.

Det vurderes på den baggrund, at områdernes tilstand ikke vil ændre sig som følge af det ansøgte projekt.

Beskyttede naturtyper efter naturbeskyttelsesloven

Naturbeskyttelseslovens § 3 omfatter søer større end 100 m², udpegede vandløb, heder, moser, strandenge, strandsumpe, ferske enge og biologiske overdrev. Der må ikke foretages ændringer i tilstanden af arealer, som er beskyttet af Naturbeskyttelseslovens § 3. Denne forpligtelse påhviler til enhver tid ejeren af arealet. Ifølge husdyrbrugloven skal kommunen i sin vurdering varetage hensynet til natur, der er beskyttet mod tilstandsændringer ved udarbejdelse af miljøgodkendelser. Der findes en sø beskyttet efter § 3 i nærheden af husdyrbruget-Dette ses i Tabel 8.

Tabel 8 Ammoniakdeposition til § 3 beskyttede naturområder i nærheden af husdyrbruget.

§ 3 beskyttet natur						
Naturpunkter	Ruhed	Afstand til anlæg (m)	Totaldeposition (kg N/ha/år)	Merdeposition (kg N/ha/år)		Beskrivelse
				8-års drift	Nudrift	
Sø	V	150	2,3	1,6	1,6	Nordvest for ejendommen

Det nærmest beliggende § 3 beskyttede naturområde, er en sø, som ligger ca. 150 m nord for det samlede staldafsnit. Søen modtager, ifølge beregninger i Husdyrgodkendelse.dk, en øget deposition på 1,6 kg N/ha/år i forbindelse med udvidelsen. Baggrundsbelastningen er ca. 15 kg N/ha (gns. For 2021-2023) og med en totaldeposition på 2,3 kg N/ha, så ligger den samlede deposition på ca. 17 kg N/ha. Hvis man skal sammenligne med naturtypen eng, som i hovedreglen heller ikke er en af de næringsfattige naturtyper, så har enge en tålegrænse på 15-25 kg N/ha. Derudover er søen, som andre søer beliggende i agerlandet, mere påvirket af næringstilførsel via overfladevand/drænvand, så er den del, der evt. kommer med kvælstofdepositionen vurderes ubetydelig.

Der stilles derfor ikke skærpende vilkår.

Natura 2000-områder og bilag IV-arter

Ifølge habitatbekendtgørelsen §§ 6 og 10 er kommunen forpligtet til at lave en række vurderinger i forhold til Natura 2000-områderne og bilag IV-arterne, før den kan udstede en miljøgodkendelse efter husdyrbrugloven:

Det nærmest beliggende Natura 2000-område er område nr. 253 "Stensbæk Plantage og Heder", som omfatter habitatområde nr. 262 og fuglebeskyttelsesområde nr. 121. Natura 2000-området ligger 10 km vest for anlægget.

Grundet afstanden fra husdyrbruget og beregninger, der viser, at totaldepositionen ved det nærmeste beskyttede naturområde i Natura 2000-området er 0,0 kg N/ha/år, vurderes det, at Natura 2000-området ikke ændrer tilstand i negativ retning på baggrund af det ansøgte.

Inden for en radius af 1.000 m fra husdyrbruget er der ikke registreret bilag IV arter. Tilstanden af søer og naturområder inden for samme radius forventes jf. ovenstående vurderinger ikke ændre sig som følge af den ansøgte udvidelse.

Derfor vurderer Haderslev Kommune, at yngle- og rasteområder for bilag IV-padder ikke vil blive beskadiget eller ødelagt som følge af ammoniakdeposition fra husdyrbruget.

Det nærmeste område med bilag IV-arter (odder) ligger i en afstand af 2 km syd for anlægget. Odder er tilknyttet vandløb og der er ikke beregnet en merdeposition til vandløb, da kvælstofdeposition til vandløb, der i øvrigt afvander store landbrugsarealer, vurderes at udgøre en ganske uvæsentlig andel af den samlede belastning af vandløbet. Udvidelsen af produktionen vurderes derfor ikke at medføre en påvirkning af potentielle leveområder for odder.

For de øvrige arter gælder at der ikke er registreringer i området, jf. oplysninger på Naturdata gennem Danmarks miljøportal.

Der er i området ikke registreret flagermusarter. Det er dog sandsynligt, at der findes flagermus i området. I forbindelse med udvidelsen af anlægget bliver der ikke nedrevet bygninger, og der vil ikke blive fjernet ledelinjer i form af læhegn. Gamle landbrugsbygninger kan potentielt være levested for flagermus og læhegn og bevoksninger kan være leve og fourageringssteder for flagermus. Derudover etableres der en del ny beplantning, som på sigt vil udgøre ledelinjer og fourageringsområder for flagermus.

Økologisk funktionalitet

Ved vurdering af økologisk funktionalitet i forbindelse med udvidelse af et kvægbrug på et areal, der i dag drives som intensivt dyrket mark, er det centralt at belyse, om projektet kan medføre forringelse eller ødelæggelse af yngle- og rasteområder for arter omfattet af habitatdirektivets bilag IV. Disse arter er strengt beskyttede, og deres økologiske funktionalitet skal opretholdes både på lokalitetsniveau og i en bredere landskabelig sammenhæng.

Det eksisterende areal er karakteriseret ved intensiv landbrugsdrift med enårige afgrøder, regelmæssig jordbearbejdning, gødskning og pesticidanvendelse. Sådanne arealer har generelt en begrænset naturværdi og udgør sjældent egnede yngle- eller rasteområder for bilag IV-arter. For flagermus vil dyrkede marker typisk alene fungere som fourageringsområde i kraft af forekomsten af insekter, men de rummer normalt ikke egnede yngle- eller rastepladser, som oftest findes i ældre bygninger, hule træer eller strukturrige skov- og hegnsmiljøer. For padder som stor vandsalamander og spidssnudet frø vil intensivt dyrkede marker uden småsøer, vandhuller eller permanente fugtige lavninger ikke udgøre egnede ynglelokaliteter, og de vil kun i begrænset omfang fungere som terrestriske rasteområder, medmindre der findes tilstødende beskyttede naturarealer, levende hegn eller uforstyrrede randzoner.

En udvidelse af landbruget med etablering af staldbygninger og befæstede arealer kan potentielt medføre ændringer i arealanvendelsen, herunder øget belysning, støj og aktivitet. For flagermus kan især permanent udendørsbelysning påvirke fourageringsmønstre og bevægelseskorridorer, hvis der findes nærliggende kolonier eller ledelinjer som hegn og vandløb. Men projektområdet rummer ikke kendte yngle- eller rasteforekomster, og der ændres ikke strukturer som hegn, småbiotoper eller vandhuller bevares, og derfor vil den økologiske funktionalitet for flagermus kunne opretholdes. Afskærmet og nedadrettet belysning samt bevarelse af mørke korridorer vil i den sammenhæng være væsentlige afværgeforanstaltninger.

For padder og markfirben vil vurderingen bero på, om der findes egnede ynglehabitater i eller umiddelbart op til projektområdet. Arealet alene består af omdriftsjord uden vandhuller, stenbunker, diger eller uforstyrrede solåbne skrånninger, og det vil ikke i sig selv udgøre et kerneområde for disse arter. Den økologiske funktionalitet vil da primært være knyttet til omkringliggende naturarealer. En ændring fra dyrket mark til bebyggelse vil i den situation ikke indebære tab af et funktionelt yngle- eller rasteområde, da tilknyttede strukturer uden for selve byggefeltet ikke påvirkes negativt, og da hydrologiske forhold i nærliggende vandhuller ikke ændres.

Sammenfattende kan det anføres, at et intensivt dyrket markareal som udgangspunkt har begrænset betydning som yngle- og rasteområde for bilag IV-arter. En udvidelse af et kvægbrug på et sådant areal vil derfor ikke i sig selv medføre forringelse af den økologiske funktionalitet, forudsat at eksisterende naturstrukturer bevares, og at der ikke sker påvirkning af nærliggende egnede habitater.

Vurdering

Ejendommen overholder alle afskæringskriterier i bekendtgørelsen i forhold til kategori 1, 2 og 3 natur, og det vurderes, jf. forarbejderne til udarbejdelse af afskæringskriterier, at produktionen ikke medfører en påvirkning af den omkringliggende kategori 1, 2 og 3 natur.

I forhold til øvrig § 3 natur er depositionen over afskæringskriteriet på 1 kg N/ha/år, men det er vurderet at der ikke vil være en øget påvirkning af området, og det konkluderes, at der ikke sker en påvirkning, der vil medføre en ændringen af tilstanden af § 3 natur. Derfor skal der ikke søges om §3 dispensation efter Naturbeskyttelsesloven.

Ligeledes gælder, at det er vurderet at produktionen ikke vil medføre en påvirkning af beskyttede arter. Der er ingen eller minimal påvirkning af de registrerede leveområder for bilag IV arter. Derfor vurderes eventuel tilstedeværelsen af bilag IV arter omkring ejendommen at være foreneligt med den produktion der er på ejendommen og det forhold at der gives en tilladelse til ændringer på ejendommen vil ikke medføre en øget påvirkning af arterne.

Lugtgener

Se ansøgers beskrivelse i Bilag 2, afsnit B6.

Ansøgningssystemet Husdyrgodkendelse.dk har beregnet en teoretisk lugtgeneafstand for de tre beboelsestyper: Enkelt beboelse, samlet bebyggelse i landzone samt byzone. Geneafstanden (korrigeret geneafstand) er den minimumsafstand, der skal være fra husdyrbrugets lugtcentrum til de tre beboelsestyper, for at lugtgenekriteriet ikke overskrides. Naboejendomme med landbrugspligt eller ejendomme ejet af ansøger er ikke omfattet af genekriterierne for lugt.

Haderslev Kommune vurderer, at de afsatte punkter for de tre beboelsestyper er korrekte. De beregnede gener af lugt for de tre beboelsestyper fremgår af tabel 9. Lugten fra staldene er beregnet til i alt 53.360 OU/s.

Konsekvensafstanden er beregnet til 479 m. Konsekvensafstanden bruges til at afgrænse, hvilke naboer der får tilsendt udkastet i den generelle høring. I denne sag sendes udkastet til naboer, som ligger indenfor lugtgeneafstanden til byzone på 481 m (idet lugtkonsekvenszonen på 479 m er kortere end lugtgeneafstanden til byzone).

Tabel 9 Afstand og lugtgeneafstand til nærmeste enkelt beboelse, samlet bebyggelse og byzone.

Bebyggelse	Kumulation	Model	Korrigeret geneafstand (m)	Vægtet gennemsnitsafstand (m)	Genekriterie overholdt?
Ribevej 89 Enkelt beboelse	0	FMK	115,8	319,6	Ja
Gabøl byvej 2 Samlet bebyggelse/ Lokalplan	1	Ny	360,3	716,9	Ja
Nustrup Byzone	0	Ny	481,1	3217,2	Ja

Nærmeste nabo uden landbrugsdrift er adressen Ribevej 89. Nærmeste samlet bebyggelse er Gabøl byvej 2 ved landsbyen Gabøl, hvor der er kumulation med Gabøl byvej 35. Nærmeste byzone er erhvervsområde ved Nustrup. Der er ikke kumulation fra et andet husdyrbrug til Ribevej 89.

Afskæringskriteriet for lugt til beboelsestyperne enkelt beboelse, samlet bebyggelse og byzone er overholdt. Der er ikke anvendt teknologi til at reducere lugt fra husdyrbruget.

For alle husdyrbrug gælder, at lugtemissionen kan begrænses ved at opretholde en god staldhygiejne, og at produktionsforhold og arbejdsgange skal tilrettelægges således, at dannelse af lugtende stoffer minimeres. På baggrund heraf stiller Haderslev Kommune vilkår om, at bedriften skal drives og rengøres således, at lugtgener begrænses, herunder at staldanlæg skal rengøres minimum én gang årligt.

Støjkilder og rystelser

Se ansøgers beskrivelse i Bilag 2, afsnit B7.

Husdyrbrugets væsentligste støjkilder vil være frapumper, kompressorer, malkning, staldventilation, af- og pålæsning af dyr, levering og forarbejdning af foder, blanding af foder og udfodring samt ved strøning af sengebåse, interne og eksterne transportere samt afhentning af husdyrgødning, som primært forekommer i dagtimerne.

Haderslev Kommune vurderer sammenfattende, at støjen fra husdyrbruget ikke vil give anledning til væsentlige støjgener for de omkringboende eller overstige Miljøstyrelsens vejledende grænseværdier. De vejledende støjgrænser stilles som vilkår for at fastholde ansøger herpå.

Såfremt tilsynsmyndigheden vurderer, at støjgrænserne ikke overholdes, kan denne påkræve dokumentation for, at grænserne overholdes, der stilles vilkår herom.

Gener i forbindelse med rystelser fra køretøjer og landbrugsmaskiner vurderes ikke at overstige, hvad der almindeligvis må forventes fra kørsler på landets veje. Eventuelle gener herfra minimeres ved hensynsfuld kørsel.

Der stilles ingen skærpende vilkår om rystelser.

Støvgener

Se ansøgers beskrivelse i Bilag 2, afsnit B7.

Husdyrbrugets væsentlig kilde til eventuelle støvgener kan være håndtering af halm, indblæsning af foder samt kørsel på grusbelagt plads og veje.

Håndtering af strøelse foregår indendørs, hvilket minimerer mængden af støv, som kan give gener for de omkringboende.

Størstedelen af kørearealerne på husdyrbruget er befæstede og afskærmet af husdyrbrugets bygninger samt beplantning, hvilket reducerer eventuelle støvgener herfra. Der henvises til god landmandspraksis, hvilket vil sige, at al transport på, til og fra bedriften foregår ved hensynsfuld kørsel og planlægges således, at omgivelserne påvirkes mindst muligt.

Med de implementerede støvreducerende tiltag og fastsatte vilkår herom vurderes det, at det ansøgte ikke vil medføre væsentlige gener for omgivelserne som følge af støv.

Lysgener

Se ansøgers beskrivelse i Bilag 2, afsnit B7.

Udendørs belysningen er udstyret med sensorstyring, som sikrer, at belysning kun er tændt ved aktivitet på det belyste område.

Vinduer og de åbne sider i staldene udgør også potentielle kilder til lysgener. Belysning i staldene er nødvendig for arbejdsgang, dyrevelfærd og optimal produktion, men må kun være tændt i det fornødne omfang. For at minimere eventuelle lysgener fra staldbelysning dæmpes lyset om natten

Skadedyr

Se ansøgers beskrivelse i Bilag 2, afsnit B7.

Husdyrbruget skal bestræbe at minimere gener fra fluer og skadedyr, hvilket fastholdes gennem vilkår om ryddelighed, foderopbevaring, og overholdelse af [retningslinjer for fluebekæmpelse](#) om at forebygge og bekæmpe forekomsten af fluer på husdyrbruget.

Konstateres der rotter på ejendommen, er der pligt til at anmelde det til kommunen eller til privat aktør, så bekæmpelse kan iværksættes hurtigst muligt.

Haderslev Kommune vurderer på baggrund af det oplyste, at der efter projektets gennemførelse med de stillede vilkår ikke vil ske en væsentlig opformering af fluer eller rotter på husdyrbruget, og at ejendommens skadedyrsbekæmpelse vil være tilfredsstillende.

Transport, til- og frakørsler

Se ansøgers beskrivelse i Bilag 2, afsnit B7.

Antallet af transporter til/fra husdyrbruget stiger fra 680 til 766 som følge af den ansøgte udvidelse. Dette svarer til omkring 2 transporter om dagen. Dette vurderes ikke at være større end forventeligt.

Husdyrbrugets eksisterende til- og frakørselsforhold ændres ikke med det ansøgte, og adgangen til husdyrbruget er forsat fra Ribevej. Der etableres en intern vej på ejendommen, så der kan køres direkte til eksisterende og nuværende staldbygninger.

Ved vurdering af, om der forekommer gener fra transporter til og fra husdyrbruget, er det praksis at betragte landzonen som landbrugets erhvervsområde. Beboere af boliger i landzone må derfor som udgangspunkt acceptere visse ulemper, der kan være forbundet med at være nabo til et landbrug.

Haderslev Kommune vurderer på baggrund af husdyrbrugets lokalisering, at transporter ikke vil være til væsentlig gene for beboerne i området, og der stilles ingen særlige vilkår i forhold til transport.

Olie og affald

Se ansøgers beskrivelse i Bilag 2, afsnit B8.

Affald beskrevet i Haderslev Kommunes til enhver tid gældende affaldsregulativ for erhvervsaffald, [Haderslev Kommunes Regulativ for erhvervsaffald](#), skal håndteres efter denne. Andet affald håndteres efter generelle regler i affaldsaktørbekendtgørelsen⁷ og affaldsbekendtgørelsen⁸.

Fast og flydende farligt affald skal opbevares i overensstemmelse med Haderslev Kommunes [Forskrift for opbevaring af farligt affald og kemikalier](#). Der gøres desuden opmærksom på, at reglerne om opbevaring af olie, kemikalier og affald herfra også er beskrevet i denne forskrift. Vi henviser i denne forbindelse også til, at det kun er tilladt at benytte affaldstransportører, til håndtering af genanvendelige affaldsfraktioner, der er registreret i Energistyrelsens affaldsregister. Se nærmere på [affaldsregistret](#).

Haderslev Kommune vurderer, at der ved opbevaring af råvarer, som fx olie og diesel skal stilles vilkår til opbevaring for at undgå forurening af jord og grundvand ved uheld. Der stilles derfor vilkår om, at opbevaring af olie og diesel skal ske i overjordiske beholdere på fast plads uden afløb eller mulighed for afstrømning til terræn. Med disse forholdsregler mindskes risikoen for en punktfurening som følge af uheld under håndtering.

Der stilles vilkår om tankning af brændstof skal ske under opsyn. Vilkåret er stillet, da der er stor risiko for spild på jorden, der hvor traktorer og andre motoriserede landbrugsmaskiner påfyldes med brændstof.

Døde dyr opbevares under en kadaverkappe og hævet over jorden ved at lægge dem på spalter, så lugt og sygdomsspredning så vidt muligt undgås.

Spilde- og overfladevand

Se ansøgers beskrivelse i Bilag 2, afsnit B8.

⁷ Affaldsaktørbekendtgørelsen – Bekendtgørelse om affaldsregulativer, - gebyrer og -aktører mv. Bekendtgørelse nr. 1743 af den 30. december 2024.

⁸ Affaldsbekendtgørelsen – Bekendtgørelse om affald. Bekendtgørelse nr. 1749 af den 30. december 2024

Afløbsplan fremgår af Bilag 3.

For at beskytte det omkringliggende jord, grundvand og natur mod forurening med spildevand stilles der vilkår om, at der ikke må ske overfladeafstrømning med forurenende stoffer til det omgivende terræn fra befæstede arealer. Ligeledes stilles der vilkår om, at vask af maskiner mv., hvorfra der kan forekomme gødningsrester, skal foregå på støbt plads og med bortledning af vaskevandet til gyllebeholder.

Haderslev Kommune vurderer, at der skal stilles vilkår om, at der ikke må ske overfladeafstrømning med forurenende stoffer til det omgivende terræn fra befæstede arealer af hensyn til beskyttelse af jord, grundvand og overfladevand.

Rengøringsvand ledes fra stald til gyllesystem. Sanitært spildevand fra beboelse ledes til kloak og fra servicecenter ledes det til en ny tømningstank. Tagvandet afledes til nedsivning gennem dræn. Vandet fra ensilagepladsen ledes til eksisterende sprinkleranlæg.

Overfladevand fra de befæstede arealer opsamles ikke. Områder etableres med fald mod terræn. Der stilles vilkår om sikring af tagbrønde og tætsluttende tagnedløb, så overfladeafstrømning med forurenende stoffer ikke ledes til grundvandet. Der stilles ligeledes vilkår om, at alle dræn og afløb indenfor 15 m af gødningsopbevaringsanlæg og husdyranlæg, der ikke er tagbrønde eller tagnedløb skal ledes til opsamlings- eller opbevaringsanlæg for flydende husdyrgødning eller sløjfes. Derudover skal der ansøges om nedsivningstilladelse til overfladevand hos Haderslev Kommunes spildevandsgruppe.

Restvand og ensilagesaft fra husdyrbrugets ensilageopbevaringsanlæg ledes til udsprinklingsanlæg. Der stilles vilkår om, at udsprinklingsanlægget skal overholde Landbrugets byggeblad nr. 103,09-05 'Udsprinkling af ensilagesaft og restvand', for at sikre, at anlægget fungerer optimalt og efter hensigten. Dette vil mindske risikoen for overfladeafstrømning og forurening som følge af udsprinkling. Udsprinkling af restvand skal overholde de til enhver tid gældende bestemmelser i gødningsanvendelsesbekendtgørelsen⁹.

Energi og vandforbrug

Se ansøgers beskrivelse i Bilag 2, afsnit B8.

Energi

Energiforbruget registreres mindst én gang årligt, så der kan reageres på unormalt elforbrug. Der stilles egenkontrolvilkår herom for at fastholde ansøger på dette. Skulle energiforbruget stige over det estimerede, stilles der vilkår om, at der skal fremlægges tiltag for at nedbringe forbruget igen, for at sikre at elforbruget ikke overstiger det forventede forbrug.

Vedligehold og løbende reparation af elinstallationer vil forhindre unødigt energiforbrug, og der stilles vilkår herom. Husdyrbrugets malkeanlæg og mælkekølingsanlæg er særligt energikrævende, og det er derfor vigtigt, at disse fungerer optimalt og ikke bruger mere energi end nødvendigt. Der stilles vilkår om, at anlæggene skal serviceres og justeres i henhold til producenternes anvisninger for at sikre dette.

⁹ Gødningsanvendelsesbekendtgørelsen – Bekendtgørelse om jordbrugsvirksomheders anvendelse af gødning. Bekendtgørelse nr. 931 af den 16. juli 2024.

Som et energireducerende tiltag på husdyrbruget vil lyskilder ved behov for udskiftning og opsætning skiftes ud med, eller fastholdes som, LED-belysning eller anden energibesparende belysning. Der stilles vilkår herom for at fastholde husdyrbruget på dette.

Vand

Vandforbruget er afhængigt af antal og størrelse af dyr opstaldet, derfor kan vandforbruget variere. Det estimerede vandforbrug på husdyrbruget er forventeligt for et produktionsanlæg af denne størrelse, og forventes ikke at indebære væsentlige indvirkninger på miljøet.

Vandforbruget registreres mindst én gang årligt, så der kan reageres på unormalt vandforbrug. Der stilles egenkontrolvilkår herom for at fastholde ansøger på dette. Skulle vandforbruget stige over det estimerede, stilles der vilkår om, at der skal fremlægges tiltag for at nedbringe forbruget igen. Vedligehold og løbende reparation af vandinstallationer vil forhindre unødigt vandspild og -forbrug, og der stilles vilkår herom.

BAT ammoniakemission og BAT-redegørelse

Se ansøgers beskrivelse i Bilag 2, afsnit B9.

Der er et krav om vurdering af de væsentlige virkninger på miljøet og anvendelse af den bedste tilgængelige teknik, når ammoniak overstiger 3500 kg NH₃-N/år, men er under stipladsgrensene for IE-brug.

BAT Ammoniakemission

Ammoniakemissionen fra husdyrbruget er højere end 750 kg NH₃-N/år. I forbindelse med miljøgodkendelser af husdyrbrug med en ammoniakemission på mere end 750 kg N/år, skal ammoniakemissionen reduceres til et niveau svarende til BAT, dvs. "bedste tilgængelige teknik". Med begrebet "bedste tilgængelige teknik" menes den teknik, som mest effektivt giver et højt beskyttelsesniveau for miljøet i forhold til ammoniakemission.

Ved fastlæggelse af BAT-niveauet for ammoniak anvendes beregningerne i husdyrgodkendelse.dk. BAT-kravet beregnes ud fra EU's BAT-konklusion fra 21. februar 2017, som det fremgår af husdyrgodkendelsesbekendtgørelsen. Det er op til det enkelte husdyrbrug at beslutte, hvilke virkemidler, der tages i anvendelse for at opfylde BAT-emissionsgrænseværdien. I forbindelse med behandling af denne ansøgning om miljøgodkendelse er der foretaget en vurdering af, om de beregnede emissionsgrænseværdier, der fastsættes som BAT-krav, overholdes. Desuden vurderes anvendte virkemidler til begrænsning af ammoniakemissionen.

BAT-krav: Emissionsgrænseværdi for ammoniak

Husdyrbrugets tab af ammoniak til omgivelserne beregnes som summen af emissionen fra stalde og opbevaringsanlæg. Beregningen af emissionen baseres på oplysninger om husdyrholdets dyretyper, staldanlæg, opbevaringsanlæg for husdyrgødning og valgte teknologier.

BAT-kravet i nærværende ansøgning er beregnet ud fra "Nyt (inkl. renoveret) staldafsnit", "Eksisterende staldafsnit, BAT-krav fastsat i tidligere afgørelse" samt "Eksisterende gødningsopbevaringsanlæg, BAT-krav fastsat i tidligere afgørelse" for den eksisterende gyllebeholder.

Beregning af ammoniakemissionen for det ansøgte projekt viser følgende:

Tabel 10 Ammoniakemission fra staldafsnit, gødningsopbevaringsanlæg og totalt fra husdyrbruget

	Stalde	Gødningslagre	Total
Samlet BAT krav (kg NH ₃ -N/år)	4130	137	4267
Faktisk emission (kg NH ₃ -N/år)	4130	137	4267
Forskel (kg NH ₃ -N/år)	-	-	0
Vejledende BAT overholdt?	-	-	Ja

I forbindelse med miljøgodkendelser af husdyrbrug skal ammoniakemissionen reduceres til et niveau svarende til niveauet for BAT for den pågældende dyretype og staldsystem. Kravet betyder således, at husdyrbruget samlet set skal overholde de maksimale emissionsgrænseværdier, jf. bekendtgørelsens bilag 3, pkt. A, nr. 2, ved anvendelse af teknologier, der er udtryk for BAT, dvs. at miljøeffekten er opnåelig til en rimelig økonomisk udgift.

Som det ses i Tabel 10, er den faktiske ammoniakemission på 4267 kg NH₃-N/år, og idet det samlede BAT-krav på baggrund af maksimale grænseværdier er beregnet til 4267 kg NH₃-N/år, er husdyrbrugets BAT i forhold til ammoniakemission overholdt.

Egenkontrol

Se ansøgers beskrivelse i Bilag 2, afsnit B7.

Det er væsentligt, at der på husdyrbruget foretages egenkontrol, der indeholder dokumentation for den løbende overholdelse af vilkårene.

I godkendelsen fastsættes derfor egenkontrolvilkår om, at der skal være dokumentation for:

- Kvitteringer for aflevering af farligt affald.
- Ressourceforbrug for vand og energi én gang årligt.
- Opgørelse af produktionsareal i stalde på skitser eller tegninger.
- Kvitteringer, eller anden dokumentation, for flue- og rottebekæmpelse.
- Dokumentation for service af malkeanlæg og mælkekøleanlæg.
- Dokumentation for servicering af ventilationsanlæg.
- Tilladelse til nedsivning af overfladevand fra befæstede arealer
- Dokumentation for at skrabere på fast gulv med ajlefløb skraber gulvet minimum hver anden time.

Risikoforhold

Se ansøgers beskrivelse i Bilag 2, afsnit B7.

For at forebygge uheld og begrænse eventuelle følger for omgivelserne ved uheld, stilles der vilkår om udarbejdelse og ajourføring af en beredskabsplan for husdyrbruget.

Haderslev Kommune vurderer herefter, at risici er minimeret, og at med udarbejdelse og årlig opdatering af beredskabsplanen sikres begrænsning af følgevirkninger af eventuelle uheld.

Ophør

Haderslev Kommune stiller vilkår om oprydning og bortskaffelse af affald ved ophør af bedriften. Herunder at der skal træffes de nødvendige foranstaltninger for at undgå forureningsfare, dvs. alle

opbevaringsanlæg skal tømmes og rengøres, og ejendommen skal fremgå i miljømæssig forsvarlig stand. For at kommunen kan kontrollere, at de nødvendige foranstaltninger tages ved ophør af husdyrbruget, stilles der vilkår om, at Haderslev kommune skal underrettes ved ophør af husdyrbruget.

Ved eventuelt ophør af produktionen vil der efter Haderslev Kommunes opfattelse ikke ske en væsentlig indvirkning på miljøet fra produktionsanlægget, hvis:

- Staldanlæg samt husdyrgødnings- og foderopbevaringsanlæg tømmes og rengøres grundigt.
- Miljøfarligt affald bortskaffes efter de til enhver tid gældende regler.

D. Offentlighed og klagevejledning

Annoncering af ansøgningen om miljøgodkendelse

Ansøgning om miljøgodkendelse har været offentlig annonceret fra den 10. marts 2026 med 14 dages høringsfrist på Haderslev Kommunes hjemmeside for at informere offentligheden om ansøgningen og tidligt inddrage denne i beslutningsprocessen (jf. husdyrbrugloven § 55 stk.3). Der indkom ingen bemærkninger til høringen.

Høring af naboer og parter om udkast til miljøgodkendelse

Orientering om udkast til miljøgodkendelse blev den 5. maj 2026 udsendt til høring hos naboer og andre beboere indenfor lugtkonsekvenszonen, samt til skønnede parter i sagen, ansøger selv og til andre berørte myndigheder med oplysning om en frist på 30 dage til at kommentere udkastet (jævnfør husdyrbruglovens § 56 og forvaltningslovens¹⁰ § 19).

Både ansøgningen og udkastet kunne ses på [Haderslev Kommunens hjemmeside under høringer og afgørelser](#) fra den 5. maj 2026 til den 4. juni 2026.

Kommunen modtog ingen høringssvar i høringsperioden.

ELLER Der indkom bemærkninger xx, vedrørende xxx støj, lugt xx. Resultatet af høringen er, at bemærkningerne har / har ikke givet anledning til ændringer. Se vurderingen i afsnit x.

Ansøger har i høringssvaret indsendt tilstrækkelig dokumentation for at drænet er fjernet, og ansøgning om dispensation er dermed ikke relevant.

Bemærkningerne har / har ikke givet anledning til xxxx . Ændringerne er foretaget i den endelige godkendelse.

Annoncering af afgørelse

Miljøgodkendelsen er meddelt den xxdato.

Miljøgodkendelsen efter husdyrbrugloven er offentliggjort på [Digital Miljø Administration](#) den XXdato.

Orientering om denne afgørelse er sendt til følgende:

Som e-post eller brev:

Ansøger: Clausen Agro P/S, mads@clausenagro.dk

Xxxx , adresse - Indsendt bemærkning ifm. høring

Som e-mail med vedhæftet fil:

Ansøgers konsulent: Miljø og Natur, Jakob Altenborg

Danmarks Naturfredningsforening, Masnedøgade 20, 2100 København. dnhaderslev-sager@dn.dk

¹⁰ Forvaltningsloven – Bekendtgørelse af forvaltningsloven. Lovbekendtgørelse nr. 433 af den 22. april 2014.

Dansk Ornitologisk Forening, DOF, Vesterbrogade 140, 1620 København V. natur@dof.dk

Som e-mail med link til hjemmesiden dma.mst.dk:

Styrelsen for Patientsikkerhed, Tilsyn og Rådgivning Syd, Nytorv 2, 1. sal, 6000 Kolding. trvest@stps.dk
Danmarks Fiskeriforening, Nordensvej 3, 7000 Fredericia. mail@dkfisk.dk
Ferskvandsfiskeriforeningen for Danmark, Wormstrupvej 2, 7540 Haderup. nb@ferskvandsfiskeriforeningen.dk
Arbejderbevægelsens Erhvervsråd, Reventlowsgade 14,1 1651 København V. ae@ae.dk
Forbrugerrådet, Fiolstræde 17, Postboks 12188, 1017 København K. fbr@fbr.dk
Lokalafdeling Danmarks Naturfredningsforening Haderslev, Bent Karlsson, Højgårdsvej 9, 6500 Vojens.
Bent.Karlsson1@outlook.dk
Lokalafdeling Danmarks Sportsfiskerforbund v/Morten Ringive. sydoestjylland@sportsfiskerforbundet.dk
Danmarks Sportsfiskerforbund, Skyttevej 4, 7182 Bredsten. post@sportsfiskerforbundet.dk
Dansk Ornitologisk Forening, Sønderjylland v/Jørn V. Sørensen, Kongevej 64, 6100 Haderslev.
haderslev@dof.dk

Klagevejledning

Hvem kan klage - Afgørelsen kan påklages til Miljø- og Fødevareklagenævnet af ansøgeren, klageberettigede myndigheder og organisationer samt enhver, som har en væsentlig, individuel interesse i sagens udfald, jævnfør husdyrbruglovens § 76. Når Haderslev Kommune modtager en klage, underretter kommunen straks ansøger om klagen. Der er ifølge offentlighedsloven ret til aktindsigt i alle dokumenter, der vedrører sagen.

Hvor skal der klages - Der skal klages via den elektroniske klageportal, se vejledning på [Den elektroniske klageportal](#). Klagen sendes gennem Klageportalen til Haderslev Kommune. Miljø- og Fødevareklagenævnet skal som udgangspunkt afvise en klage, der kommer uden om Klageportalen, hvis der ikke er særlige grunde til det.

Klagefrist - Klagefristen er fire uger fra den dag, miljøgodkendelsen er meddelt, dermed frem til **den xx.yy.20xx**. Er afgørelsen eller beslutningen offentligt bekendtgjort, regnes klagefristen dog altid fra bekendtgørelsen, jævnfør husdyrbruglovens § 79. En klage anses for indgivet, når den er tilgængelig for Haderslev Kommune på klageportalen.

Gebyr - Det er en betingelse for Miljø- og Fødevareklagenævnets behandling af en klage, at den, der klager, indbetaler et gebyr. Gebyret er på 900 kr. for private og 1.800 kr. for virksomheder og organisationer. Gebyret betales med betalingskort i klageportalen.

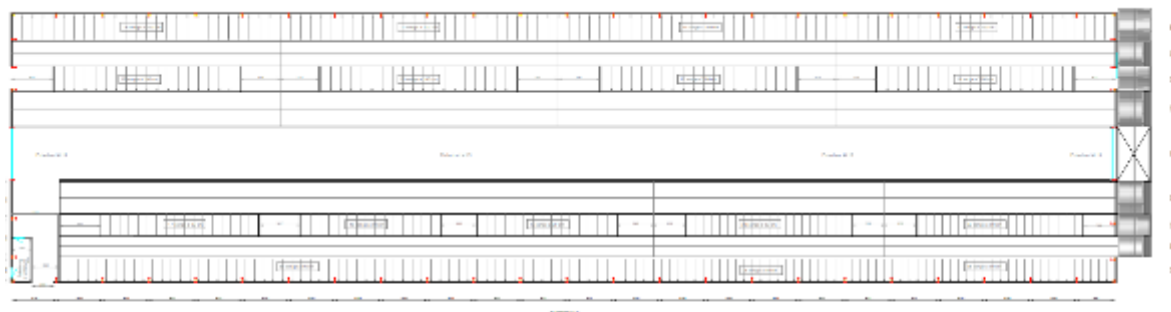
Opsættende virkning – Haderslev Kommune kan oplyse, at det af husdyrbruglovens § 81, stk. 1 fremgår, at en klage ikke har opsættende virkning, medmindre Miljø- og Fødevareklagenævnet bestemmer andet. Hvis du påbegynder udnyttelse af miljøgodkendelsen inden klagefristens udløb, er det på egen regning og risiko. Eller hvis opførelse af bebyggelse uden tilknytning til husdyrbrugets bebyggelsesareal Haderslev Kommune kan oplyse, at det af husdyrbruglovens § 81, stk. 3 fremgår, at en klage har opsættende virkning, medmindre Miljø- og Fødevareklagenævnet bestemmer andet.

Civilt søgsmål - Et eventuelt sagsanlæg skal jævnfør husdyrbruglovens § 90 være anlagt inden 6 måneder efter, at afgørelsen er modtaget, eller – hvis sagen påklages – inden 6 måneder efter, at den endelige afgørelse foreligger. Der skal anlægges sag via den elektroniske selvbetjening, se vejledning på [Den elektroniske selvbetjening](#).

Bilag 1: Situationsplan og produktionsareal

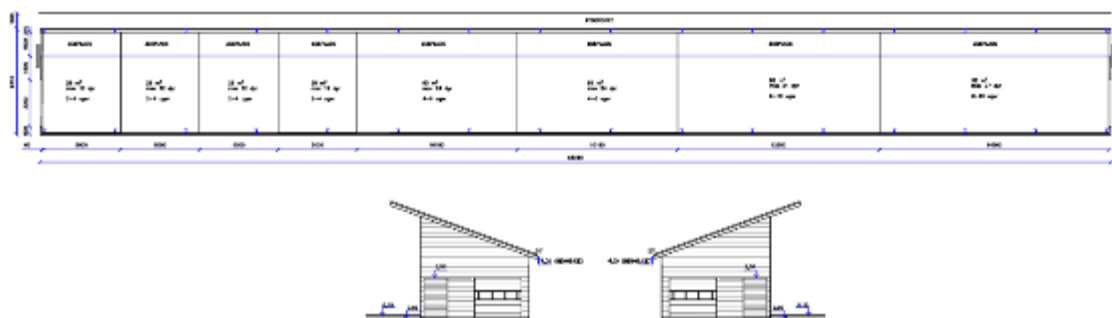


Situationsplan



Ungdyrstald

Projekt: Dato: Udarbejdet af: Godkendt af:	Side: Skala: Tegningens titel:
---	--------------------------------------



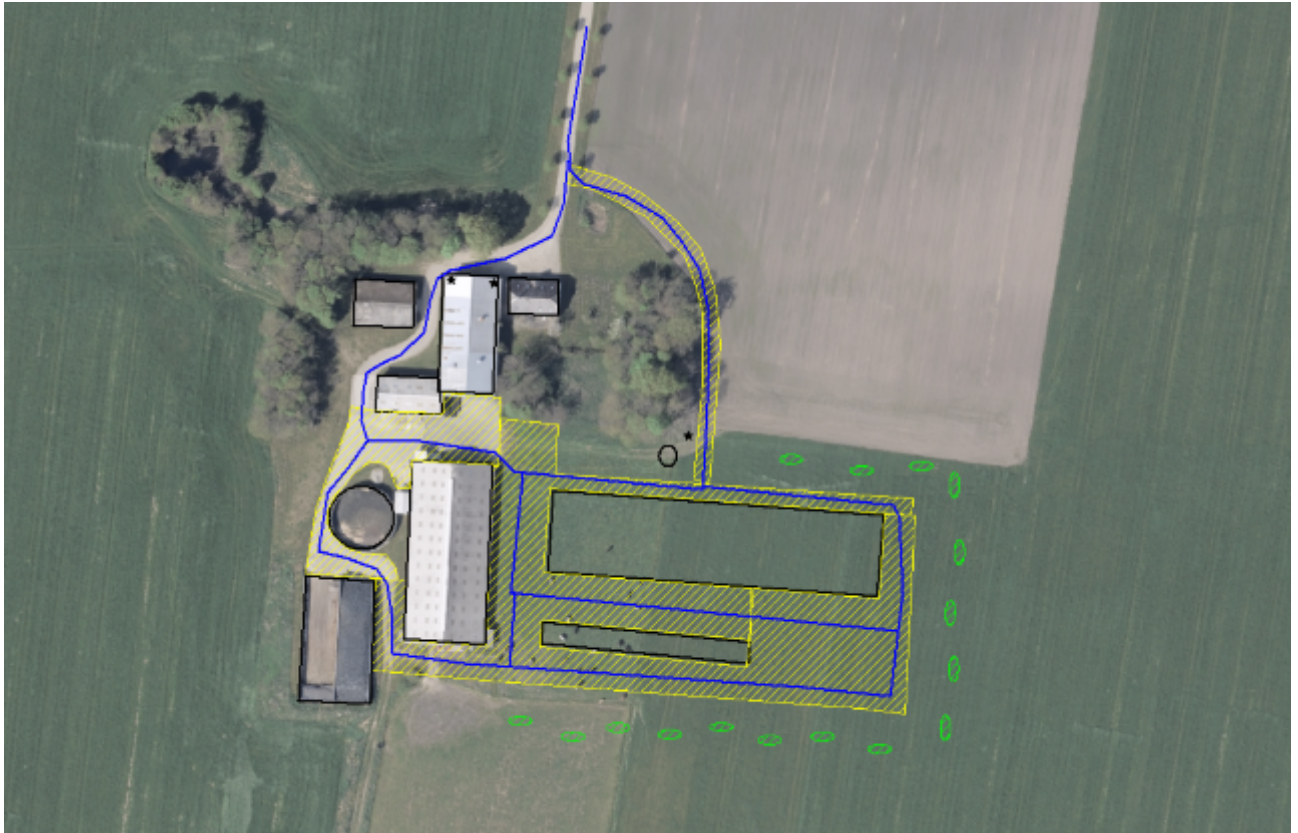
Byggeadresse: Ribevej 87, 6500 Vejens

ALLE RETIGHEDER TIL DENNE TEGNING ER FORBEHOLDT ERIK MØBERG A/S
OG MÅ KUN KOPIERES MED DENNES TILLADELSE

ANSØGER: CLAUSEN AGRO F/S RIBEVEJ 75 6500 VEJENS 28580754		BYG: KALVESTALD	
		BYGNET AF: KLJ/BC	DATO: 16.05.2025
		BYGNET I: 16.05.2025	MÅL: 1:150
		BYGGET AF: ERIK MØBERG	BYGGET I: 2

Kalvestald

Bilag 2: Interne transportveje



Bilag 3: Afløbsplan



Bilag 4: Ansøgers miljøkonsekvensrapport

**Ansøgning om miljøgodkendelse
for
Økologisk kreaturhold**

Ribevej 87

6500 Vojens

A. Oplysninger om ejer og ejerforhold

Husdyrbrugets adresse	Ribevej 87, 6500 Vojens
CVR-nummer	21076139
CHR-nummer	52237
Kommune	Haderslev Kommune
Ejendomsnummer	9265381
Matrikel-nr.	73, Gabøl, Nustrup
Ansøger og ejer	Clausen Agro P/S Gabøl Byvej 11 6500 Vojens Mobil: 28960754 Mail: mads@clausenagro.dk
Kontaktperson virksomheden:	Mads Clausen
Kontaktperson på miljø sagen:	Jakob Altenborg
Andre husdyrbrug drevet af ansøger	Ribevej 75 Gabøl Byvej 35
Biaktiviteter	Ingen
Ansøgningsskema	251571
Repræsentant	Miljø & Natur Landbrugsrådgivning Kirkevej 26, 9330 Dronninglund CVR 25914562 Jakob Altenborg jakob@miljoeognatur.dk, mobil 26259791

Forord

Denne miljøkonsekvensrapport er udarbejdet i forbindelse med udvidelsen af en eksisterende malkekvægproduktion på Ribevej 87 i Haderslev Kommune, hvor formålet er at vurdere de miljømæssige påvirkninger ved etableringen af produktionen.

Rapporten har til hensigt at give et fagligt og helhedsorienteret overblik over projektets konsekvenser for miljøet og omgivelserne. Den danner grundlag for en oplyst myndighedsbehandling og offentlig dialog i henhold til miljøvurderingsloven og gældende lovgivning på husdyrområdet.

Projektet indebærer en godkendelse af udvidelsen af anlægget med to nye stalde og et område til kalve. Anlægget er udformet med fokus på at forene moderne, effektiv husdyrproduktion med hensynet til miljø, natur og naboer.

Miljøkonsekvensrapportens vurderinger omfatter blandt andet emissioner til luft og vand, påvirkninger af natur, støjforhold, lugt og landskabelige hensyn. Derudover er der lagt vægt på at beskrive afværgeforanstaltninger, som skal sikre, at påvirkningerne minimeres mest muligt.

Det er vores håb, at rapporten vil bidrage til en gennemsigtig og kvalificeret vurdering af projektets miljømæssige aspekter og samtidig fremme dialogen med både myndigheder og lokalsamfund.

Ikke teknisk resumé

Ansøger (ejer) søger om at udvide en eksisterende produktion med malkekøer og kvier på adressen Ribevej 87, 6500 Vojens. Ansøgningen omfatter etablering af 1 ny stald, udvidelse af produktionsarealet i den eksisterende stald og etablering af en stald til kalve. Det samlede anlæg bliver på ca. 4860 m² bebygget areal. Heraf bliver der 3680 m² produktionsareal.

Ejendommen er beliggende i landzonen, ca. 3,2 km sydvest for Nustrup som er den nærmeste byzone i området. Der er ca. 0,7 km til nærmeste samlede bebyggelse – Gabøl. Nærmeste enkelt nabo ligger i en afstand af ca. 300 m.

Lugtgenerne i forhold til enkelt bolig (nabo), samlet bebyggelse og byzone er overholdt. Der vil således ikke være lugtgener ved naboer udover hvad der må accepteres når man bor på landet.

Der er i godkendelsen beskrevet forhold som støv, skadedyr, affald, lys og indkørselsforhold og hvorledes man vil sikre, at det ikke giver problemer i forhold til omkringboende. Der er tale om en udvidelse af produktionen i forhold til den nuværende produktion, men i forhold til de hensyn der tages i forhold til naboer og miljø, skønnes det ikke at give anledning til øgede gener for omkringboende.

Beregningerne er foretaget, så der tages højde for de værst tænkelige emissioner af ammoniak og lugt fra staldene. For husdyrbruget er der krav om at anvende den bedst tilgængelige teknik i forhold til at begrænse ammoniakfordampningen. Dette er i lovgivningen omsat til et bestemt krav til mængden af ammoniak, der må komme fra husdyrbruget. I forbindelse med godkendelsen bliver de nye stalde etableret med fast drænet gulv, som er den gulvtype med lavest ammoniakemission i kvægstalde.

Beregningerne viser, at hverken natur beskyttet efter danske nationale regler eller efter EU-regler, vil modtage mere ammoniak end de grænser, der er sat herfor i lovgivningen. Grænserne er langt fra nået.

A. Oplysninger om ejer og ejerforhold	2
Forord	3
Ikke teknisk resumé	4
B. Oplysninger om husdyrbruget og det ansøgte	7
Tidligere godkendelser	7
Biaktiviteter	7
B.1 Indretning og drift af anlæg mm.	7
Opbevaring og håndtering af husdyrgødning	8
B.2 Anlægsarbejder, bygningsændringer mm.	9
B.3 Forhold til andre husdyrbrug	9
B.4 Beliggenhed og omgivelser	9
Landskabs og planmæssige forhold	11
B.5 Ammoniakemission	14
Natur	14
B.6 Lugtemission	18
B.7 Emissioner og genepåvirkninger	20
Støj	20
Rystelser	21
Lys	22
Fluer og skadedyr	22
Støv	23
Transport	23
Egenkontrol.....	25
Risici og håndtering	26
B.8 Affaldsproduktion og ressourceforbrug	27
Fast affald	28
Døde dyr	29
Spildevandsmængde	29
Energiforbrug	30
Vandforbrug	31
Reststoffer	31
Foder	31
B.9 Valg af BAT	32
B.10 Grænseoverskridende virkninger	32
Miljøkonsekvensrapport.....	33

E.1-a Udformning, dimensioner mm.....	33
E.1-b Forventede indvirkning på miljøet	33
Vandmiljø.....	33
Natur	34
Naboer/lugt	34
E.1-c Risiko for ulykker mm.	34
Risici og håndtering	34
E.1-d Væsentlige alternativer	35
E.2 Ikke teknisk resume	36
E.3 Kompetente ekspert	36
F.1-a Husdyrbrugets placering	36
F.1-b Fysiske karakteristika	36
F.1-c Energibehov og forbrug	36
F.1-d Reststoffer og emissioner	36
F.2 Rimelige alternativer.....	36
F.3 Referencescenarie	37
F.4.....	37
F.5-a Anlæggelse og tilstedeværelse af husdyrbruget	38
F.5-b Brugen af naturressourcer	38
F.5-c Emission af forurenende stoffer	38
F.5-d Faren for sundhed, kulturarv og miljø	39
F.5-e Kumulation	39
F.5-f Indvirkning på klimaet	39
F.5-g Anvendte teknologier	39
F.6 Metoder eller beviser.....	39
F.7 Påtænkte foranstaltninger	39
F.8 Større ulykker og katastrofer	39
F.9 Ikke teknisk resume.....	40
F.10 Referenceliste	40
Appendix 1	41

B. Oplysninger om husdyrbruget og det ansøgte

Ansøgningen omfatter en godkendelse til udvidelse af et anlæg med hovedsageligt kvier og kalve. Der bliver i alt 3680 m² produktionsareal.

Tidligere godkendelser

Anlægget er etableret med baggrund i en screening fra 2005.

I forhold til tilgængelige tilsynsbreve ser det ud til at der er registreret en fejl mht. gulvsystemet i eksisterende sengestald. I den eksisterende stald er der fast gulv med skraber, men det beskrives som spalter og linespil. Der er spalter i den ende hvor skraberen afleverer gødningen. Da der er tale om en tydelig fejl i tilsynsbrevene, er gulvene indtastet i ansøgningsmaterialet som faste gulve.

Biaktiviteter

Ingen

B.1 Indretning og drift af anlæg mm.

Produktionsarealet udgør samlet 3680 m² nettoareal til køer, kvier og kalve. Den nye stald bliver indrettet med faste drænedede gulve. Kalveboksene bliver med dybstrøelse og den eksisterende malkestald inddrages til produktionsareal.



Situationsplan

De enkelte staldafsnit er opdelt og opmålt efter om afsnittet er adskilt forureningsmæssigt fra andre afsnit. Herefter er anvendt staldenes nettoareal, dog undtaget stald 3 som ikke er detailplanlagt endnu, hvorfor der anvendes bruttoareal. Nettoarealerne er beregnet ved at trække det areal som køerne ikke har adgang til fra, dvs drivgange og foderbord. Denne metode vurderes at give det mest korrekte nettoareal.

Nedenstående skema viser nettoarealet. For yderligere udspecificering af produktionsareal se appendix 1

Stald navn	Dyretype og staldsystem	Areal ansøgt (m ²)	Areal Nudrift (m ²)	Areal 8-årsdrift (m ²)
Stald 1	Malkekøer, kvier el stude Sengestald med fast gulv Dybstrøelse	788	656	656
		277	170	170
Stald 2	Alle kvæg Sengestald med fast drænet gulv	2160		
Kalve	Kalve Dybstrøelse	271		
	Kvier Dybstrøelse	184		

Opbevaring og håndtering af husdyrgødning

Gyllebeholderen er etableret således at bund og vægge er tætte, og de kan modstå mekaniske, termiske og kemiske påvirkninger. Gyllebeholderen tømmes regelmæssigt af hensyn til vedligeholdelse og inspektion.

Gyllevognene fyldes med sugestuds. Herved elimineres mulighederne for gyllespild i forbindelse med pumpefejl og påfyldning af gyllevogn. Anvendelse af sugestuds betragtes som den mest miljøforsvarlige måde at fylde gyllevognen.

Samlet vurderes gylleopbevaringen at leve op til BAT

Der er en samlet opbevaringskapacitet på ejendommen på 1450 m³, som udgøres af 1 gyllebeholder. Det vurderes ud fra normtal 2024, at der under normale forhold produceres ca. 5.900 m³ husdyrgødning inkl regnvand på ejendommen. Der er således ikke tilstrækkelig opbevaringskapacitet på ejendommen. Der regnes med ca. 500 kvier og 80 goldkøer.

Opbevaringskapaciteten forventes opfyldt på andre ejendommen på bedriften, samt etablering af decentrale gyllebeholdere der hvor gødningen skal bruges. Alt husdyrgødning fra anlægget skal leveres til biogasanlæg, hvorfra det vil blive distribueret til de relevante gyllebeholdere.

Dybstrøelse bliver bragt til biogasanlæg direkte i forbindelse med udmugning. Der er således ingen opbevaring af dybstrøelse på anlægget. Udmugning foregår typisk hver 3-4 måneder når dyrene flyttes fra f.eks. kalvestald til stald 2.

Vurdering

Samlet vurderes gylleopbevaringen og håndteringen af gylle at leve op til BAT, herunder følges generel lovgivning på området.

Ligeledes vurderes bygningerne størrelse og indretning at leve op til kravene til hold af kreaturer.

Erhvervsmæssigt nødvendigt

Udvidelsen af landbrugets mælkeproduktion er nødvendig for at sikre en fortsat bæredygtig og konkurrencedygtig drift under de nuværende markeds- og produktionsvilkår. Mælkeproduktionen i Danmark er kendetegnet ved høje krav til effektivitet, dyrevelfærd, miljøbeskyttelse og fødevarerikkerhed, hvilket stiller store krav til både teknologi og skala i moderne landbrug.

Udvidelsen er erhvervsmæssigt begrundet i følgende forhold:

1. **Økonomisk bæredygtighed**
En øget produktion giver mulighed for bedre udnyttelse af staldanlæg, foderanlæg, arbejdskraft og maskinpark, hvilket sænker enhedsomkostningerne og øger rentabiliteten. Det er afgørende for at fastholde en sund økonomi i en branche med svingende markedspriser og international konkurrence.
2. **Overholdelse af nye krav**
Moderne staldanlæg og produktionssystemer muliggør opfyldelse af skærpede krav til miljøbeskyttelse og dyrevelfærd. Udvidelsen kan således også omfatte en omstrukturering eller udskiftning af ældre anlæg, som ikke længere lever op til tekniske og lovgivningsmæssige standarder.
3. **Generationsskifte og fremtidssikring**
Udvidelsen understøtter kommende generationsskifte, hvor næste generation ønsker at videreføre og udvikle bedriften. En større og mere moderne produktion skaber bedre forudsætninger for at tiltrække kvalificeret arbejdskraft og investere i ny teknologi.
4. **Markedsefterspørgsel og eksport**
Efterspørgslen efter mælk og mælkeprodukter – både nationalt og internationalt – forbliver høj, og en større produktion gør det muligt at levere mere stabilt til aftagere og sikre leverandørkontrakter. Det styrker bedriftens position i værdikæden.
5. **Robusthed og risikospredning**
En større produktionsenhed giver øget robusthed over for udsving i markedet, sygdomsudbrud og driftsforstyrrelser. Øget kapacitet gør det lettere at tilpasse sig ændrede rammevilkår og markedskrav.

B.2 Anlægsarbejder, bygningsændringer mm.

Der skal etableres 2 nye stalde på i alt ca. 3320 m².

Placeringen af bebyggelse fremgår af kortmaterialet i husdyrgodkendelse.dk, samt af ovenstående situationsplan.

B.3 Forhold til andre husdyrbrug

Anlægget er ikke forureningsmæssigt forbundet med andre husdyrbrug. Der er på den samlede bedrift yderligere 2 ejendom med husdyr. 50 % af geneafstanden til enkelt nabo udgør 58 m, og dermed er det minimumsafstanden på 100 m der afgør om der er forureningsmæssig sammenhæng med andre ejendomme. Der ligger ikke andre landbrug med husdyrproduktion indenfor en afstand af 100 m.

Der er på den samlede bedrift flere ejendomme med husdyrproduktion, men der er 1675 m til den nærmeste. Ejendommene drives særskilt og der er ingen forureningsmæssig forbindelse mellem ejendommene. Da der ikke ligger landbrug der udgør en forureningsmæssig sammenhæng, er forhold omkring teknisk- og driftsmæssig sammenhæng ikke vurderet.

B.4 Beliggenhed og omgivelser

I husdyrgodkendelse.dk er angivet afstande til naboer, skel, vej mm. jf. husdyrbruglovens §§ 6, 7 og § 8.

Afstande § 6

Område	Afstand	Beskrivelse	Afstandskrav
Eksisterende eller ifølge kommuneplanens fremtidige byzone eller sommerhusområde	3138 m	Nustrup	50 m
Område i landzone, der i lokalplan er udlagt til boligformål, blandet bolig og erhvervsformål eller med henblik på beboelse, institutioner, rekreative formål og lign.	6490 m	Rekreativt område mod nordvest	50 m
Samlet bebyggelse	611 m	Gabøl	
Nabobeboelse	247 m	Ribevej 89	50 m

Afstande § 8

Afstandskravene er vurderet i husdyrgodkendelse.dk. Såfremt at afstandskravet ikke er overholdt vil der være en beskrivelse af hvorfor, men i de tilfælde hvor afstandskravene er overholdt vurderes det ikke at være nødvendigt med yderligere beskrivelse.

Nærmeste...	Afstand meter	Afstandskrav	Afstandskrav overholdes	Beskrivelse
Enkelt vandindvindingsanlæg	84	25 m	Ja	
Fælles vandindvindingsanlæg	977	50 m	Ja	
Vandløb	1045	15 m	Ja	
Dræn	15	15 m	Ja	Ingen kendte dræn, men hvis der dukker et dræn op omlægges drænet således

				at afstanden bliver minimum 15 m
Sø	110	15 m	ja	
Privat fælles vej/ offentlig vej	246	15 m	Ja	
Levnedsmiddelvirksomhed	>25	25 m	Ja	
Beboelse på samme ejendom	53	15 m	Ja	
Naboskel	170	30 m	Ja	

Afstandene i § 8 er kun gældende for nye anlæg eller i forbindelse med udvidelser/ændringer, som medfører en forøget forurening.

Nærmeste sårbare natur er ligeledes angivet i husdyrgodkendelse.dk.

Afstande til nærmeste naturområder er følgende:

Naturkategori	Afstand meter	Beskrivelse	§7 afstand overholdt
Kategori 1 natur	10612	Habitat natur	Ja (mindst 10 m)
Kategori 2 natur	8209	Overdrev	Ja (mindst 10 m)

Vurdering

Som det fremgår af ovenstående, er alle afstandskrav i husdyrbruglovens §§ 6, 7 og 8 overholdt. Det vurderes derfor, at udvidelsen af produktionen kan finde sted uden at medføre en væsentlig påvirkning af det omkringliggende miljø.

Landskabs og planmæssige forhold

Ejendommen er beliggende i et landbrugsområde der i kommuneplanen er udlagt med nedenstående særlige retningslinjer. Der er i øvrigt ingen væsentlige planmæssige forhold.

Området er præget af landbrugsproduktion og naturområder, samt spredt bymæssig bebyggelse.

Anlægget er placeret inden for følgende områder og zoner:

(Kommuneplan 2017-2028)	Ja	Nej
Bevaringsværdige landskaber	x	
Uforstyrrede landskaber		x
Større sammenhængende landskaber		x
Øvrige landskaber		x
Værdifulde Geologiske områder	x	
Kystnærhedszonen		x
Værdifulde kulturarvsområder		x
Kulturhistorisk bevaringsværdi		x
Værdifulde landbrugsområder	x	
Store husdyrbrug		x

Økologiske forbindelser		x
Potentielle økologiske forbindelser		x
Naturbeskyttelsesområder		x
Potentielle naturbeskyttelsesområder		x
Natura2000		x
Skovrejsning		x
Lavbundsareal		x
Kirkebyggelinjer		x
Skovbyggelinjer		x
Strand-, Sø- og Å-beskyttelseslinjer		x
Beskyttede sten- og jorddiger		x
Klitfredning		x
Fund og fortidsminder (Totalliste med både fredede og ikke-fredede. Kun beskyttelseslinjerne indgår i KP. Selve fortidsminderne er en statslig opgave.		x

Vurdering

Udvidelsen foretages i et område der er udpeget som bevaringsværdigt landskab, med geologiske bevaringsværdier og særligt værdifuldt landbrugsområde i Haderslev Kommunes kommuneplan.

De nye bygninger opføres i tilknytning til de eksisterende bygninger. Anlægget vil dog fylde væsentligt i området. Staldene opføres med åbne sider og med gråt tag. Gardiner i siderne vil blive hold i hvid-lyse grå farver. Staldene bliver op til 10 meter høje.

Der etableres afskærmende beplantning omkring det nye anlæg. Beplantningen bliver i form af punktbeplantninger med hjemmehørende blandede træer og buske. Punktbeplantningerne vil bryde fladerne af staldene, men vil ikke virke massive og slørende for landskabsoplevelsen.



Forslag afskærmende beplantning

Området hvor der skal bygges er relativt fladt. Der vil dog skulle foretages lidt udjævning og flytning af jord i området. De nye stalde vil komme til at ligge i samme kote som de eksisterende stalde.



Højdekurver

Områder med bevaringsværdigt landskab og geologiske værdier, skal i henhold til Haderslev Kommunes kommuneplan, så vidt muligt friholdes for byggeri. Hvis byggeri tillades, skal placering, orientering og farvevalg sikre at karaktertrækkene i landskabet ikke forringes eller sløres.

Anlægget udvides med 2 bygninger og uanset orienteringen vil udvidelsen medføre stort set samme udbredelse i landskabet. Byggefeltet er således 140 x 70 meter, og derfor vil en orientering i nord-sydgående retning ikke ændre på udbredelsen af anlægget, samt af den visuelle oplevelse af anlægget. Den øst-vest orienterede placering som er ansøgt, skal sikre at der er tilstrækkelig adgang til udearealer, da anlægget drives økologisk.

Placeringen af bygningerne betyder desuden, at de nye bygninger bliver integreret i oplevelsen af anlægget fra østlige og vestlige retninger, og at bygninger udelukkende vil opleves som en udvidelse når de betragtes fra nord og fra sydlige vinkler.

Med de tiltag som ansøger gør i forhold til indpasning i landskabet med hensyn til afskærmende beplantning, materiale og farvevalg og ikke mindst oplevelsen af, at anlægget fremstår som en samlet enhed, betyder at udvidelsen af anlægget ikke medføre en væsentlig ændret oplevelse af landskabet og udvidelse lever derfor op til retningslinjerne i Haderslev Kommunes kommuneplan.

B.5 Ammoniakemission

Den totale ammoniakemission fra ejendommen udgør 4267 kg N/år, hvilket er en stigning på 2085 kg N/år i forhold til den tilladte drift og en stigning på 2885 kg i forhold til 8-årsdriften.

Natur

Påvirkning af den omkringliggende natur gennem deposition af ammoniak kan i visse tilfælde medføre en væsentlig påvirkning af naturen. Der er dog opstillet en række krav og kriterier for hvornår en påvirkning er væsentlig, og bedriften overholder disse krav til alle særligt sårbare kategori 1 og 2 naturtyper i området.

Naturtyper	Fastsat beskyttelsesniveau
Kategori 1. § 7 stk. 1, nr. 1 Ammoniakfølsomme naturtyper (bilag 3 pkt. D), beliggende <i>inden</i> for Natura 2000-område og omfattet af udpegningsgrundlaget og kortlagt, samt heder og overdrev i øvrigt, som er beliggende <i>inden</i> for et Natura 2000-område og omfattet af naturbeskyttelseslovens § 3.	Max. totaldeposition (afhængig af antal husdyrbrug i nærheden* af naturområdet): 0,2 kg N/ha/år ved > 1 husdyrbrug 0,4 kg N/ha/år ved 1 husdyrbrug 0,7 kg N/ha ved 0 husdyrbrug.
Kategori 2. § 7 stk. 1, nr. 2 Ammoniakfølsomme naturtyper (bilag 3 pkt. D) beliggende <i>uden</i> for internationale naturbeskyttelses-områder: Højmoser, lobeliesøer, heder større end 10 ha samt overdrev over 2,5 ha der er omfattet af naturbeskyttelseslovens § 3.	Max. totaldeposition på 1,0 kg N/ha pr. år.
Kategori 3. Heder, moser og overdrev, som er beskyttet af naturbeskyttelseslovens § 3 men som er beliggende uden for Natura 2000-områder, samt ammoniakfølsomme skove større end 0,5 ha og mere end 20 m brede.	Max. merdeposition på 1,0 kg N/ha pr. år. Kommunen kan tillade en merdeposition, der er større end 1,0 kg N/ha pr. år, men ikke stille krav om mindre merdeposition end 1,0 kg N/ha pr. år.

*Antallet af husdyrbrug i nærheden for kategori 1-natur, opgøres som en summering af:

- 1) antallet af husdyrbrug med en emission på mere end 150 kg NH₃-N pr. år inden for 200 m,
- 2) antallet af husdyrbrug med en emission på mere end 450 kg NH₃-N pr. år inden for 200-300 m,
- 3) antallet af husdyrbrug med en emission på mere end 750 kg NH₃-N pr. år inden for 300-500 m,
- 4) antallet af husdyrbrug med en emission på mere end 1.500 kg NH₃-N pr. år inden for 500-1.000 m, og
- 5) antallet af husdyrbrug med en emission på mere end 5.000 kg NH₃-N pr. år inden for 1.000-2.500 m.

Nedenstående skema viser depositionen til de forskellige naturkategorier som totaldeposition (kategori 1 og 2 natur) og som merdeposition (kategori 3 natur). Såfremt bekendtgørelsens afskæringskriterier som angivet i skemaet ovenfor ikke er overholdt vil det enkelte punkt efterfølgende blive beskrevet yderligere og vurderet. Er kriterierne overholdt vil der ikke blive foretaget yderligere vurderinger.

Naturkategori	Kumulation	Totaldeposition Kg N/ha/år	Merdeposition Kg N/ha/år	Vurdering
Kategori 1 natur	0	0,0	-	Nærmeste kategori 1 natur ligger 10,5 km væk. Produktionen medfører deposition i området på 0,0 kg N/ha/år og bekendtgørelsens krav til totaldeposition til kategori 1

				natur overholdes. Det vurderes at produktionen ikke medfører en væsentlig påvirkning af området. Kumulation er ligeledes vurderet.
Kategori 2 natur		0,0	-	Nærmeste kategori 2 natur ligger 8,2 km væk. Bekendtgørelsens krav til totaldeposition til kategori 2 natur overholdes. Det vurderes at produktionen ikke medfører en væsentlig påvirkning af området.
Kategori 3 natur		Op til 0,2	Op til 0,1	Nærmeste kategori 3 natur ligger øst for anlægget i form af en mose. Merdepositionen set i forhold til 8 års driften udgør op til 0,1 kg N/ha/år, og bekendtgørelsens afskæringskriterier for kategori 3 natur er dermed overholdt.
Øvrig § 3 natur		Op til 2,3	Op til 1,6	Nærmeste § 3 natur ligger nord for anlægget i form af en sø. Merdepositionen set i forhold til 8 års driften udgør op til 1,6 kg N/ha/år.

Sø nord for anlægget

Nord for anlægget ligger en mindre sø. Depositionen udgør op til 2,3 kg N/ha/år og baggrundsbelastningen udgør i området 15,2 kg N/ha/år. Søen er beliggende omgivet af omdriftsarealer, og modtager derfor kvælstof fra både overfladeafstrømning og gennem drænvandet fra det hydrauliske opland til søen der vurderes at udgøre ca. 7 ha. Området modtager derfor megen overfladevand og drænvand og det er overvejende sandsynligt at søen påvirkes med ikke uvæsentlige mængden af kvælstof gennem andre kilder. Alene udvaskningen af kvælstof fra det hydrauliske opland udgør op til 75 kg N/ha/år. Søen vurderes derfor at være stærkt eutrofieret og har derfor ingen tålegrænse. Den samlede påvirkning af søen med 18 kg N/ha/år, vurderes derfor ikke at medføre en væsentlig påvirkning af naturtypen.



Naturpunkter omkring anlægget

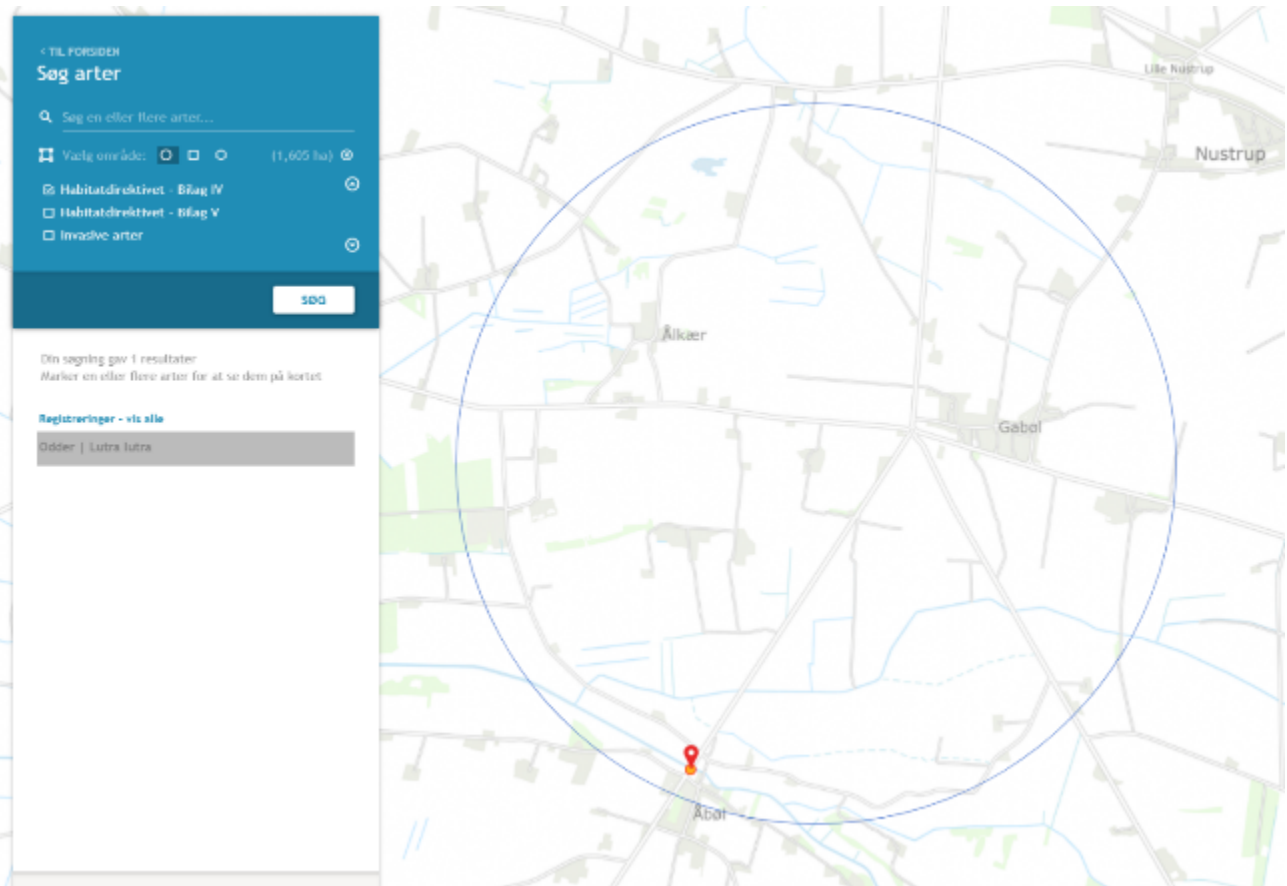
Beskyttede arter

Dyr og planter omfattet af bilag IV kan have levested, fødesøgningsområde eller sporadisk opholdssted på eller omkring bedriften og bedriftens arealer. På baggrund af Faglig Rapport nr. 635, 2007 "Håndbog om dyrearter på habitatdirektivets bilag IV" fra Danmarks Miljøundersøgelser, samt Videnskabelig Rapport nr. 50, 2013 "Overvågning af arter 2004-2011" fra Nationalt Center for Miljø og Energi, vurderes det at følgende bilag IV-arter kan have levested, fødesøgningsområde eller sporadisk opholdssted på eller omkring bedriften og udbringningsarealerne.

Navn	Registreret forekomst	Udbredelsesområde
Odder	X	
Markfirben		X
Stor vandsalamander		X
Spidssnudet frø		X
Arter af flagermus		X
Ulv		X

Arter der kan have levested, fødesøgningsområde eller sporadisk opholdssted omkring anlægget.

En søgning i Danmarks Naturdatabase viser følgende bilag IV arter i området.



Det nærmeste område med bilag IV-arter (odder) ligger i en afstand af ca. 2 km syd for anlægget. Odder er tilknyttet vandløb og der er ikke beregnet en merdeposition til vandløb, da kvælstof deposition til vandløb, der i øvrigt afvander store landbrugsarealer, vurderes at udgøre en ganske uvæsentlig andel af den samlede belastning af vandløbet. Udvidelsen af produktionen vurderes derfor ikke at medføre en påvirkning af potentielle leveområder for odder.

For de øvrige arter gælder at der ikke er registreringer i området, jf. oplysninger på Naturdata gennem Danmarks miljøportal.

Der er i området ikke registreret flagermusarter. Det er dog sandsynligt at der findes flagermus i området. I forbindelse med udvidelsen af anlægget bliver der ikke nedrevet bygninger, og der vil ikke blive fjernet ledelinjer i form af læhegn. Gamle landbrugsbygninger kan potentielt være levested for flagermus og læhegn og bevoxsninger kan være leve og fourageringssteder for flagermus. Derudover etableres der en del ny beplantning, som på sigt vil udgøre ledelinjer og fourageringsområder for flagermus.

Økologisk funktionalitet

Ved vurdering af økologisk funktionalitet i forbindelse med udvidelse af et kvægbrug på et areal, der i dag drives som intensivt dyrket mark, er det centralt at belyse, om projektet kan medføre forringelse eller ødelæggelse af yngle- og rasteområder for arter omfattet af habitatdirektivets bilag IV. Disse arter er strengt beskyttede, og deres økologiske funktionalitet skal opretholdes både på lokalitetsniveau og i en bredere landskabelig sammenhæng.

Det eksisterende areal er karakteriseret ved intensiv landbrugsdrift med enårige afgrøder, regelmæssig jordbearbejdning, gødsning og pesticidanvendelse. Sådanne arealer har generelt en begrænset naturværdi og udgør sjældent egnede yngle- eller rasteområder for bilag IV-arter. For flagermus vil dyrkede marker typisk alene fungere som fourageringsområde i kraft af forekomsten af insekter, men de rummer normalt ikke egnede yngle- eller rastepladser, som oftest findes i ældre bygninger, hule træer eller strukturrige skov- og hegnsmiljøer. For padder som stor vandsalamander og spidssnudet frø vil intensivt dyrkede marker uden småsøer, vandhuller eller permanente fugtige lavninger ikke udgøre egnede ynglelokaliteter, og de vil kun i begrænset omfang fungere som terrestriske rasteområder, medmindre der findes tilstødende beskyttede naturarealer, levende hegn eller uforstyrrede randzoner.

En udvidelse af landbruget med etablering af staldbygninger og befæstede arealer kan potentielt medføre ændringer i arealanvendelsen, herunder øget belysning, støj og aktivitet. For flagermus kan især permanent udendørsbelysning påvirke fourageringsmønstre og bevægelseskorridorer, hvis der findes nærliggende kolonier eller ledelinjer som hegn og vandløb. Men projektområdet rummer ikke kendte yngle- eller rasteforekomster, og der ændres ikke strukturer som hegn, småbiotoper eller vandhuller bevares, og derfor vil den økologiske funktionalitet for flagermus kunne opretholdes. Afskærmet og nedadrettet belysning samt bevarelse af mørke korridorer vil i den sammenhæng være væsentlige afværgeforanstaltninger.

For padder og markfirben vil vurderingen bero på, om der findes egnede ynglehabitater i eller umiddelbart op til projektområdet. Arealet alene består af omdriftsjord uden vandhuller, stenbunker, diger eller uforstyrrede solåbne skrånninger, og det vil ikke i sig selv udgøre et kerneområde for disse arter. Den økologiske funktionalitet vil da primært være knyttet til omkringliggende naturarealer. En ændring fra dyrket mark til bebyggelse vil i den situation ikke indebære tab af et funktionelt yngle- eller rasteområde, da tilknyttede strukturer uden for selve byggefeltet ikke påvirkes negativt, og da hydrologiske forhold i nærliggende vandhuller ikke ændres.

Sammenfattende kan det anføres, at et intensivt dyrket markareal som udgangspunkt har begrænset betydning som yngle- og rasteområde for bilag IV-arter. En udvidelse af et kvægbrug på et sådant areal vil derfor ikke i sig selv medføre forringelse af den økologiske funktionalitet, forudsat at eksisterende naturstrukturer bevares, og at der ikke sker påvirkning af nærliggende egnede habitater.

Vurdering

Ejendommen overholder alle afskæringskriterier i bekendtgørelsen i forhold til kategori 1, 2 og 3 natur og det vurderes, jf. forarbejderne til udarbejdelse af afskæringskriterier, at produktionen ikke medfører en påvirkning af den omkringliggende kategori 1, 2 og 3 natur.

I forhold til øvrig § 3 natur er depositionen over afskæringskriteriet på 1 kg N/ha/år, men det er vurderet at der ikke vil være en øget påvirkning af området, og det konkluderes at der ikke sker en påvirkning der vil medføre en ændring af tilstanden af § 3 natur.

Ligeledes gælder, at det er vurderet at produktionen ikke vil medføre en påvirkning af beskyttede arter. Der er ingen eller minimal påvirkning af de registrerede leveområder for bilag IV arter. Derfor vurderes eventuel tilstedeværelsen af bilag IV arter omkring ejendommen at være foreneligt med den produktion der er på ejendommen og det forhold at der gives en tilladelse til ændringer på ejendommen vil ikke medføre en øget påvirkning af arterne.

B.6 Lugtemission

Enhver husdyrproduktion giver anledning til lugt inden for de nærmeste omgivelser. Hvor stort et område der påvirkes af lugt, afhænger af hvor stort produktionsareal der er på ejendommen og hvilken type dyr der er tale om. Desuden spiller vindretning, terræn- og beplantningsforhold ind. Lugt stammer primært fra stalden. Desuden kan lugt forekomme i forbindelse med arbejde med husdyrgødning og udbringning heraf.

Lugtemissionen i nudrift og ansøgt drift er beregnet i IT-ansøgningssystemet www.husdyrgodkendelse.dk. og er angivet i skemaet herunder:

	Lugt (LE/s)	Lugt (OU/s)	Faktisk lugt (LE/s)	Faktisk lugt (OU/s)
Nudrift	2561	10738	2561	10768
Ansøgt drift	13414	53360	13414	53360
Forskel	10853	42622	10853	42622

Som angivet i tabellen er der stigning af lugt fra produktionen i forbindelse med godkendelsen.

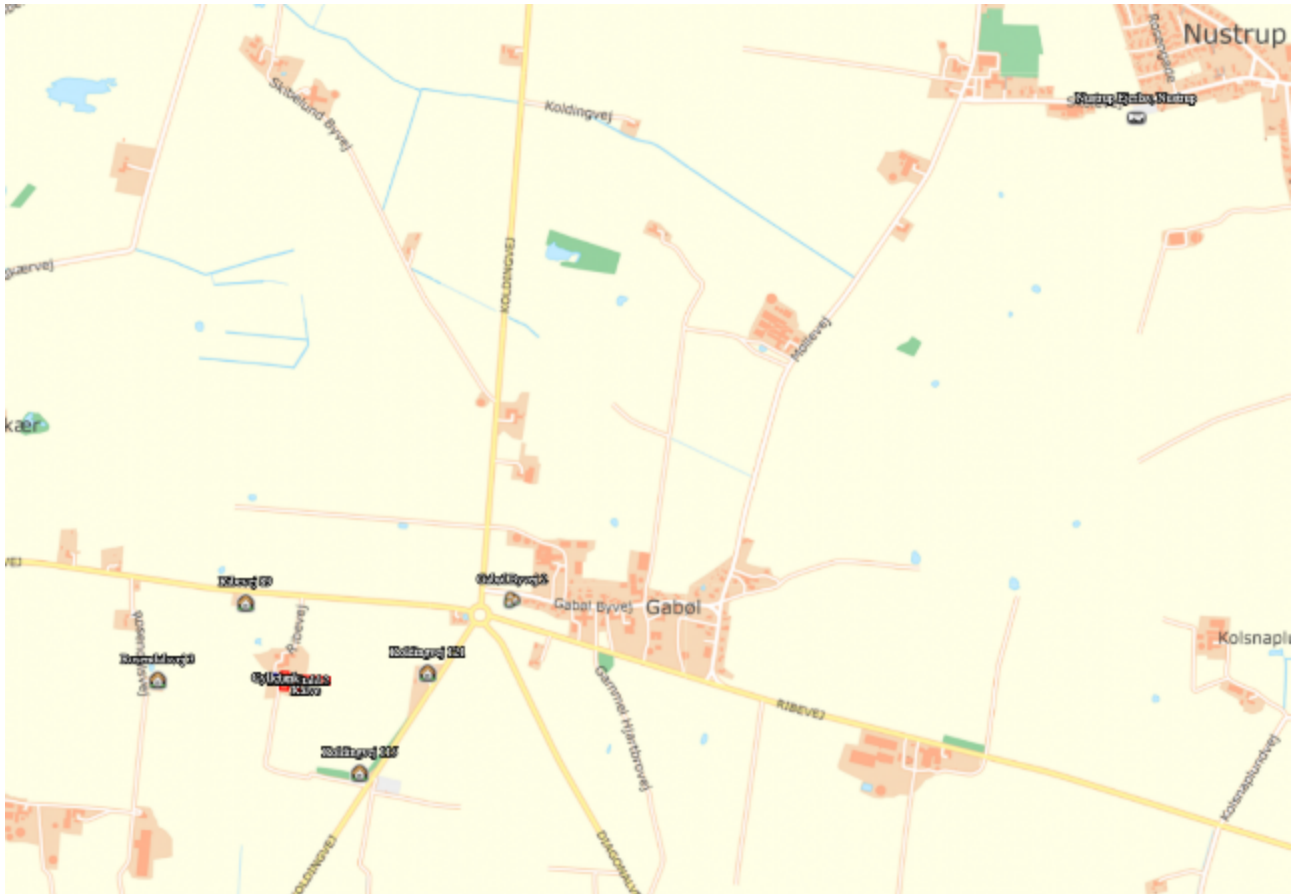
Lugtemission i Odour Units (OU) beregnes med OML-modellen og i Lugt Enheder (LE) med FMK-modellen. Begge modeller beregner spredningen af lugtemissionen fra husdyrbruget på grundlag af produktionsarealets størrelse og lugtemissionsfaktorerne for den eller de pågældende dyretyper og staldsystemer fastsat i hhv. OU og LE, jf. husdyrgodkendelsesbekendtgørelsens bilag 3, B. Faktisk lugt er den beregnede lugtafgivelse til omgivelserne, efter at eventuelle teknologier til reduktion af lugtemission er inkluderet i beregningerne.

Der er ligeledes foretaget beregninger af lugtpåvirkningen til husdyrbrugets nærmeste naboer i www.husdyrgodkendelse.dk. Den beregnede geneafstand for områdetyperne nabobeboelse, byzone og samlet bebyggelse fremgår af nedenstående tabel:

Bebyggelse	Kumulation Antal	Model	Geneafstand (m)	Korrigeret geneafstand (m)	Vægtet afstand til bebyggelse (m)	Genekriterie overholdt
Koldingvej 115 (enkelt bolig)	0	Ny	116	116	341	Ja
Ribevej 89 (enkelt bolig)	0	Ny	116	116	320	Ja
Gabøl Byvej 2 (samlet bebyggelse)	1	Ny	328	360	717	Ja
Nustrup (byzone)	0	Ny	481	481	3217	Ja

Kumulation

I forhold til naboer gælder ligeledes et kumulationsprincip, hvor kravene skærpes såfremt der ligger andre produktioner med en ammoniakemission over 750 kg indenfor en afstand af 100 meter fra enkeltliggende naboer eller 300 meter fra samlet bebyggelse eller byzone. Afstanden måles fra nærmeste punkt i beboelsen til lugtcentrum af husdyrproduktionen.



Naboer

I forhold til samlet bebyggelse lige der 1 anden produktion indenfor en afstand af 300 m. Kumulation er derfor inddraget i beregningerne og vurderingerne, hvilket betyder at den korrigerede geneafstand er væsentlig længere end den faktisk lugt.

Boligerne på ejendomme med landbrugspligt er ikke omfattet af det generelle beskyttelsesniveau. Dette samme gælder boliger ejet af ansøger.

Vurdering

Produktionen overholder bekendtgørelsens lugtgenekrav, og dermed vil der ikke være en belastning af området udover hvad der kan accepteres.

B.7 Emissioner og genepåvirkninger

Støj

Støjgener fra et landbrug med malkekøer kan omfatte flere forskellige typer lyde, der kan påvirke det omkringliggende miljø og de mennesker, der bor i nærheden. Nogle af de mest almindelige kilder til støj inkluderer:

1. **Kreatureernes lyde:** Kreaturer kan lave forskellige lyde, herunder brøl og klynk, der kan være decideret høje, især når de er stressede.
2. **Fodring:** Lydene fra fodermaskiner under fodring giver også en støjbelastning.
3. **Transport af dyr:** Lydene fra lastbiler eller trailere, der transporterer køer, kan skabe støj, især hvis der er mange dyr involveret.
4. **Gødningshåndtering:** Når gødning distribueres eller fjernes, kan det også medføre støj fra maskinerne, der anvendes til dette formål.
5. **Generel landbrugsaktivitet:** Støj fra traktorer og andre landbrugsmaskiner, der anvendes til drift af jorden og pleje af markerne, spiller også en rolle.

Det er vigtigt for landmænd at tage hensyn til støjgener og, hvis muligt, implementere støjdæmpende foranstaltninger for at minimere effekten på det lokale samfund. Dette kan inkludere brugen af moderne, mere støjsvage maskiner, samt strategisk planlægning af dyrefaciliteter for at reducere støjniveaet.

Driftsperiode for støjkilder

Det tilstræbes, at støjende aktiviteter afholdes i tidsrummet 7-18. Dog med undtagelse af den periodevise markdrift, hvor virksomheden er afhængig af vejret.

Hver formiddag bliver der leveret foder som bliver udfordret i forbindelse med leveringen. Udfordring foregår indendørs og dermed afskærmet.

For så vidt angår støj fra landbrugsmaskiner vil der dagligt forekomme kørsel, samt jævnlig transporter med lastbil. Herudover vil der forekomme sæsonbetonet kørsel ved gylleudbringning og markarbejde.

Tiltag mod støjkilder

Støj søges generelt dæmpet ved valg af støjsvag teknologi og afskærmning. Endvidere søges al unødigt tomgangskørsel undgået.

Vurdering

Det vurderes at ejendommens samlede støjbidrag, angivet som det ækvivalente, korrigerede støjniveau i dB(A) i punkter 1,5 m over terræn, målt eller beregnet ved nærmeste beboelses opholdsareal, ikke overskrider Miljøstyrelsens vejledende grænseværdier for støj, og den ansøgte drift af ejendommen kan ske uden væsentlig gene for omkringboende.

Rystelser

Virksomhedens bidrag til niveauet for vibrationsniveauet (dB re 10⁻⁶ m/s²) målt som det maksimale KB-vægtede accelerationsniveau med tidsvægtning S må ikke overstige værdierne i Lavfrekvent støj, infralyd og vibrationer i eksternt miljø Orientering fra Miljøstyrelsen, nr. 9 1997,

Anvendelse	Tidspunkt	Vægtet accelerationsniveau L _{aw} i dB
Boliger i boligområder (hele døgnet)	Hele døgnet	75

Boliger i blandet bolig/erhvervsområde	18-7	75
Børneinstitutioner og lignende	I åbningstiden	75
Boliger i blandet bolig/erhvervsområde	7-18	80
Kontorer, undervisningslokaler og lignende	Hele døgnet	80
Erhvervsbebyggelse	Hele døgnet	85
Kontorer og tilsvarende lokaler i erhvervsbebyggelse, hvor der foregår følsomme aktiviteter	Hele døgnet	80

Anvendelse	Tidspunkt	A-vægtet lydtryksniveau (10-160 Hz), dB	G-vægtet lydtryksniveau dB
Beboelsesrum, herunder børneinstitutioner og lignende	18-7	20	85
	7-18	25	85
Kontorer, undervisningslokaler, og lignende støjfølsomme rum	Hele døgnet	30	85
Erhvervsbebyggelse	Hele døgnet	35	90

Brug af maskiner i landbruget kan i nogle tilfælde give anledning til vibrationsgener. Dette vil typisk være rystelser maskinføreren udsættes for, fremfor rystelser der giver gener for det omgivende miljø. Denne type rystelser er en arbejdsmiljøfaktor og vurderingen af dette forhold indgår i arbejdspladsvurderingen (APV) og behandles ikke nærmere her.

Vurdering

I forbindelse med transport kan der muligvis være vibrationer fra køretøjerne. Dette vil dog ikke være i et omfang der overstiger, hvad der almindeligvis må forventes fra kørsler på landets veje. Der er ikke nabobeboelser beliggende umiddelbart op til veje eller indkørsler til ejendommen. Rystelser fra ejendommen eller transport i forbindelse med driften af denne forventes derfor ikke at give gener for omgivelserne, og det vurderes at grænseværdierne overholdes til alle områder nævnt i ovenstående tabeller.

Lys

Lysforhold

På ejendommen opsættes ikke projektører eller lignende kraftig udendørs belysning.

I stalde med åbne sider vil indendørs staldbelysning kunne ses udefra. Belysningen vil blive sænket i de sene aften- og nattetimer.

Forurenings- og genebegrænsende foranstaltninger

Lyset vil udelukkende være tændt på det niveau som enten er foreskrevet af anden lovgivning eller i det omfang det er nødvendigt i forbindelse med ophold i staldene.

Udendørsbelysning vil være tilkoblet bevægelsessensorer eller automatisk slukning.

Vurdering

Det ansøgte projekt vil medføre mere belysning end i nudriften. Med de hensyn der tages i forhold til lys forventes det ikke, at ejendommens belysning vil påvirke omgivelserne i negativ retning.

Fluer og skadedyr

Skadedyr

Generel bekæmpelse af skadedyr

I tilfælde af skadedyrsangreb vil der blive iværksat bekæmpelse af skadedyr foretages efter Aarhus Universitet, Institut for Agroøkologi fastsatte retningslinjer.

Fluegener

Kemisk fluebekæmpelse foretages efter Aarhus Universitet, Institut for Agroøkologi fastsatte retningslinjer. Det tilstræbes at holde staldene rene og dermed undgå fluegener.

Rottebekæmpelse

Bekæmpelse af rotter foretages efter gældende lovgivning. Der er aftale med privat bekæmpelsesfirma. Strategi vedr. bekæmpelsen aftales løbende med firmaet.

Vurdering

Det vurderes, at der med ovenstående udføres en effektiv og tilfredsstillende flue- og skadedyrsbekæmpelse.

Støv

Der er ikke mange kilder til støv på anlægget. Foder leveres færdigblandet og stort set alle køreflader er befæstede.

I forbindelse med strøelse af arealer med dybstrøelse kan der opstå støvgener, men alt strøelse foregår indendørs og dermed afskærmet fra omgivelserne.

Ved beboelser langs grusveje er der ved transport med gylle og grovfoder megen opmærksomhed rettet mod disse. Der køres efter forholdene.

Forurenings- og genebegrænsende foranstaltninger

Der vil i det daglige være fokus på at minimere støvgener udenfor husdyrbruget, og i forbindelse med færdsel på ikke befæstede veje, vil der være særligt fokus omkring ejendommen beliggende nær ved vejene.

Vurdering

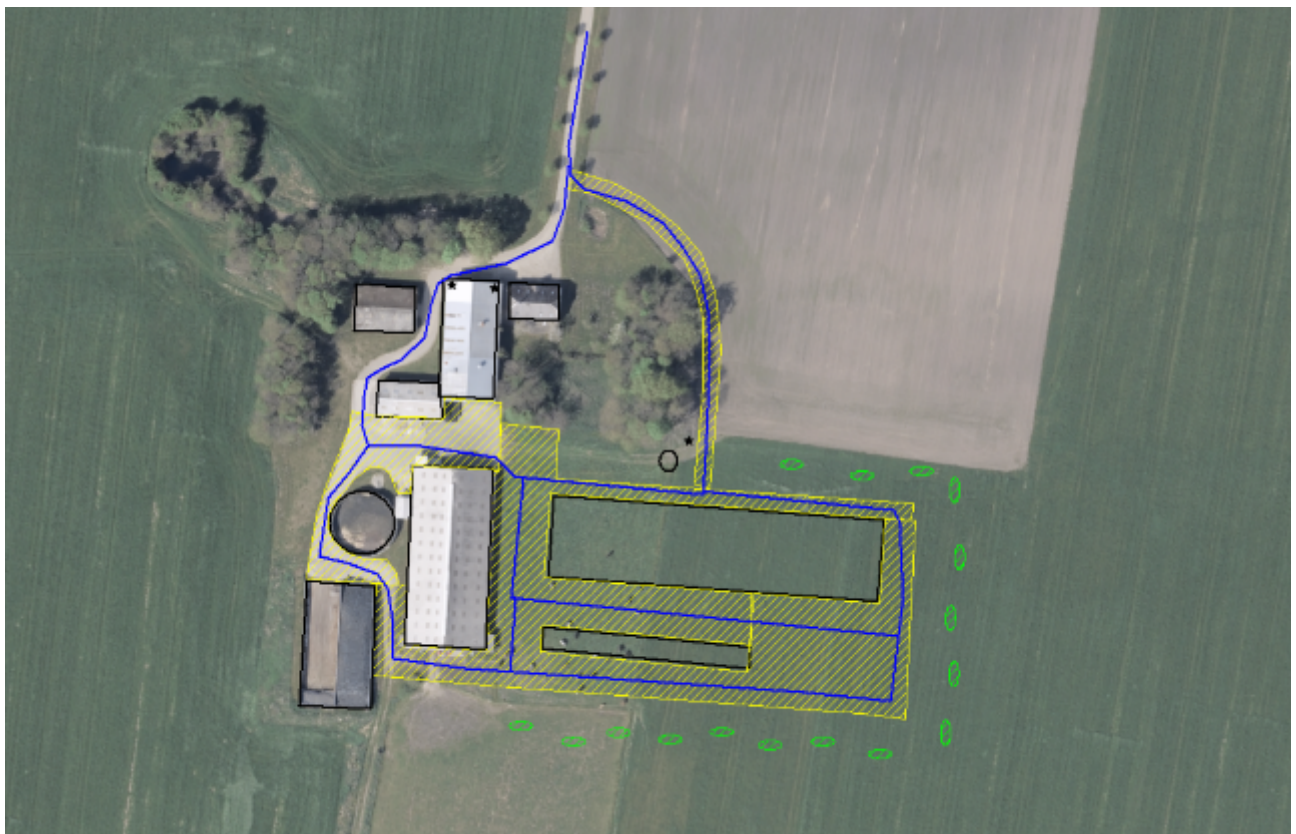
På baggrund af afstanden til de umiddelbare naboer og det faktum at der ikke ligger naboer op ad ikke befæstede veje omkring anlægget, samt husdyrbrugets fokus på minimering af støvgener i forbindelse med foderopbevaring og håndtering samt transporter, vurderes det, at det ansøgte, ikke vil medføre væsentlige gener for omgivelserne som følge af støv.

Transport

Til og fra kørselsveje er anført på nedenstående kort.

Transporter	Før godkendelse	Efter godkendelse Fase 1
-------------	-----------------	-----------------------------

	Antal/ år	Antal/ År
Transport af foder	365	365
Transport ensilage	75	75
Halm	10	10
Transporter dyr	52	52
Afhentning af døde dyr	12	12
Udbringning husdyrgødning - gylle	58	58
Biogas	36	148
Dybstrøelse	10	20
Affald	26	26
Transporter i alt	680	766



Interne transportveje

Vurdering af transportveje til og fra ejendommen

Alt transport til og fra ejendommen med direkte adgang til den offentlige vej Ribevej. Langs med Ribevej findes der andre beboelser, men der er ingen beboelser umiddelbart ved ejendommens udkørsler. Der kan forekomme gyllekørsel mm. langs andre veje, hvor der ligger beboelser, og her vil der være opmærksomhed omkring transporten, hvilket omfatter henstillinger til maskinstation om at reducere fart og om generelt at udvise hensyn til naboer.

Størstedelen af transporterne er med gylle, foder og afhentning af dyr. Samlet set forventes der stigning i antallet af transporter med det ansøgte projekt.

Transporterne forventes hovedsageligt at foregå på hverdage inden for normal arbejdstid, dvs. kl. 7-18, men kan til tider foregå i aften- og nattetimerne. Transport til og fra husdyrbruget vil altid foregå ved hensynsfuld kørsel. Derudover tilstræbes, at al tung transport gennemføres på hverdage indenfor normal arbejdstid.

I højsæsonen for gyllekørsel kan der køres uden for normal arbejdstid, men dette vil foregå under hensyntagen til naboernes nattesøvn, så kørsel tæt på naboerne så vidt muligt ikke foregår senere end kl. 22 eller tidligere end kl. 6 på hverdage og ikke senere end kl. 23 og tidligere end kl. 8 i weekender og på helligdage.

Vurdering

Ved miljøgodkendelse af husdyrbrug er det muligt at regulere trafik internt på bedriften og ved ind- og udkørsel. Det gælder hvis trafikken giver anledning til gener for naboer tæt på ejendommen, eller f.eks. hvis oversigtsforholdene ved udkørsel til offentlig vej vurderes, at kunne give anledning til farlige situationer for trafikken.

Der kan ikke stilles vilkår til trafik på offentlig vej, som lovligt kan anvendes til kørsel med den type køretøjer, der anvendes til drift af husdyrbrug. Her er det vejmyndighedernes vurdering om der er et generelt problem, som skal tages hånd om. Det kunne f.eks. være vejens bæreevne, der ikke kan holde til særligt tunge køretøjer. Natur- og Miljøklagenævnet har i en tidligere klagesag fastslået: ” Spørgsmål om f.eks. belastning af det lokale vejnet reguleres ikke ved husdyrbrugloven, men af den relevante vejlovgivning, og afgøres af relevante vejmyndigheder. Færdsel på offentlig vej reguleres i øvrigt af færdselsloven og håndhæves af politiet.”

Der er tale om gode til- og frakørselsforhold til ejendommen og det vurderes på den baggrund, at transporter til og fra ejendommen ikke medfører væsentligt gener for de omkringboende.

Egenkontrol

Egenkontrol er en vigtig metode til at sikre dyrevelfærd, fødevarer sikkerhed, og overholdelse af lovgivningen. Her er egenkontrol for anlægget:

1. **Dokumentation af dyrehold:**
 - Hold journaler over medicinadministration og vaccinationsprogrammer.
2. **Sundhedsovervågning:**
 - Gennemfører regelmæssige sundhedstjek af kreaturerne for at identificere sygdomme eller skader tidligt.
 - Overvågning af symptomatologi for at opdage potentielle udbrud af sygdomme.
3. **Hygiejne- og sanitetstiltag:**
 - Grundig rengørings- og desinfektionsplan for stalde og udstyr.
 - Sørger for, at personalet er trænet i hygiejnepraksis for at reducere risikoen for smitte.
4. **Foder- og vandkvalitet:**

- Overvåg kvaliteten af foder og vand.
 - Sørger for, at foder og vand er tilgængeligt i tilstrækkelige mængder for at sikre dyrenes sundhed.
5. **Miljøovervågning:**
- Overvågning af temperatur, luftkvalitet og støjniveau i staldmiljøet.
 - Regelmæssige inspektioner af staldforhold kan hjælpe med at identificere behov for forbedringer.
6. **Træning og uddannelse af personale:**
- Uddanner medarbejdere i dyrevelfærd, sundhedsforanstaltninger og korrekt håndtering af kreaturerne.
 - Gennemfører regelmæssige opdateringer og træningskurser for at holde personalet informeret om bedste praksis.
7. **Beredskabsplan**
- Udarbejdet beredskabsplan for sygdomsudbrud eller uforudsete hændelser.
 - Etabler et klart kommunikationssystem til rapportering af usædvanlige hændelser.
8. **Evaluering og rapportering:**
- Gennemfører regelmæssige interne audits for at vurdere effektiviteten af egenkontrollsystemet.
 - Udarbejder rapporter om fundne problemer, iværksatte foranstaltninger og resultaterne.

Med ovenstående er der redegjort for, at der er fokus på management og egenkontrol på ejendommen. Ved at registrere og iagttage daglige rutiner og forbrug, kan eventuelle uhensigtsmæssige forhold identificeres og afhjælpes. Det vurderes samlet set at driften af husdyrbruget på adressen inkl. egenkontrol og management lever op til lovens krav. Driften af husdyrbruget forventes derfor samlet set ikke at medføre en væsentlig negativ virkning på miljøet

Risici og håndtering

1. Risici ved opbevaring og håndtering af gylle

- Gylleudslip ved tankbrud, overløb eller uheld ved pumpning kan forurene vandløb, søer og grundvand.
- Metan- og svovlbrinteudvikling i gylletanke udgør en eksplosions- og kvælningsfare, særligt ved utilstrækkelig ventilation.
- Fejl under udbringning af gylle kan føre til utilsigtet spredning til beskyttede naturområder eller vandløb.

2. Brandfare

- Elektriske installationer og varmekilder i staldbygninger kan forårsage brande, især i kombination med støv og organiske materialer.
- Brand i halm eller foder ved selvantændelse, dårlige opbevaringsforhold eller varmgang.
- Mangelfuld brandsikring, herunder manglende brandsektionering eller automatisk brandalarmering.

3. Håndtering af medicin og kemikalier

- Fejldosering af medicin kan skade dyrevelfærd eller føre til reststoffer i kød.
- Spild af desinfektionsmidler og rengøringskemikalier kan forurene jord og vand eller skade arbejdsmiljøet.
- Forkert opbevaring af kemikalier kan medføre forgiftningsfare for både mennesker og dyr.

4. Risiko for smitte og sygdomsudbrud

- Sygdomsudbrud som salmonella kan have store økonomiske og dyrevelfærdsmæssige konsekvenser.
- Fejl i smitteforebyggelse (biosikkerhed) – fx ved uvedkommendes adgang eller dårlig rengøring – øger risikoen for infektioner.

5. Arbejdsmiljørelaterede risici

- Skader ved håndtering af dyr, især ved flytning af kreaturer, kan føre til alvorlige arbejdsulykker.
- Lange arbejdsdage, fysisk belastning og støj udgør en risiko for slid og stress hos ansatte.

- Ulykker med maskiner og udstyr (fx fodringsanlæg, ventilationssystemer, gyllepumper) er en væsentlig risikofaktor.

6. Bygningsmæssige forhold og tekniske fejl

- Nedstyrtning af tagkonstruktioner, særligt ved snebelastning eller mangelfuld vedligeholdelse.
- Fejl på foder- og vandingsanlæg kan medføre mistrivsel eller dødelighed i besætningen.

7. Miljørisici ved ekstreme vejrforhold

- Skybrud og oversvømmelse kan føre til overfyldte gylletanke eller erosion omkring anlægget.

Skema med oversigt over konsekvens og afværgeforanstaltninger

Risikotype	Sandsynlighed	Konsekvens	Afværgeforanstaltninger
Gylleudslip	Moderat	Høj – forurening af jord og vand	Regelmæssig kontrol af gylletanke og sikker udbringning
Brand i staldbygning	Lav	Meget høj – dyretab og bygningsskader	Installering af brandalarmer og elektrisk eftersyn
Fejldosering af medicin	Moderat	Moderat – dyrevelfærd og fødevarer sikkerhed	Uddannelse i korrekt medicin håndtering og opbevaring
Sygdomsudbrud (fx salmonella)	Lav	Meget høj – øget dødelighed	Høj biosikkerhed og adgangsrestriktioner
Skader ved håndtering af dyr	Høj	Moderat – arbejdsskader	Træning i sikker dyrehåndtering
Skybrud og oversvømmelse	Stigende	Moderat – risiko for gylleoverløb og erosion	Opmærksomhed omkring erosion, dræn og beredskab ved varsling

Vurdering

Med ovenstående fokuspunkter, konsekvensberegninger og afværgeforanstaltninger, vurderes det at der er fokus på potentielle risici og der er foretaget tilstrækkelige overvejelser i relation til at begrænse potentielle skader for miljø, dyr og mennesker.

B.8 Affaldsproduktion og ressourceforbrug

Der forventes en affaldsproduktion der er proportional med virksomhedens størrelse og type.

Affaldshierarkiet, jf. § 6 b i lov om miljøbeskyttelse, iagttages. Det betyder, at beskrivelsen skal illustrere, hvordan affaldshåndteringen på husdyrbruget lever op til affaldshierarkiet jf. miljøbeskyttelseslovens § 6 b. Heraf fremgår det at affaldsforebyggelse og -håndtering skal ske i overensstemmelse med følgende affaldshierarki:

- 1) Affaldsforebyggelse.
- 2) Forberedelse med henblik på genbrug.
- 3) Genanvendelse.
- 4) Anden nyttiggørelse.
- 5) Bortskaffelse.

Husdyrbruget skal sortere sit affald og sikre, at mest muligt affald bliver sorteret fra til genbrug, genanvendelse og anden endelig materialenyttiggørelse. Affald som ikke kan genanvendes skal håndteres som

forbrændingseget, deponeringseget eller farligt affald i henhold til Haderslev Kommunes regulativ for erhvervsaffald.

Husdyrbruget skal håndtere sit affald efter reglerne i affaldsbekendtgørelsens og affaldsaktørbekendtgørelsen. Det betyder, at husdyrbruget skal sortere deres erhvervsaffald og aflevere det til en godkendt affaldsmottager med henblik på genbrug, genanvendelse eller anvendelse til anden endelig materialenyttiggørelse.

Ifølge affaldsbekendtgørelsen defineres erhvervsaffald egnet til materialenyttiggørelse som værende:

- Glasaffald
- Metalaffald
- Plastaffald
- Papiraffald
- Papaffald
- Træaffald
- Genanvendeligt farligt affald, herunder batterier og elektronik
- Genanvendeligt PVC-affald
- Andet affald, der er egnet til materialenyttiggørelse, fx byggeaffald og have-/parkaffald.

Husdyrbruget skal sikre en høj reel genanvendelse af affaldet og skal på anmodning fra kommunen kunne dokumentere, at affaldet bliver leveret til et godkendt affaldshåndteringsanlæg, som sikrer, at de enkelte affaldsfraktioner reelt bliver forberedt med henblik på genbrug eller genanvendt. Dokumentation kan være fra behandlingsanlægget.

Virksomheder kan aflevere affaldet til:

- Et genanvendelsesanlæg eller et anlæg, som forbereder affald til genbrug, der er registreret i Affaldsregistret.
- En indsamlingsvirksomhed, der er registreret i Affaldsregistret.
- En virksomhed, som kan undlade at lade sig registrere efter bekendtgørelse om Affaldsregistret og om godkendelse som indsamlingsvirksomhed.
- Et kommunalt behandlingsanlæg, der er registreret i Affaldsregistret.
- En kommunal genbrugsplads eller en kommunal ordning efter § 11.
- En frivillig tilbagetagningsordning, jf. bekendtgørelse om affald.

Det vurderes, at husdyrbruget kan producere farligt affald, herunder for eksempel:

- Oliefiltre
- Batterier
- Spildolie
- Spraydåser
- Kanyler
- Kemikalierester
- Rester af kunstgødning
- Giftrester (også rottegift)
- Medicinrester
- Lysstofrør

Opbevaring af farligt affald kan udgøre en miljørisiko.

Vurdering

Ejendommen er omfattet af § 16 a og er derfor omfattet af miljøministeriets affaldsregulering og Haderslev Kommunes til enhver tid gældende affaldsregulativ for erhvervsaffald. Husdyrbruget skal derfor også være

tilknyttet kommunens ordning for håndtering af farligt affald eller have aftale med en anden godkendt indsamler eller behandlingsanlæg, såfremt der opstår farligt affald på husdyrbruget.

Affaldsmængder

Nedenstående angiver anslåede og forventede mængder af affald årligt.

Fast affald

Affaldstype	Opbevarings- sted	Transportør	Modtageanlæg	Mængder pr. år	EAK-kode	ISAG- kode
Olie- og kemi- kælieaffald:						
Fast affald:						
Tom emballage (papir)	Ribevej 75	Egen		25 kg	15.01.01	50.00
Tom emballage (pap)	Ribevej 75	Egen		50 kg		
Tom emballage (plast)	Ribevej 75	Egen		100 kg		
Tom emballage (rest efter sortering)	Ribevej 75	Egen		1500 kg		
Bigbags af PE-plast	Ribevej 75	Egen		300 kg	15.01.02	52.00
Lysstofrør og el sparepærer		Egen	Kommunal modtagestation	50 stk	20.01.21	79.00
Jern og metal	Intet fast	Produkthandler	Produkthandler	500 kg	02.01.10	56.20
Diverse brændbart inkl. tomme medicglas	Ribevej 75	Egen		Variierende mængder	Afhængig af indhold / 15.01.07	19.00
Glas	Ribevej 75	Egen	Kommunal modtagestation		20.01.02	51.00

Vurdering

Det vurderes at ejendommen lever op til affaldshierakiet og til affaldsregulativerne for Haderslev Kommune.

Døde dyr

Døde dyr overdækkes med kadaverkappe indtil de afhentes af destruktionsanstalt, DAKA. Afhentning sker løbende. Animalsk affald opbevares så der ikke opstår uhygiejnske forhold, indtil afhentning til autoriseret destruktionsanstalt. Døde dyr opbevares på en plads ved fortanken.

Kemikalier generelt

Eventuel opbevaring af brugte sprøjter vil ske i kanyleboks og bortskaffes i overensstemmelse med kommunens affaldsregulativ.

Pesticider

Der opbevares ingen pesticider på anlægget.

Oliekemikalier

Der er ingen olietank på anlægget.

Spildevandsmængde

Spildevandstyper	m ³ /år efter godkendelse	Afledes til	Renseforanstaltning
Rengøringsvand, drikkevandsspild mv.	400 m ³	Gyllebeholder	Ingen
Sanitært spildevand fra beboelse	200 m ³	Kloak	
Sanitært spildevand fra servicerum	100 m ³	Tømningstank	

Beskrivelse af spildevandstilledning

400 m³/år spildevand tilledes gyllebeholder med flydende husdyrgødning i forbindelse med udvidelsen.

Beskrivelse af spildevandsafledning

Rengøringsvand ledes fra stald til gyllesystem.

Sanitært spildevand fra beboelse ledes til kloak og fra servicerum ledes det til en ny tømningstank.

Tagvandet afledes til nedsivning gennem dræn.

Vandet fra ensilagepladsen ledes til eksisterende sprinkleranlæg.

Overfladevand fra de befæstede arealer opsamles ikke. Områder etableres med fald mod terræn.



Afløbsplan

Energiforbrug

Energi

Type	Forbrug nudrift	Forbrug ansøgt
Elforbrug	25.000 kwh	40.000 kwh
Dieselolie	0 l	0 l

Elforbruget er anslået ud fra sammenlignelige produktioner.

Elforbruget på husdyrbruget går primært til belysning og drift af teknisk udstyr.

Energibesparende foranstaltninger

Der anvendes LED-belysning.

Vurdering

Elforbruget vurderes at være på et rimeligt niveau for en produktion af den ansøgte størrelse.

Vandforbrug

Vand

Type	Forbrug nudrift	Forbrug ansøgt
Årligt forbrug af drikkevand	2.500 m ³	6.600 m ³
Årligt forbrug af vaskevand til vask af stalde	200 m ³	400 m ³
Vask og diverse	25 m ³	25 m ³

Forbruget af vand i ansøgt drift er anslået ud fra normal.

Bedriften forsynes vand fra alment vandværk. Der forventes en stigning af vandforbruget i forbindelse med godkendelsen.

Vandbesparende foranstaltninger

Drikkevandsinstallationerne på bedriften efterses og rengøres jævnligt med henblik på at undgå spild.

Eventuelle lækager i systemet identificeres straks og repareres hurtigst muligt.

Vurdering

Vandforbruget vurderes at følge meget tæt på normforbruget og vurderes at være rimeligt.

Reststoffer

Udbringning af husdyrgødning bliver foretaget efter de gældende generelle regler ift. indhold af fosfor og kvælstof. Gyllen vil i øvrigt indeholde vand og fodersplid mm. Disse forhold er der i de generelle regler taget højde for og det vurderes derfor at udbringningen af gylle lever op til disse generelle regler.

Foder

Der anvendes hjemmeblandet fuldfoder. Fuldfoder blandes på Ribevej 75 og leveres dagligt. Der udfodres en gang dagligt.

Der sikres effektiv fodring gennem foderets sammensætning og løbende foderkontroller, således at fodringen stemmer overens med dyrenes behov. Derudover er sundhedsstyring vigtig for en effektiv produktion med lavest muligt forbrug af foder- og hjælpestoffer.

Der er på bedriften stor opmærksomhed mod at minimere anvendelsen af råvarer i produktionen. Der laves således løbende foderkontroller, for derved at kunne monitorere fodereffektivitet og produktionseffektivitet. Der er fokus på at minimere spild

af foderstoffer og på at optimere og minimere indholdet af fosfor og protein i foderstoffer, dog altid med fokus på virksomhedens produktionsresultater og ikke mindst dyrenes velbefindende.

Vurdering

Det vurderes at foderforbrug og tiltag i øvrigt vedr. foder lever op til en produktion af den ansøgte størrelse.

Samlet vurdering af affalds- og ressourceforbrug

Virksomheden er omfattet af Affaldsbekendtgørelsen og Haderslev Kommunes Affaldsregulativ for erhverv. Virksomheden oplyser, at reglerne efterleves.

Det vil sige, at

- Affald sorteres i fraktioner og bortskaffes til genanvendelse.
- Deponeringseget affald skal frasorteres og opbevares, så vindflugt undgås.
- PVC-affald frasorteres og bortskaffes korrekt.
- Klinisk risikoaffald som kanyler, medicinflasker og lignende opbevares forsvarligt i egnet emballage

Beskyttelse af jord, grundvand og overfladevand:

- Farligt affald opbevares, så det ikke kan løbe til jord, grundvand eller overfladevand og beskyttet mod vejrlig. Olietanke er sikret mod påkørsel.
- Eksisterende olietanke er reguleret af olietanksbekendtgørelsen. Nye tanke og/eller sløjfning af tanke skal anmeldes til Haderslev Kommune.

Det vurderes, at der er redegjort for et vand- og energiforbrug, der står mål med størrelsen af dyreholdet og alderen på staldene. Der er en stigning i ressourceforbruget som følge af godkendelsen.

B.9 Valg af BAT

De nye stalde etableres med faste drænede gulve.

	Stalde	Lagre	Total
Samlet BAT krav Kg N/år	4130	137	4267
Faktisk emission Kg N/år	4130	137	4267
Forskel Kg N/år			0
BAT krav overholdt			Ja

Vurdering

Ejendommen lever op til BAT kravene.

B.10 Grænseoverskridende virkninger

Det er vurderet, at det udelukkende er produktionens emission af ammoniak der potentielt kan have en grænseoverskridende virkning. Det er dog vurderet at ammoniakemissionen har et niveau og en karakter, hvor hovedparten af emissionen vil påvirke lokalområdet og kun mindre del af emissionen vil bidrage til baggrundsbelastningen i omkringliggende lande. Det er derfor vurderet at produktionen ikke medfører grænseoverskridende virkninger hverken lokalt eller internationalt.

Miljøkonsekvensrapport

I relation til miljøkonsekvensrapportens krav til oplysninger jf. punkt B henviser til punkter B1-B10 i nærværende afsøgning, og den videre redegørelse i miljøkonsekvensrapporten tager udgangspunkt i ovennævnte oplysninger.

E.1-a Udformning, dimensioner mm.

Ejendommen består af følgende produktionsbygninger:

Materialevalg

	Grundplan ca. m ²	Bygnings- højde ca. m	Bygningsmaterialer/farver	Anvendelse
Stald 1	1540	8	Hvide gardiner, gråt tag	Kreaturer
Stald 2	2870	9,5	Hvide gardiner, gråt tag	Kreaturer
Kalve	460	5	Hvide gardiner, gråt tag	Kreaturer
Gylletank 1	344	3	Elementer	Gylle

E.1-b Forventede indvirkning på miljøet

Husdyrbruget forventer ingen væsentligt skadende virkninger på miljøet som følge af produktionen på ejendommen. På anlægget følger og overholder man generelt dansk lovgivning, men i særdeleshed vurderes at lovgivningen om anvendelsen af gødning herunder husdyrgødningsbekendtgørelsen og husdyrbrugloven i alt sin væsentlighed sikrer miljøet mod utilsigtede virkninger af husdyrproduktionen. De beskrevne krav til dansk landbrug indenfor kvælstofvoter, fosforregnskab, vurdering af mulige skader på sårbar natur, vurdering af påvirkning af naboer mm. vurderes at forebygge og begrænse den mulige skade som landbrugsproduktionen kan have på miljøet.

Husdyrbrugets forventede potentielle væsentlige indvirkningerne på miljøet vurderes at være:

- påvirkning af vandmiljø
- påvirkning af omkringliggende natur
- påvirkning af naboer

Vandmiljø

Projektet kan potentielt påvirke vandmiljøet, både grundvandsressourcen og ferske vande samt havmiljøet. Det er dog vurderet at de generelle virkemidler som virksomheden skal leve op til jf. anden lovgivning, modvirker de

potentielle væsentlige påvirkninger af vandmiljøet. Herunder gælder erhvervets generelle krav til opsamling af overskudskvælstof gennem efterafgrøder, og skærpede krav til fosforoverskud fra bedrifterne.

Kumulation

Produktionen af fødevarer vil altid medføre en påvirkning af miljøet, men i Danmark er der skrappe kvotekrav til anvendelsen af kvælstof til planteavl, således at ikke alle planter tildeles den gødning de har brug for. Dette krav, sammen med ovenstående efterafgrøder mm. betyder at der, selv i kumulation med andre ejendommen, må forventes en minimal påvirkning af miljøet.

Natur

Påvirkning af den omkringliggende natur gennem deposition af ammoniak kan i visse tilfælde medføre en væsentlig påvirkning af naturen. Der er dog opstillet en række krav og kriterier for hvornår en påvirkning er væsentlig, og bedriften overholder disse krav til alle særligt sårbare naturkategorier i området. Det er derfor vurderet at produktionen ikke medfører en væsentlig påvirkning på naturen i området.

I relation til bilag IV dyre- og plantearter vurderes bekendtgørelsens afskæringskriterier i alt sin væsentlighed at reducere påvirkningen af sådanne arter til et absolut minimum, og at disse arter derfor ikke påvirkes negativt af produktionen.

Kumulation

Bedriftens påvirkning af særlig sårbar natur er vurderet i forhold til kumulation med øvrige bedrifter i nærområdet. I relation til særlig sårbar natur er der skærpede krav til bedriftens tilladte påvirkning af et særligt sårbart område, hvis der ligger andre bedrifter i nærheden af den sårbare natur.

Der er ikke andre ejendomme indenfor en afstand der medfører kumulationen.

Naboer/lugt

Alle husdyrproduktioner medfører en emission af lugt, støv, støv og lys. Disse emissioner spredes omkring bedriften afhængig af vind, højde på afkast, hastighed på luften i ventilator og temperatur. I relation til lugt vurderes denne spredning omkring ejendommen i husdyrgodkendelse.dk, hvor i forvejen fastsatte afskæringskriterier i forhold til enkeltliggende naboer, samlet bebyggelse og byzone/sommerhusområde skal overholdes.

Bedriften overholder disse afskæringskriterier og derfor vurderes bedriften ikke at påvirke miljøet væsentligt med hensyn til lugt.

Kumulation

I forhold til naboer gælder ligeledes et kumulationsprincip, hvor kravene skærpes såfremt der ligger andre produktioner med en ammoniakemission over 750 kg indenfor en afstand af 100 meter fra enkeltliggende naboer eller 300 meter fra samlet bebyggelse eller byzone.

I forhold til samlet bebyggelse til der 1 anden produktion som medfører kumulation og derfor er kumulationen med andre husdyrbrug inddraget i vurderingen.

E.1-c Risiko for ulykker mm.

Risici og håndtering

1. Risici ved opbevaring og håndtering af gylle

- Gylleudslip ved tankbrud, overløb eller uheld ved pumpning kan forurene vandløb, søer og grundvand.

- Metan- og svovlbrinteudvikling i gylletanke udgør en eksplosions- og kvælningsfare, særligt ved utilstrækkelig ventilation.
- Fejl under udbringning af gylle kan føre til utilsigtet spredning til beskyttede naturområder eller vandløb.

2. Brandfare

- Elektriske installationer og varmekilder i staldbygninger kan forårsage brande, især i kombination med støv og organiske materialer.
- Brand i halm eller foder ved selvantændelse, dårlige opbevaringsforhold eller varmgang.
- Mangelfuld brandsikring, herunder manglende brandsektionering eller automatisk brandalarmering.

3. Håndtering af medicin og kemikalier

- Fejldosering af medicin kan skade dyrevelfærd eller føre til reststoffer i kød.
- Spild af desinfektionsmidler og rengøringskemikalier kan forurene jord og vand eller skade arbejdsmiljøet.
- Forkert opbevaring af kemikalier kan medføre forgiftningsfare for både mennesker og dyr.

4. Risiko for smitte og sygdomsudbrud

- Sygdomsudbrud som salmonella kan have store økonomiske og dyrevelfærdsmæssige konsekvenser.
- Fejl i smitteforebyggelse (biosikkerhed) – fx ved uvedkommendes adgang eller dårlig rengøring – øger risikoen for infektioner.

5. Arbejdsmiljørelaterede risici

- Skader ved håndtering af dyr, især ved flytning af kreaturer, kan føre til alvorlige arbejdsulykker.
- Lange arbejdsdage, fysisk belastning og støj udgør en risiko for slid og stress hos ansatte.
- Ulykker med maskiner og udstyr (fx fodringsanlæg, ventilationssystemer, gyllepumper) er en væsentlig risikofaktor.

6. Bygningsmæssige forhold og tekniske fejl

- Nedstyrtning af tagkonstruktioner, særligt ved snebelastning eller mangelfuld vedligeholdelse.
- Fejl på foder- og vandingsanlæg kan medføre mistroivsel eller dødelighed i besætningen.

7. Miljørisici ved ekstreme vejrforhold

- Skybrud og oversvømmelse kan føre til overfyldte gylletanke eller erosion omkring anlægget.

Skema med oversigt over konsekvens og afværgeforanstaltninger

Risikotype	Sandsynlighed	Konsekvens	Afværgeforanstaltninger
Gylleudslip	Moderat	Høj – forurening af jord og vand	Regelmæssig kontrol af gylletanke og sikker udbringning
Brand i staldbygning	Lav	Meget høj – dyretab og bygningsskader	Installeret af brandalarmer og elektrisk eftersyn
Fejldosering af medicin	Moderat	Moderat – dyrevelfærd og fødevarerikkerhed	Uddannelse i korrekt medicinbehandling og opbevaring
Sygdomsudbrud (fx salmonella)	Lav	Meget høj – øget dødelighed	Høj biosikkerhed og adgangsbegrænsninger
Skader ved håndtering af dyr	Høj	Moderat – arbejdsskader	Træning i sikker dyrehåndtering
Skybrud og oversvømmelse	Stigende	Moderat – risiko for gylleoverløb og erosion	Opmærksomhed omkring erosion, dræn og beredskab ved varsling

E.1-d Væsentlige alternativer

Husdyrbruget har i forbindelse med godkendelsen vurderet på alternativer indenfor ammoniakreduktion og lugtreduktion. Produktionen lever op til Miljøstyrelsens fastsatte afskæringskriterier for lugt og ammoniak, herunder det vejledende BAT niveau for ammoniak. Anlægget drives desuden økologisk er der er pt ingen godkendte metoder til reduktion af ammoniak fra økologiske Det er derfor vurderet at investering i yderligere emissionsreducerende teknologi som forsuring ikke vil være et proportionalt tiltag, og disse er derfor udeladt.

Der har ikke været overvejet alternative placeringer af de nye bygninger. Bygningerne er placeret mest hensigtsmæssigt i forhold til landskab, naboer og produktion og derfor er der ingen grund til at overveje alternative placeringer.

E.2 Ikke teknisk resume

I dette afsnit er der nævnt de væsentligste foranstaltninger for at begrænse det ansøgte projekts virkninger på miljøet. I alle de foregående afsnit, vil man kunne læse yderligere om de anvendte foranstaltninger og vurderingerne heraf.

- Ejendommen er beliggende i område med særlige landskabelige men uden kulturhistoriske interesser.
- Staldene etableres med drænet fast gulv med henblik på at minimere ammoniakfordampningen fra staldanlægget.
- Der udarbejdes mark-/gødningsplan for ejendommens jordtilliggende, hvorved fosfor- og nitratudvaskning minimeres.
- Spildevandsledningerne, herunder tagvand, overfladevand og sanitært spildevand er adskilt fra hinanden efter gældende regler, for at undgå en forurening af overflade- og grundvand.
- Der foretages forskellige egenkontroller, for at bl.a. at følge produktionen, forbrug af fx foder, el og vand m.m.
- Der er udarbejdet en beredskabsplan for ejendommen.

E.3 Kompetente ekspert

Miljøkonsekvensrapporten er udarbejdet af Cand.scient Jakob Altenborg fra Miljø & Natur Landbrugsrådgivning.

F.1-a Husdyrbrugets placering

Der henvises til punkt B.4

F.1-b Fysiske karakteristika

Der henvises til punkt E.1-a

F.1-c Energibehov og forbrug

Der henvises til punkt B.8

F.1-d Reststoffer og emissioner

Der henvises til punkterne B.5 for ammoniak, B.6 for lugt, B.7 for Støj, rystelser og støv og B.8 for affald

F.2 Rimelige alternativer

Det er muligt at placere de nye bygninger på et antal forskellige andre placeringer i forhold til de eksisterende bygninger. Anlægget drives økologisk og det er derfor meget vigtigt at der er nem adgang til udearealerne fra alle stalde, hvilket f.eks. vil være vanskeligt hvis staldene orienteres i nord/sydgående retning. Alternativerne vurderes derfor ikke at være sammenlignelige med det ansøgte, og derfor er det vurderes at der ikke findes rimelige alternativer. Eneste alternativ er referencescenariet.

F.3 Referencescenarie

Referencescenariet i den ansøgte produktion vurderes at være den eksisterende produktion og eksisterende produktionsbygninger. En statisk tilstand er oftest ikke et udtryk for noget positivt, da der er ensbetydende med at hjulene er gået i stå. Dette er også tilfældet i landbruget. Det er derfor uundgåeligt, at landbruget hele tiden ændres i takt med omgivelserne.

I alle virksomheder er der løbende krav til at tilpasse og optimere driften efter markedsforholdene. Inden for landbrugserhvervet er det en realitet, at landmanden står over for faldende afregningspriser i forhold til inflationen samtidigt med, at omkostningerne stiger. Der skal således produceres et stadig stigende antal enheder for at overleve økonomisk. Derfor vil det være uundgåeligt, at produktionen løbende skal optimeres og udvides. Hvis produktionen ikke optimeres, smuldrer det økonomiske grundlag for virksomheden. Et konstant produktionsniveau er reelt en begyndende afvikling af produktionen med de personlige og samfundsmæssige konsekvenser det giver.

F.4

Generelt gælder for alle nedenstående forhold, at det vurderes at husdyrbrugets påvirkning hovedsageligt er begrænset til lokalområdet, dog undtagen klimagasser. Projektets direkte indvirkninger er beskrevet, og der vurderes ikke at være væsentlige sekundære eller langsigtede virkninger. Det er vurderet at de miljøbeskyttelsesmål der er vedtaget i Danmark og EU er implementeret i den gældende lovgivning for området, og at der i den kontekst ligeledes er foretaget vurderinger af effekten af de enkelte påvirkninger både lokalt og internationalt.

Befolkningen og menneskers sundhed

Der er ingen forventning om at husdyrbruget vil påvirke befolkningen eller menneskers sundhed. Husdyrbruget er placeret med god afstand til tættere befolkede områder og den potentielle påvirkning af sundheden vurderes at være begrænset til de nærmeste omgivelser omkring husdyrbruget. Ifølge Miljøstyrelsens vurdering af luftforureningens påvirkning af mennesker og miljø, er der ikke angivet en direkte effekt at luftforureningen fra husdyrbrug på menneskers sundhed.

Biodiversiteten

Biodiversiteten kan potentielt påvirkes af husdyrbrugets emission af ammoniak. Miljøstyrelsen har fastlagt en række faste definerede naturkategorier som er oplyst i punkt B.5. Her fremgår ligeledes naturkategoriernes sårbarhed for ammoniak. Det vurderes derfor at så længe sårbarhederne i forhold til ammoniak overholdes vil der ikke være en påvirkning af biodiversiteten fra husdyrbruget.

Jordarealer og jordbund

Husdyrbrugets produktion foregår i lukkede systemer (stalde) og der vil derfor ikke være en løbende påvirkning af jordbunden eller jordarealet. I forbindelse med anlægsfasen har der været en påvirkning helt lokalt, men denne påvirkning vurderes ikke at have en væsentlig påvirkning på miljøet.

Vand

Husdyrbrugets produktion foregår i lukkede systemer (stalde) og der vil derfor ikke være en påvirkning af vandressourcerne som følge af husdyrbrugets placering eller drift.

Luft og Klima

Luften påvirkes med udledning af ammoniak og lugt. Disse faktorer kan have en ikke uvæsentlig lokal påvirkning, men udover nærområdet (300 m radius) vurderes påvirkningerne at være af underordnet karakter.

I relation til emission af klimagasser har det ikke været muligt at finde empiriske data der gør det muligt direkte at kvantificere effekten af det enkelte husdyrbrug. Men ifølge Mette Hjort Mikkelsen et al kommer 20 % af udledningen af klimagasser til atmosfæren i Danmark fra husdyrproduktionen. Det er derfor en ikke uvæsentlig mængde klimagasser der udledes fra husdyrproduktionen.

Det har ikke været muligt at finde kilder, der gør det muligt at sammenligne emissionen af drivgasser fra dansk husdyrproduktion med husdyrproduktion i f.eks. Østersølandene. Denne sammenligning vurderes at være relevant i forhold til at den samlede produktion af fødevarer ikke kan forventes at falde i de kommende år, som følge af befolkningstilvæksten. Derfor, for at kunne vurdere effekten af en reduktion af klimagasser i dansk husdyrproduktion, vil det være nødvendigt at vurdere hvad evt. store krav til reduktion af klimagasser vil betyde af udflytning af husdyrproduktion til lande med mindre skræppe miljøkrav end de danske. Atmosfæren er ligeglad om klimagasserne kommer fra Danmark eller fra Polen.

Samlet vurderes husdyrbruget ikke at påvirke klimaet mere end et tilsvarende husdyrbrug i Danmark, og det vurderes at yderligere indgreb i forhold til klimaet, bør være gennem generel regulering.

Kulturarv og landskab

Husdyrproduktionen er beliggende i et område landskabelige værdier, men uden for områder med kulturarv. Den landskabelige påvirkning er vurderet i afsnit B.4. Men overordnet set har man i forbindelse med planlægningen af udvidelsen forsøgt at minimere påvirkningen af det omkringliggende landskab ved at samle bygningerne i en harmonisk samlet enhed. Det vurderes derfor at der ikke vil være en væsentlig påvirkning af disse forhold.

F.5-a Anlæggelse og tilstedeværelse af husdyrbruget

I forbindelse med udvidelsesfasen af husdyrbruget, må det forventes at der vil være en ikke uvæsentlig transport til og fra byggepladsen, og der vil være en påvirkning af området med støv og larm. Ligeledes vil der være et større ressourceforbrug i form af vand og el samt brændstof. Anlægsfasen vurderes dog at være relativt kort og påvirkning af lokalområdet derfor af forbigående karakter.

Tilstedeværelsen af husdyrbruget vil påvirke næromgivelserne med ammoniak, lugt, støj og støv. Disse forhold er behandlet under punkt B.5, B.6 og B.7. Samlet set vurderes tilstedeværelsen, ud fra objektive kriterier opstillet af Miljøstyrelsen i Husdyrgodkendelsesbekendtgørelsen, ikke at føre til en væsentlig påvirkning af området.

F.5-b Brugen af naturressourcer

Brugen af naturressourcer begrænser sig til vandforbrug til drikkevand. Der bliver indført overvågningsprogrammer på husdyrbruget og som en naturlig del heraf sker der en løbende monitoring af vandforbruget. Vandressourcen er i øvrigt ikke begrænset i området. Det vurderes derfor at der ikke vil være en påvirkning af vandressourcen.

F.5-c Emission af forurenende stoffer

Emission af ammoniak og lugt vurderes at være den væsentligste kilde til påvirkning af miljøet fra husdyrbruget. Begge forhold er vurderet i afsnit B.5 og B.6 og nærværende miljøkonsekvensrapport giver ikke anledning til andre vurderinger og konklusioner.

Forhold som støj og vibrationer mm. er behandlet og vurderet i afsnit B.7 Nærværende miljøkonsekvensrapport giver ikke anledning til andre vurderinger og konklusioner.

Bortskaffelsen af og genanvendelsen af affald er behandlet i afsnit B.8 og nærværende miljøkonsekvensrapport giver ikke anledning til andre vurderinger og konklusioner

F.5-d Faren for sundhed, kulturarv og miljø

I henhold til afsnit E.1-c og afsnit F.4, vurderes faren for menneskers sundhed, kulturarv og miljøet som værende ikke væsentlig.

F.5-e Kumulation

Under punkt B.5 er kumulationen i relation til særlig sårbar natur i nærheden af husdyrbruget vurderet. Det forventes ikke at projektet medfører en påvirkning af de nærmeste særligt sårbare områder.

F.5-f Indvirkning på klimaet

Husdyrbrug påvirker atmosfæren med udledning af særligt klimagasserne metan og lattergas (Sven g. Sommer et al, 2007). I henhold til Mette Hjort Mikkelsen et al udgør drivhusgasserne fra husdyrbrug ca. 20 % af den samlede udledning af drivhusgasser fra Danmark. Det har ikke umiddelbart været muligt at finde empiriske tal der gør det muligt at kvantificere den specifikke udledning fra husdyrbruget. Det vurderes dog heller ikke som relevant idet vurderingen af effekten alligevel skal foretaget i kumulation med øvrige emissioner af drivhusgasser, herunder den samlede udledning i Danmark. I forhold til den samlede udledning af drivhusgasser i Danmark er den ansøgte produktion og dermed emission ubetydelig, og det vurderes derfor at det ansøgte projekt i sig selv ikke vil medføre en væsentlig påvirkning af miljøet i forhold til udledningen af klimagasser, men det kan ikke udelukkes at projektet i kumulation med den øvrige udledning af drivhusgasser i Danmark og resten af verden, kan medføre en negativ påvirkning af klimaet. Det vurderes dog ikke som en rimelig udfordring at løse denne problematik i en konkret miljøgodkendelse.

F.5-g Anvendte teknologier

Der anvendes drænet fast gulv.

F.6 Metoder eller beviser

Der er ikke identificeret væsentlige virkninger på miljøet og der er derfor ikke anvendt metoder eller beviser til at forudberegne virkningerne.

F.7 Påtænkte foranstaltninger

Der er ingen påtænkte foranstaltninger til at forebygge eller begrænse miljøpåvirkningerne, idet der ikke er identificeret væsentlige virkninger på miljøet som følge af den ansøgte husdyrproduktion.

F.8 Større ulykker og katastrofer

Der er udarbejdet en beredskabsplan i henhold til Rådets direktiv 2012/18/EU. I beredskabsplanen er de væsentligste risikofaktorer beskrevet og forholdsregler i tilfælde af uheld er beskrevet.

Den største risiko for større skade på miljøet vurderes at være brud på gylletank. I den forbindelse vil en større mængde gylle kunne forurene vandmiljøet. Risikoen for brud på gyllebeholder vurderes at være meget lille. Gyllebeholderne kontrolleres således hvert 10. år for holdbarhed og stand, og der foretages årlig inspektion af ejer der kan være med til at sikre at evt. brud bliver identificeret inden et egentligt kollaps af tanken.

F.9 Ikke teknisk resume

Miljøkonsekvensrapportens afsnit F har til formål at identificere forhold på husdyrbruget som kan medføre en væsentlig skadelig virkning på miljøet. I afsnittet er gennemgået effekten af:

- Ammoniak
- Lugt

- Klimagasser
- Støv
- Støj
- Menneskers sundhed
- Naturressourcer
- Vibrationer
- Affald

Der er ikke identificeret forhold på husdyrbruget som kan medføre en væsentlig virkning på miljøet.

F.10 Referenceliste

Miljøstyrelsens hjemmeside - Luftforureningens påvirkning af mennesker og miljø

Mette Hjorth Mikkelsen, Rikke Albrechtsen, Ole-Kenneth Nielsen og Steen Gyldenkærne – debatindlæg i Altinget.dk: Forskere: Reduktion i drivhusgasser fra landbruget er "tæt knyttet til husdyr-produktion"

Sven G. Sommer et al. Aktuel videnskab 5, 2007: Drivhusgasser og husdyrproduktion

Appendix 1

Stald 1

Nudrift Dybstrøelse

$$29,3 \times 5,8 = 170$$

Nudrift senge

$$13,5 \times 43,2 = 583$$

$$4,8 \times 15,1 = 73$$

$$\text{I alt} = 656 \text{ m}^2$$

Ansøgt – nudrift plus nedenstående

Dybstrøelse

$$18,5 \times 5,8 = 107$$

Sengestald

$$15,1 \times 8,7 = 132$$

Stald 2

$$107 \times 10,9 = 1166$$

$$102,5 \times 9,7 = 994$$

$$\text{I alt} = 2160 \text{ m}^2$$

Kalve

$$5 \times 6,71 \times 4 \text{ sektioner} = 134$$

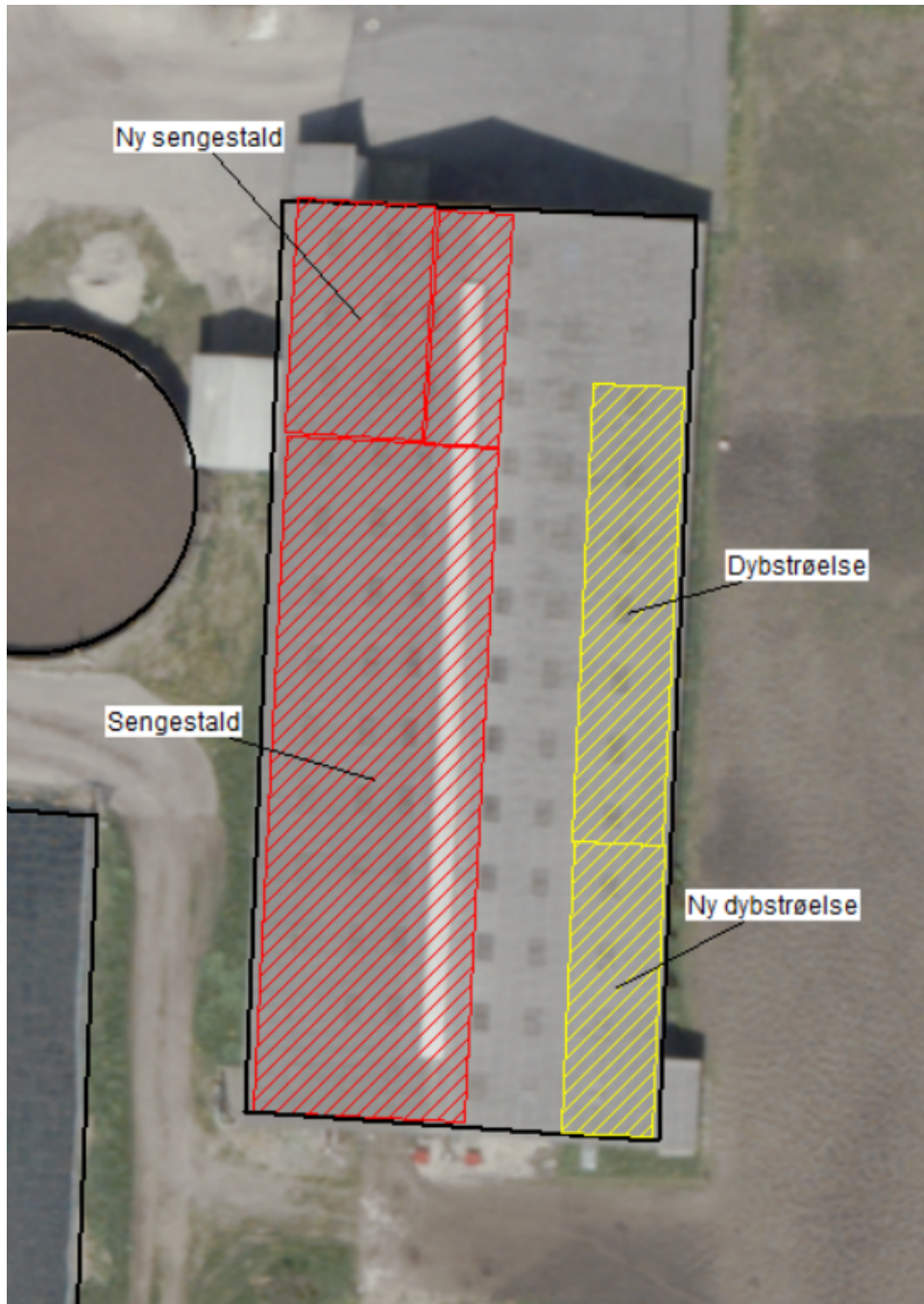
$$6,71 \times 10,18 \times 2 \text{ sektioner} = 137$$

$$\text{I alt kalve under 6 mdr} = 271 \text{ m}^2$$

$$12,85 \times 6,71 = 86$$

$$14,56 \times 6,71 = 98$$

$$\text{I alt} = 184 \text{ m}^2$$



Indretning stald 1

Bilag 3: Afløbsplan

