

Forsvaret og Forsvarsministeriets styrelser  
Arsenalvej 55  
9800 Hjørring

Haderslev Kommune  
Teknik og Klima  
Christian X's Vej 39  
6100 Haderslev

[www.haderslev.dk](http://www.haderslev.dk)

Dir. tlf. 29 63 88 67  
[sopa@haderslev.dk](mailto:sopa@haderslev.dk)

20. maj 2026 • Sags nr.: 26/6801 • Sagsbehandler: Søren-Peter Andersen

## Landzonetilladelse

Haderslev Kommune har modtaget din ansøgning om opstilling af Natohegn, redskabs- og materielskur og feltauditorie på ejendommen LOUISEVEJ 76, 6100 Haderslev, matr.nr. 3364 Haderslev.

Da ejendommen er beliggende i landzone og da det ansøgte ikke er omfattet af undtagelserne i planloven, forudsættes en tilladelse efter planlovens § 35, stk. 1.

### 1 Afgørelse

#### 1.1 Tilladelse

Haderslev Kommune giver hermed tilladelse i henhold til planlovens § 35, stk. 1 til:

- opstilling af Natohegn, redskabs- og materielskur og feltauditorier på adressen LOUISEVEJ 76, 6100 Haderslev, matr.nre 16 Rovstrup, 237 Gl. Haderslev, 3364 og 4571 Haderslev.

Landzonetilladelsen bortfalder, hvis den ikke er udnyttet inden 5 år efter, den er meddelt eller ikke har været udnyttet i 5 på hinanden følgende år jf. planlovens § 56, stk. 2.

Denne afgørelse er kun givet i henhold til planloven. Det ansøgte kan kræve, at der indhentes andre tilladelser efter anden lovgivning.

Se eventuelle opmærksomhedspunkter i pkt. 6

#### 1.2 Kræver ikke tilladelse

Haderslev Kommune har vurderet, at det ansøgte for så vidt angår gravning af skyttegrave, løbegange, feltbefæstning og dækningstykkelser samt udlæg af bøjer i søen ikke forudsætter landzonetilladelse, da der ikke er tale om ændret anvendelse eller byggeri.

### 2 Offentliggørelse og klagemulighed

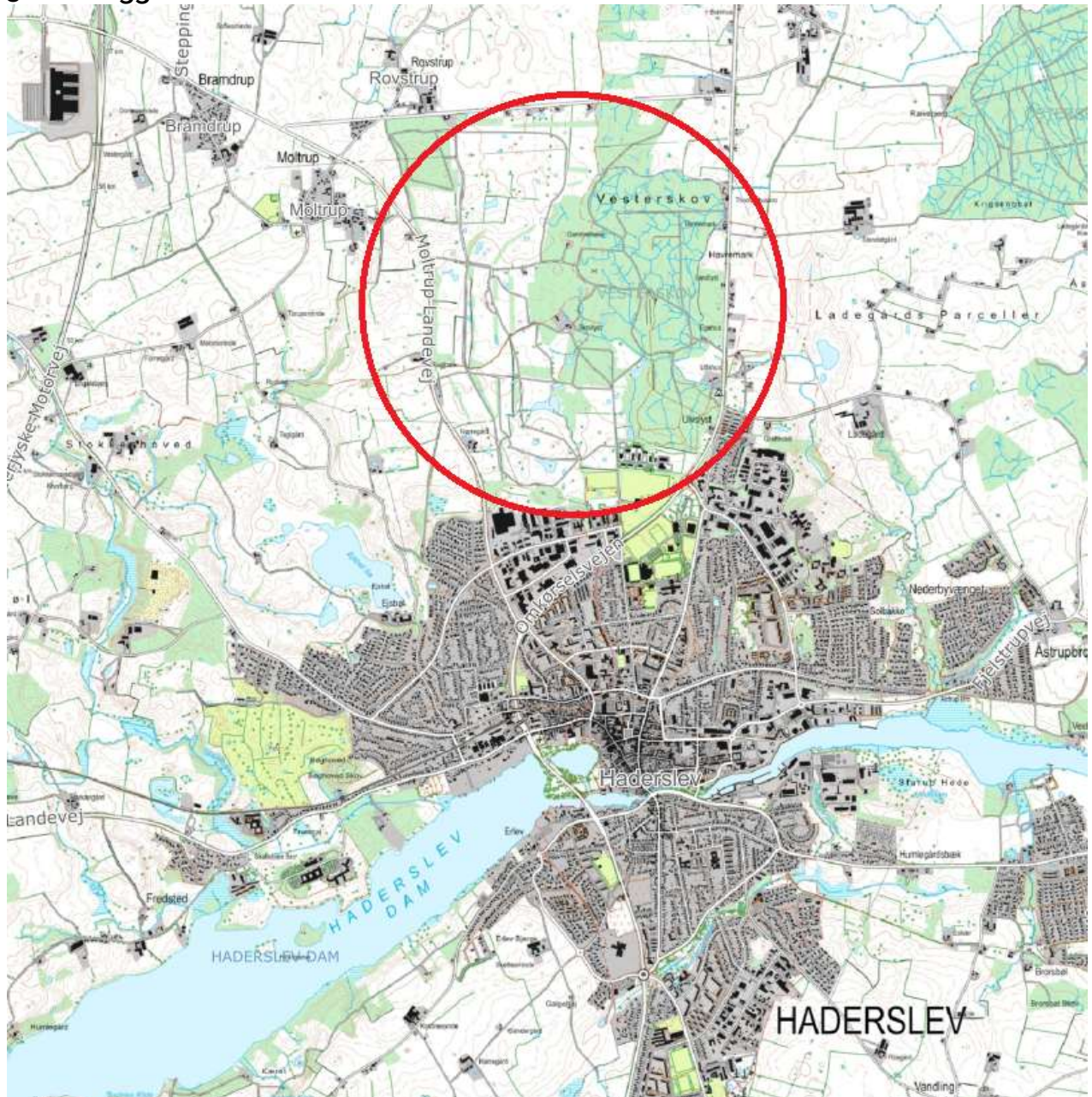
Tilladelsen er blevet offentliggjort den **20-5-26** på [Høringer og afgørelser af Haderslev Kommune - www.haderslev.dk/demokrati/hoeringer-og-afgoerelser](http://www.haderslev.dk/demokrati/hoeringer-og-afgoerelser)

Haderslev Kommunes afgørelse kan inden 4 uger fra offentliggørelsen påklages til Planklagenævnet, jf. klagevejledning. Klagevejledningen ses i bilag 1.

Rettidig klage efter § 58, stk. 1, nr. 1, har opsættende virkning, medmindre Planklagenævnet bestemmer andet. Derfor kan landzonetilladelsen først udnyttes, når klagefristen er udløbet, og såfremt der ikke er klaget over tilladelsen. Hvis tilladelsen bliver påklaget, vil Haderslev Kommune orientere dig herom.

### 3 Redegørelse

#### 3.1 Beliggenhed



Oversigtskort

## 3.2 Ansøgning

### 3.2.1 Ansøgers oplysninger

#### 3.2.1.1 Redskabs- og materielskur:

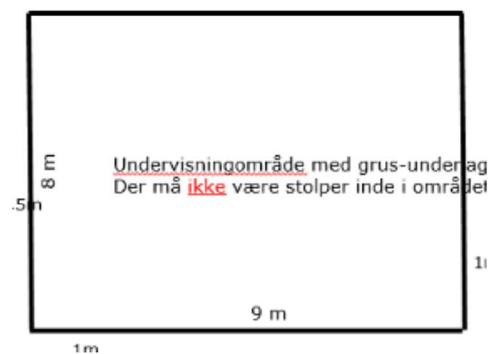
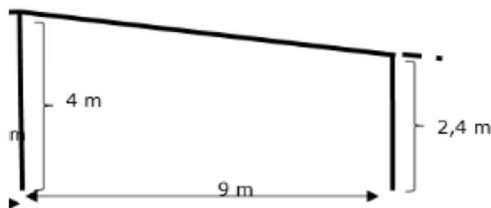
Præfabrikeret stålpladeskur på op til 13 m<sup>2</sup> opstillet i nærheden af de forskellige baner til opbevaring af materiel, redskaber o.l. til brug for undervisningen.



#### 3.2.1.2 Feltauditorie:

Ca. 72 m<sup>2</sup> på tre sider åben overdækning til undervisningsbrug i ly for vind og vejr.

Opbygning med stålfag på betonfundamenter. Facadebeklædning træ og tag som sort tagpap.



#### 3.2.1.3 Hochsitz

Eksempel på hochsitz. Skal bruges til at overvåge aktiviteterne i området. Udføres i træ.



#### 3.2.1.4 Bane 1:

Kast med blind øvelses håndgranat mod forskellige kulissemål.

Der opstilles PMV'er og container"hus" som aflåses. Skyttegrave overdækkes. Derudover opstilles forskellige mindre genstande som mål for kast med håndgranat. Der etableres overdækning og aflåsning.

Øvrige indretning forventes der ikke at blive stillet krav til.



### 3.2.1.5 Bane 2:

Baneafmærkning med dunke bundet til flytbar anker for passage til fods/svømning og sejlads.

Grøde- og beplantningsvedligehold.

Opstilling af:

1. Hochsitz.
2. Redskabs og materielskur.
3. Feltauditorie.

### 3.2.1.6 Bane 4:

På del 4A udføres "Showroom" for opbygning af skyttehuller, løbegange, feltbefæstning og dækningstykkelser. Det opbyggede anlæg anvendes ikke til aktiv benyttelse i forbindelse med øvelse eller træning i kamp.

Der monteres "padetrapper" i alle huller.

Del 4B anvendes til at soldaterne selv få mulighed for at udfører de fra 4A opstillede momenter. Således vil der foregå en kontinuerlig graveaktivitet i området. Til forstærkning af siderne i de gravede gange anvendes krydsfinerplader, jernpæle, jernpløkke og bindetråd. Ydermere vil der blive anvendt sandsække.

Opstilling af feltauditorie.



Kort bane 1, 2 og 5



Kort bane 5, 4A og 4B

### 3.2.1.7 Bane 5:

Banen opbygges som gravede løbegange overdækket med løse flytbare stålbuer. Siderne i løbegangene forstærkes med krydsfinerplader, jernpæle, jernpløkke og bindetråd. Der graves skrå nedgang til løbegangen for at undgå at dyr bliver fanget i graven.

### 3.2.1.8 Bane 9:

Banen er et fast anlæg som indrettes med nedgravede kampstillinger, løbegange, opgravede jordvolde og hindringsgrøfter.

Opstilling af:

1. Hochsitz.
2. PMV'er i faste placeringer.
3. Natohegn.

Det må forventes at store dele af arealet vil blive berørt af aktiviteterne. Over tid vil de gælde hele området. Der graves skrå nedgang til løbegangen for at undgå at dyr bliver fanget i graven.

### 3.2.1.9 Bane 10:

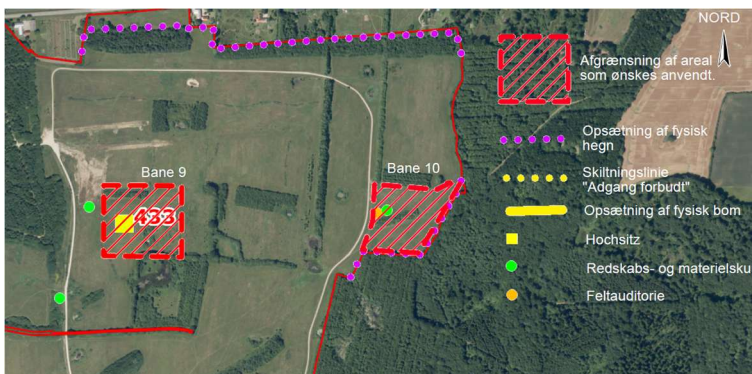
Mindre gravearbejder i overfladen.

Nedgravning af pæle.

Som udgangspunkt reetableres det meste efter endte lektioner.

Opstilling af:

1. Natohegn.
2. Redskabs og materielskur.
3. Feltauditorie.



Kort bane 9 og 10 samt hegn

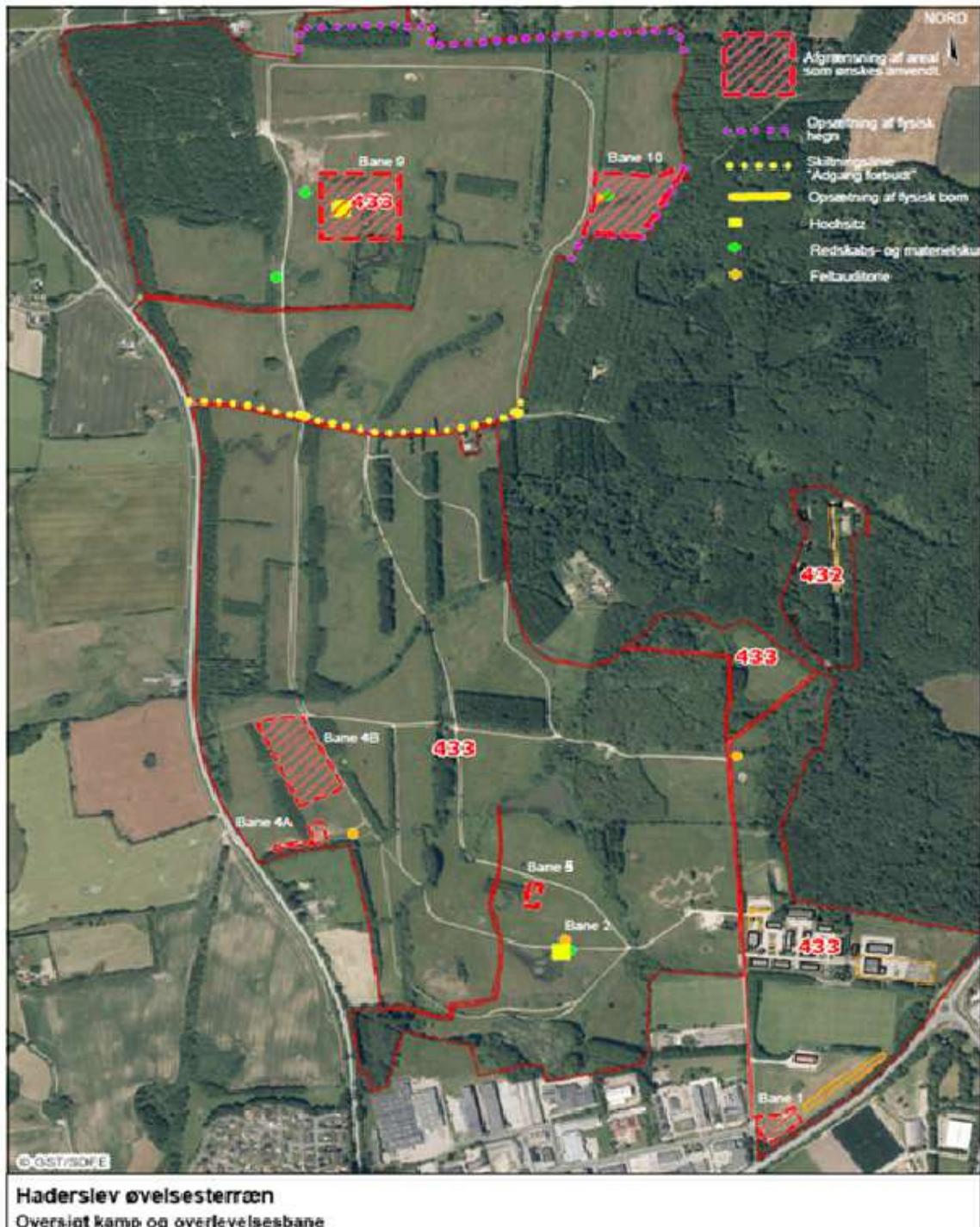
### 3.2.1.10 Lukning for offentlig adgang:

Fordi bane 9 og 10 indeholder potentielt farlige momenter ønskes området, nord for Nyhavevej op til bebyggelsen langs Errestedvej og fra Moltrup landevej frem til øvelsesområdets afgrænsning ved Vesterskoven, lukket for offentligheden.

Mellem bane 10-området og Vesterskoven ønskes opsat fysisk hegn.

Langs matrikelgrænsen til den nordlige bebyggelse ved Errestedvej ønskes opsat fysisk hegn.

### 3.2.2 Kort



Tegninger og kort fra ansøgning

### 3.2.3 Uddrag fra Plejeplan

#### 4.2 Landskab og geologi

Øvelsespladsen er et overvejende åbent, kuperet terræn bestående af græsslette (herunder de tidligere landbrugsarealer, der som følge af øvelsespladsens udvidelse er blevet en del af det militære område) med spredte beplantninger og krat, overdrev, tidligere engarealer samt mose og et større antal vandhuller.

Der er først og midt i 1990'erne anlagt en del mindre beplantninger i den nordlige del af det gamle terræn syd for Nyhavevej som dels indgår i øvelsessammenhæng, dels fungerer som vildtplantninger.

Herudover findes en række flotte, gamle, levende hegn af slåen, tjørn m.v. rundt på terrænet. Mest markant er det såkaldte Snohegn, som løber fra sydgrænsen op til Panserkrat. Snohegn, der formentlig er opstået af sig selv, følger vandløbet "Bækken" med omgivende sumppartier og væld. Bækken strømmer i et naturligt, bugtet leje mod nord gennem terrænet. Undervejs passeres fire opstemmede søer, hvoraf de største er "Tyrens Hul" og "Oberstens Fiskedam", og derfra videre ud gennem Vesterskov.

Af andre markante, levende hegn findes de tre øst-vestgående parallelle hegn: "Gruppehegn", "Delingshegn" og "Kompagnihegn", vinkelret på Louisevej.

Af større bevoksninger findes "Panserkrat", som er et stort, oprindelig plantet, tæt tjørnekrat i terrænets nordøsthjørne op mod Vesterskov.

*Panserkrat får lov at ligge i nærmest usøgt naturtilstand. Desuden findes "Rævekrat" i syd, som er en tæt sumpskov i naturtilstand på en tidligere mose med pile- og allekrat.*

*Der findes 36 søer og vandhuller spredt rundt omkring på øvelsespladsen, hvoraf flere er mere eller mindre tilgroede eller udgravede. Mange har været tidligere mergelgrave.*

*Opsummeret er helhedsindtrykket et åbent, kuperet sletteterræn med mindre, spredte bevoksninger og mange vandhuller, hvoraf hovedparten skimmes at være gamle mergelgrave. Terrænet bærer præg af tidligere agerbrug med marker opfyldt af levende hegn, der har været anvendt både som hegn og skil-mærking.*

Øvelsespladsen består hovedsagelig af et åbent og halvåbent, let kuperet terræn med mange og flere steder brede levende hegn, som således flere steder mere ligner småskove end traditionelle levende hegn. Flere af de gamle levende hegn er domineret af slåen og tjørn og er navngivet som Delingshegn, Gruppehegn, Kompagnihegn og Snohegn, der følger vandløbet Bækken.

Langs Bækken ses flere opstemmede søer, hvoraf den største kaldes Tyrens Hul. På øvelsespladsen findes desuden enkelte mindre skove – Panserkrat, Becks Skov og Rævekrat – og et betydeligt antal mindre vandhuller/vådområder. Vandhullerne består mange steder af gamle mergelgrave, hvilket er et typisk element på gamle syddanske agerjorde.

Kilde: <https://www.forsvaret.dk/globalassets/fes/dokumenter/publikationer/drifts--og-plejeplaner/haderslev-ovelsesplads/-haderslev-vesterskov-ovelsesplads-drifts--og-plejeplan-2017-2031-.pdf>

På side 68 findes et kort med stednavne, som bruges i ovenstående.

#### 4.9 Sammenfatning af naturværdierne på Haderslev Øvelsesplads

Øvelsespladsens store, åbne slettearealer er floramæssigt endnu ret monotone og består især af kulturarter, men det tyder på at der er ved at ske en indvandring af en mere varieret blomsterflora. En interessant art, der kan fremhæves er bregnen *Strudsvinge*, der har indfundet sig på slettearealet nord for Panserkrat.

Sammen med de levende hegn og de mange vådområder udgør øvelsespladsen dog en lokalitet af stor botanisk betydning. De mange levende hegn på terrænet giver læ og skjul og fungerer samtidig som biologiske spredningskorridorer for både flora og fauna.

Af biotops-typiske arter på åbne arealer, overdrev og eng bør nævnes *Kantet Perikum*, *Mark-Rødtop*, *Kornet Stenbræk*, *Vellugtende Gulaks*, *Bugtet Kløver*, *Krybende Læbeløs*, *Trævlekro-ne* og *Engkarse*.

Af biotopstypiske arter i vådområderne kan nævnes *Vandrøllike*, *Bukkeblad*, *Krybende Potentil*.

Der er registreret mere end 60 ynglende fuglearter på øvelsespladsen, heraf flere spændende arter som *Grågåse*, *Lille Lappedykker*, *Rødrygget Tornskade*, *Kærsanger*, *Nattergal*, *Musvåge*, *Gulbug*, *Rødstjert* og ikke mindst 7 par *Viber*.

Det biologisk set absolut mest interessante ved øvelsespladsen er imidlertid forekomsten af en mindre bestand af *løvfrøer*, der hører til blandt landets sjældneste padder. Der er inden for de seneste år sket en indvandring på terrænet, der har øget bestanden fra 4 til ca. 30 kvækkende hanner. Øvelsespladsens vandhuller er imidlertid karakteriseret af en kantvegetation bestående af træer og buske, der for en stor del skygger vandspejlet og forringer løvfrøens ynglemuligheder.

#### 4.10 Kulturhistorie

På terrænet findes flere gamle jorddiger, der har haft en funktion som skelmarkering eller måske endda har haft en egentlig hegnsfunktion. I dag er digerne mere eller mindre skjult af træer og buske, der har dannet levende hegn. Digerne kan let være over 100 år gamle og er som sådan at betragte som fortidsminder.

Jorddigerne er beskyttet efter naturbeskyttelsesloven og må således ikke gennembrydes.

Digerne fremstår på kortbilagene som en fed sort streg. På øvelseskortet er digerne derudover særligt fremhævet med en rød beskyttelseslinie for at gøre brugerne af terrænet opmærksomme på tilstedeværelsen.

Haderslev Museum foretog udgravninger i perioden april-juni 1997 i forbindelse med det forestående anlæg af boldbaner på terrænet syd for Louisegård. I den forbindelse blev der fundet en del interessante spor bl.a. af nogle langhuse fra en jernalderboplads.

Ude i terrænet er der, udover jorddigerne, ikke fundet egentlige fortidsminder.

### 3. MÅLSÆTNINGER

Strategisk	Taktisk	Operationelt
<p>Haderslev Vesterskov Øvelsesplads er betinget nødvendig for uddannelse af hjemmevernsheder i området og ubetinget nødvendig for uddannelse af enhederne garisoneret i Haderslev.</p> <p>Haderslev Vesterskov Øvelsesplads skal opfylde Forsvarsministeriets behov for uddannelsesaktiviteter.</p> <p>Det er et mål at bevare og udvikle Haderslev Vesterskov Øvelsesplads til daglig uddannelse af enheder garisoneret på Haderslev Kaserne. Derudover skal øvelsespladsen bruges for enheder under totalforsvaret Fyn, Syd- og Sønderjylland.</p>	<p>Øvelsespladsens fremtidige anvendelse vil som udgangspunkt afspejle det nuværende.</p> <p>Der er faciliteter på øvelsespladsen, der på grund af de nuværende enhedstyper (stabs- og telegrafenheder), der er garisoneret i Haderslev, for tiden ikke er i brug. Muligheden for at kunne ibrugtage faciliteterne ved ændret uddannelsesbehov fastholdes.</p> <p>Slettearealerne udvikles, således at de danner et varieret kullisselandskab.</p>	<p>Slettearealerne skal fortsat forblive åben ved slåninger, så øvelsespladsens gode oversigtsforhold bevares.</p> <p>Muligheden for at genetablere faciliteterne: håndgranatbane syd for Panserkrat, miniature-motørbane nord for Rævekrat og sprængningsområde ved "Krogen" fastholdes.</p> <p>Der ønskes etableret et nærkampus til brug for øvelser i forbindelse med kantonnement, "housesearch" og "Fight in Build up Areas" (FIBUA). Faciliteten dimensioneres til delingsværdi.</p> <p>Fleere steder friholdes øvelsespladsen for de årlige slåninger. Disse arealer ryddes efter behov, således at de ikke gror til i buske og træer.</p>

### 3.3 Ejendomsoplysninger

Området er en del af øvelsesterrænet nord for Haderslev.

Har kontinuerligt været brugt som øvelsesterræn siden anlægget af Haderslev kasserne i sidste tiår af 1800-tallet, dog er der senere købt arealer til.

### 3.4 Planforhold

Ejendommen er omfattet af kommuneplanrammerne 10.40.LA.01 og .02 i henhold til kommuneplan 2025, der udlægger området til Militære anlæg. Ejendommen er omfattet af en lokalplan "12.84/85/88 og 20.84/85" Haderslev Vesterskov Øvelsesplads-

#### § 3. Anvendelse

**3.1** Området må anvendes til militære øvelsesformål. Området kan lejlighedsvis benyttes til fritidsformål, som har almenyttig karakter.

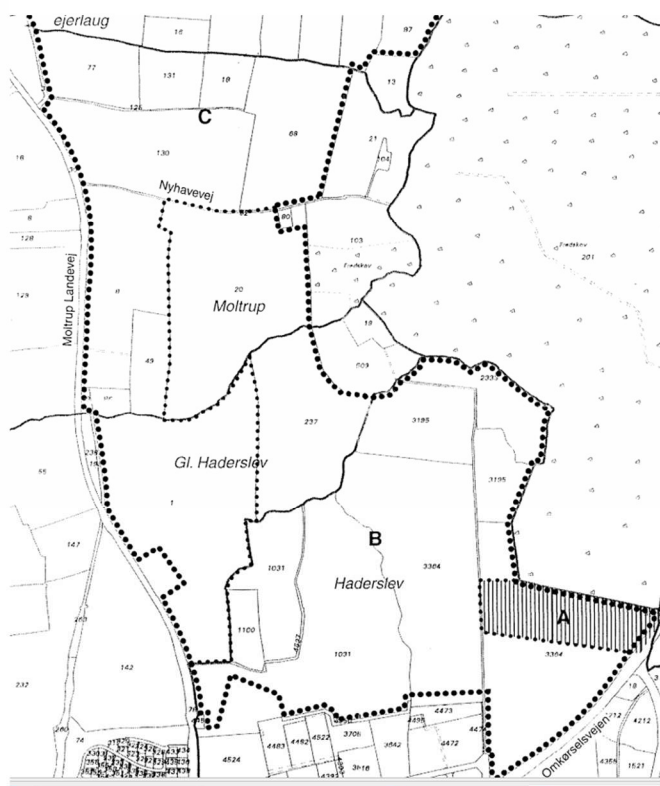
**3.2** Der må ikke etableres boliger i området.

**3.3 Delområde A** må kun anvendes til militære garage-, værksteds- og undervisningsformål m.v.

**3.4 Delområde B** må kun anvendes til militære øvelser med tunge og lette våben, samt øvelser med pansrede mandskabsvogne, hjulkøretøjer og gravemateriel.

**3.5** Den del af **delområde B**, der ligger syd for område A og øst for Louisevej skal primært anvendes til træningsformål med fodbold-, løbe- og forhindringsbaner.

**3.6 Delområde C** må ikke anvendes til øvelser med tunge våben og sprængninger, men må udelukkende anvendes til øvelser med lette våben med løs ammunition, samt øvelser med pansrede mandskabsvogne, hjulkøretøjer og gravemateriel.



Bebyggelses omfang og placering

#### Delområde B og C

**3.6** Bebyggelses omfang og placering skal godkendes af byrådet.

**3.7** Bebyggelse må højst opføres i 1 etage.

Bygninger kan dog opføres i maksimalt 2 etager, hvis det er nødvendigt for områdets militære aktivitet.

**3.8** Bygningshøjden må ikke overstige 8,5 m målt efter reglerne i bygningsreglementet.

Ejendommen er i Kommuneplan 2025-2037 omfattet af følgende relevante retningslinjer:

- 2.2.2 Virksomheder med særlige beliggenhedskrav

Omkring de særlige erhvervsområder skal der være et konsekvensområde på 500 meter fra grænsen af området. Konsekvensområdet skal friholdes for forureningsfølsom anvendelse, indtil der er foretaget undersøgelser, som dokumenterer, at miljøforholdene er acceptable i området.

- 3.4.2 Økologiske forbindelser, potentielle økologiske forbindelser og potentielle naturområder.  
I de økologiske forbindelser og potentielle økologiske forbindelser skal dyr og planters naturlige bevægelsesveje styrkes. Her må ændringer i arealanvendelsen, bl.a. etablering af nye, større anlæg, ikke i væsentlig grad forringe dyre- og plantelivets spredningsmuligheder.

- 3.5.4 Kystnærhedszonen

I den kystnære zone skal hensynet til de landskabelige interesser prioriteres højt ved planlægning og administration. Derfor skal funktionelt begrundet byggeri (byudvikling og lignende) ske i tilknytning til byerne og eksisterende bygninger - først og fremmest bag ved eksisterende bebyggelse. De anlæg, som har behov for nærhed til kysten, skal placeres, så de påvirker kystlandskabet mindst muligt.

De særlige beskyttelsesområder og bevaringsværdige landskaber, der ligger inden for den kystnære zone, skal som hovedregel friholdes for nye anlæg. Bygninger og anlæg herunder landbrugsbygninger, der tillades opført uden tilknytning til eksisterende bygninger, skal indpasses i landskabet eller afskærmes af beplantning i nødvendigt omfang under hensyn til værdierne i det omgivende landskab.

Planlovens § 35 stk. 3: For arealer i kystnærhedszonen uden for udviklingsområder, jf. § 5 a, må tilladelse efter stk. 1 kun meddeles, hvis det ansøgte, har helt underordnet betydning i forhold til de nationale planlægningsinteresser i kystområderne, jf. dog §§ 4 a og 5.

- 5.9.2 Sikkerhed omkring forsvarsanlæg

I forhold til Forsvarets skyde- og øvelsesterræn skal Etablisements- og Terrænkommendoen høres forud for tilladelse til antennemaster og udpegning af vindmølleområder samt andre høje tekniske anlæg indenfor radius af 5 km fra anlæggene.

Indflyvningsplaner og servitutbelagte områder omkring flyvepladserne og visse lufthavnsanlæg skal respekteres. Trafikstyrelsen og Etablisements- og Terrænkommendoen skal høres ved anlægsprojekter med en højde over 25 m inden for indflyvningsplanerne samt ved projekter nær luftfartsanlæg.

For Flyvestation Skrydstrup gælder en generel højdebegrænsning på 500 fod (152 m) over havets overflade inden for et område på 14x20 sømil (26x37 km) omkring landingsbanen.

Etablisements- og Terrænkommendoen kan efter en konkret vurdering meddele skærpede restriktioner inden for dette område jo nærmere landingsbanen. Ved planlægning for vindmøller eller andre høje anlæg inden for dette område skal Etablisements- og Terrænkommendoen altid høres.

- 6.1.1 Støjkonsekvenszone

Støjbelastede områder må ikke udlægges til støjfølsom anvendelse. Omkring anlæg eller aktiviteter, der kan give væsentlige støjgener for omgivelserne, udlægges støjkonsekvenszoner, hvor der kan forekomme støjniveauer, der overskrider de vejledende grænseværdier. I støjkonsekvenszoner kan der ikke udlægges områder til støjfølsom anvendelse (som f.eks. boliger), før det er dokumenteret, at det samlede støjniveau er acceptabelt.

Der udlægges støjkonsekvenszoner om planlagte og allerede eksisterende arealer og anlæg for:

- Overordnede veje
- Skydebaner

- Områder til virksomheder med særlige beliggenhedskrav
- Forsvarets skydebaner, øvelsespladser og skyde- og øvelsesterræner samt militære flyvestationer.

### 3.5 Øvrige forhold

#### 3.5.1 Bygge- og beskyttelseslinjer

5.1.1.1 Skovbyggelinje (Naturbeskyttelsesloven § 17)

*Ejendommen ligger inden for skovbyggelinjen omkring Vesterskoven, men da der meddeles landzonetilladelse, kræves der ikke dispensation fra naturbeskyttelseslovens § 17 jf. § 17 stk. 2, nr. 5.*

#### 3.5.2 Grund- og drikkevandsinteresser

I forhold til grundvandsinteresserne vil det ansøgte ikke konflikte, da der hverken udlægges nye erhvervsarealer eller er tale om virksomhedstyper, der sædvanligvis har oplag af, anvender eller frembringer forurenende stoffer eller stofgrupper, der er mobile i forhold til grundvandet.

#### 3.5.3 Fortidsminder

Der er jf. Slots- og Kulturstyrelsens hjemmeside "Fund og Fortidsminder" ikke registreret fortidsminder udover diger på det ansøgte areal eller i de nærmeste omgivelser.

Se desuden opmærksomhedspunkt i pkt. 6.

#### 3.5.4 Natura 2000-områder

Ejendommen er ikke beliggende i et område, der er omfattet af Habitatbekendtgørelsen. Afstanden til nærmeste Natura 2000-område (Pamhule skov) er minimum 4,5 kilometer.

Haderslev Kommune har vurderet, at projektet ikke påvirker Natura 2000-området væsentligt, på grund af projektets omfang og karakter, samt afstand til Natura 2000-området.

#### 3.5.5 EF-habitatdirektivets bilag IV arter

Det vurderes, at projektets aktiviteter ikke vil medføre væsentlig negativ påvirkning af levesteder og bestande af danske bilag IV-arter. Der foretages ikke ændringer i arealanvendelsen eller etableres anlæg der kan formodes at have skadelig virkning, og der forekommer ikke udledninger, som kan antages at ville få væsentlig negativ indflydelse, på arter anført på habitatdirektivets bilag IV.

Da der er fundet frøer i området udføres gravningerne med skrå sider

Bane 2 omfatter en beskyttet sø - på nuværende tidspunkt benyttes den i forbindelse med øvelser - dette må fortsætte uden dispensation.

Nedenstående bemærkninger er opmærksomhedspunkter, idet der ikke er søgt om at ændre tilstanden af søerne eller digerne. Der er ikke i ansøgningen beskrevet tiltag, der berører de beskrevne naturelementer.

Mht. bane 9 så er der indenfor området en beskyttet sø - denne må kun tilstandsændres, hvis der gives dispensation fra natur ([naturogvand@haderslev.dk](mailto:naturogvand@haderslev.dk)).

Bane 4B grænser i den vestlige side op til en beskyttet sø, og bane 10 grænser også op til en i den nordlige side - disse to søer/vandhuller må heller ikke tilstandsændres uden dispensation.

Bane 2+4+10 er indenfor skovbyggelinjen jf. NBL §17 er bestående forsvarsanlæg undtaget fra dispensation.

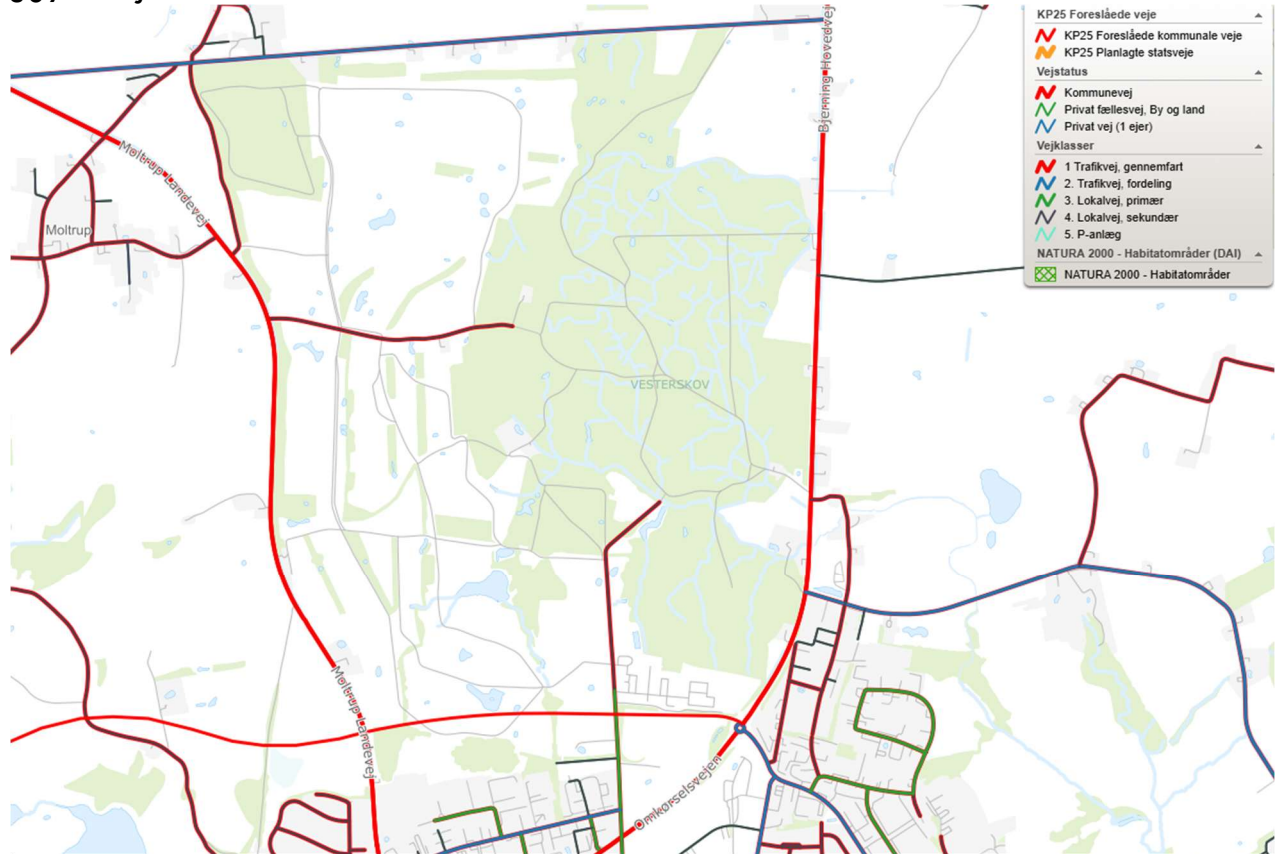
Der er beskyttede jorddiger syd for bane 9 og øst for bane 10, disse må ikke tilstandsændres uden dispensation

Indenfor øvelsesterrænet er der registreret løvfrø og stor vandsalamander som er bilag IV arter - man må ikke forsætligt dræbe arterne eller forstyrre yngle- eller rasteområder.

### 3.5.6 Hegn

Er reguleret i hegnsloven. Hvis hegnet er eget hegn (dvs. hegn, som rejses på egen grund langs ejendommens skel) må det om militære anlæg opføres i det materiale og højde, som anlæggets karakter kræver.

### 3.5.7 Vej



Nyhavevej og Louisevej går ind i området

## 4 Naboforhold

Der er ikke foretaget naboorientering jfr. § 35 stk. 4 og 5, da de pågældende byggerier ikke kan ses fra beboelserne, herunder Nyhavevej 8 og 11, hvorfor det vurderes, at det ansøgte skønnes at have underordnet betydning for naboerne.

## 5 Lovgrundlag og kommunens vurdering

### 5.1 Planlovens landzonebestemmelser – hovedformål

Hovedformålet med landzonebestemmelserne er at forhindre spredt bebyggelse i det åbne land og dermed sikre en klar grænse mellem by og land. Samtidig skal planloven bidrage til at udvikle landdistrikterne på et bæredygtigt grundlag med respekt for menneskets livsvilkår, bevarelse af dyre- og planteliv og øget økonomisk velstand.

I henhold til planlovens § 35 stk. 1 må der i landzone ikke uden tilladelse fra kommunalbestyrelsen foretages udstykning, opføres ny bebyggelse eller ske ændring i anvendelsen af bestående bebyggelse og ubebyggede arealer medmindre det ansøgte er omfattet af undtagelsesbestemmelserne i § 36 -38,

## 5.2 Krav om landzonetilladelse

Haderslev Kommune vurderer, at der er tale om byggeri, og at det ansøgte kræver landzonetilladelse. Baggrunden er, at ejendommen ligger i landzone, og at det ansøgte ikke er omfattet af undtagelserne i planlovens § 36 eller 37.

Konkret vurderes, at det ansøgte ikke er omfattet af planlovens § 36, stk. 1, nr. 6, idet der ikke er bonusvirkning. Byggeri er ikke udtrykkeligt tilladt, men skal i hvert tilfælde godkendes (bestemmelse 6.6)

Hegnet har en størrelse og udformning, der overstiger, hvad et normalt hegn har, og skal derfor – jfr. Planklagenævnets praksis betragtes som byggeri.

Haderslev Kommune har vurderet, at det ansøgte for så vidt angår gravning af skyttegrave, løbegange, feltbefæstning og dækningstykkelser samt udlæg af bøjer i søen ikke forudsætter landzonetilladelse, da der ikke er tale om ændret anvendelse eller byggeri.

### 5.2.1 Lokalplanligt

Haderslev Kommune har vurderet – jf. § 35, stk. 2 – at det ansøgte på grund af sit omfang og placering, ikke er lokalplanpligtigt. Der er tale om dels anvendelse (øvelsesplads) og byggeri, som begge er indeholdt i lokalplanen.

### 5.2.2 Kystnærhedszone

Haderslev Kommunen har vurderet – jf. § 35, stk. 3 – at det ansøgte på grund af sit omfang og placering uden visuel sammenhæng med kysten, har helt underordnet betydning i forhold til de nationale planlægningsinteresser i kystområderne,

## 5.3 Vurdering og begrundelse

Haderslev Kommune har ved denne afgørelse lagt vægt på følgende:

Det ansøgte er af samfundsmæssig betydning og i overensstemmelse med lokalplan og kommuneplanramme.

De ansøgte baner er beliggende i delområde B (bane 1, 2 og 5) og delområde C (bane 4A og B, 9 og 10)

Materielskurene er på 13 m<sup>2</sup>, Feltauditorierne er på 72 m<sup>2</sup>. Materialevalget gør at de ikke vil virke visuelt forstyrrende.

Hochsitzerne skal bruges til observation af de udførende og er dermed en del af sikkerhedsberedskabet i forbindelse med øvelserne.

Opsætning af hegn omkring øvelsesområderne som beskrevet går ikke ud over hvad der er nødvendigt.

I forhold til retningslinjerne vurderes det at der ikke er konflikt.

Bygningerne og brugen af disse er ikke forureningsfølsom eller støjfølsom, på grund af størrelsen vil de ikke påvirke de økologiske forbindelser og da forsvaret selv er bygherre er sikkerheden omkring forsvarets anlæg tænkt ind.

På grund af størrelse vil auditorierne med en minimumsafstand til Vesterskoven på ca. 200 m ikke påvirke hverken indblikket eller flora/fauna i skovbrynet. Militære anlæg er i øvrigt direkte undtaget i

Naturbeskyttelsesloven.

I overensstemmelse med lokalplanen er Nyhavevej stadig åben, dog vil der ikke være adgang til området omkring bane 9 og 10

Det ansøgte er i overensstemmelse med plejeplanen.

Ud fra de kendte forudsætninger vurderes det, at det ansøgte ikke vil være i konflikt med:

- planlovens landzonebestemmelser og hovedformål
- relevante retningslinjer i kommuneplanen
- øvrig relevant lovgivning
- hensynet til naboer

På baggrund af ovenstående vurderer Haderslev Kommune, at der kan meddeles tilladelse efter planlovens § 35 til de ansøgte opstillinger af redskabs- og materielskur og feltauditorier samt anlæg af hegn.

## 6 Andre tilladelser og opmærksomhedspunkter

- Det ansøgte kan kræve, at du indhenter andre tilladelser efter anden lovgivning.
- Dette er ikke en byggetilladelse. Byggeriet må ikke igangsættes før der er meddelt tilladelse efter bygningsreglementet, hvor dette kræves.
- At der ikke ændres i vands naturlige afløb til anden ejendom eller at det naturlige afløb af vand fra højere liggende ejendomme ikke hindres jf. § 6 i vandløbsloven uden tilladelse.
- De beskyttede diger og vandhuller på ikke påvirkes.

Venlig hilsen

Søren-Peter Andersen  
Planlægger

Underretning

Kopi af afgørelsen til:

Danmarks Naturfredningsforening  
Dansk Ornitologisk Forening  
Friluftsrådet  
Dansk Fritidsfiskerforbund  
Provas

## Bilag 1 Klagevejledning

### Lov om planlægning

Afgørelsen er truffet i henhold til § 35, stk. 1 i lov om planlægning, (jf. lovbekendtgørelse nr. 223 af 01.03.2024 med senere ændringer) kan påklages til Planklagenævnet, jf. § 58, stk. 1 nr. 1. Du kan klage over såvel retlige som skønsmæssige forhold.

### Klageberettiget

Klageberettigede efter § 58 er miljøministeren og i øvrigt enhver med retlig interesse i sagens udfald, jf. § 59, stk. 1. Klageberettigede er endvidere jf. 59, stk. 2, landsdækkende foreninger og organisationer, der som hovedformål har beskyttelsen af natur og miljø eller varetagelsen af væsentlige brugerinteresser inden for arealanvendelsen, på betingelse af:

- at foreningen eller organisationen har vedtægter eller love, som dokumenterer dens formål, og
- at foreningen eller organisationen repræsenterer mindst 100 medlemmer.

### Hvordan klager du

[Du klager via Klageportalen, som du finder et link til her: www.naevneneshus.dk.](http://www.naevneneshus.dk)

Du logger på ligesom du plejer. Typisk med MitID. Klagen sendes gennem Klageportalen til den myndighed, der har truffet afgørelsen.

### Klagefrist

En klage skal være indgivet inden 4 uger efter at afgørelsen er meddelt. Er afgørelsen offentligt bekendtgjort, regnes klagefristen dog altid fra bekendtgørelsen. I tilfælde, hvor en afgørelse træffes indirekte og således ikke meddeles eller offentliggøres, regnes fristen fra det tidspunkt, hvor klageren har fået kendskab til afgørelsen. Hvis klagefristen udløber på en lørdag eller en helligdag, forlænges fristen til den følgende hverdag. Dette følger af bekendtgørelse nr. 130 af 28. januar 2017 §2 om udnyttelse af tilladelser, frist for indgivelse af klage, mv.

### Klagegebyr

En klage er indgivet, når den er tilgængelig for myndigheden i Klageportalen. Når du klager, skal du betale et gebyr på 900 kr. (privatperson) eller 1800 kr. (for virksomheder og organisationer). Du betaler gebyret med betalingskort i Klageportalen. Et indbetalt gebyr tilbagebetales, hvis klageren får helt eller delvis medhold i klagen, eller klagen afvises som følge af overskredet klagefrist, manglende klageberettigelse eller fordi klagen ikke er omfattet af Planklagenævnets kompetence.

### Fritagelse for brug af klageportal

Planklagenævnet skal som udgangspunkt afvise en klage, der kommer uden om Klageportalen, hvis der ikke er særlige grunde til det. Planklagenævnet afviser din klage, hvis du sender den uden om klageportalen, medmindre du forinden er blevet fritaget for brug af klageportalen. Hvis du ønsker at blive fritaget for at bruge klageportalen, skal du sende en begrundet anmodning til Planklagenævnet. Nævnet afgør herefter, om du kan fritages for at bruge klageportalen. [Se betingelser for at blive fritaget her.](#)

Planklagenævnets afgørelser kan ikke påklages til anden administrativ myndighed.

### Domstolsprøvelse

Hvis du ønsker kommunens eller klagemyndighedens afgørelse prøvet ved domstolene, skal du anlægge sag inden 6 måneder efter, at afgørelsen er meddelt. For afgørelser, der er offentligt bekendtgjort, regnes søgsmålsfristen fra bekendtgørelsen, jf. § 62 i Lov om planlægning.

[Der henvises i øvrigt til Planklagenævnet hjemmeside https://naevneneshus.dk/](https://naevneneshus.dk/)

## Bilag 2 Databeskyttelsesloven

### **Lov om behandling af personoplysninger (lov nr. 502 af 23. maj 2018 med senere ændringer) - også kaldet Databeskyttelsesloven**

Databeskyttelsesloven giver borgere nogle rettigheder i forhold til de oplysninger, Haderslev Kommune indsamler om dig og din ejendom, og som kommunen behandler på edb eller i manuelle registre.

#### **Indsamling og registrering af oplysninger**

Kommunen har ret til at indhente oplysninger i forbindelse med de sager, som skal behandles af kommunen.

I kommunens sagsdokumentsystem registreres oplysninger, som omfatter adresse, matr.nr. og sagsindhold, herunder sagsparter.

#### **Videregivelse af oplysninger**

De oplysninger, kommunen indsamler, kan blive udvekslet mellem region, nabokommuner og styrelser i det omfang, data skal anvendes ved flere myndigheders administration efter Planloven.

Ved aktindsigt kan der blive udleveret oplysninger fra registeret.

Oplysninger kan også videregives til statistiske eller forsikringsmæssige formål.

Oplysningerne kan, eller er, eller vil blive gjort offentlig tilgængelige på Haderslev Kommunes hjemmeside og Planinfo.dk.

#### **Indsigt i oplysninger**

Borgere kan henvende sig til kommunen og få oplyst, om Haderslev Kommune behandler oplysninger om dem og i så fald, hvilke oplysninger der anvendes, hvad formålet er, hvor oplysningerne stammer fra, og hvem der modtager oplysningerne.

#### **Ret til at gøre indsigelse over for behandling af oplysninger**

Hvis man opdager, at der er fejl i de oplysninger, kommunen behandler, eller hvis oplysningerne er vildledende, kan man gøre opmærksom på det. Haderslev Kommune kan så rette oplysningerne.

#### **Klage over Haderslev Kommunes behandling af oplysninger**

Hvis man mener, at kommunen ikke har tilgodeset ens rettigheder efter Persondataloven, eller hvis man i øvrigt vil vide mere om rettigheder efter loven, kan henvendelse ske til Haderslev Kommune, Christian X's Gade 39, 6100 Haderslev, tlf. 74 34 34 34.

Klager over kommunens behandling af oplysninger om ejendomme skal ske til Datatilsynet, Borgergade 28, 5., 1300 København K.