



# Registreringsblad

## Husdyrbruget

Husdyrbrugets CVR-nummer	45020541
Beliggenhedsadresse	Grarupvej 65, 6100 Haderslev

## Ansøger

Ansøger navn	Stenderup 2024
Ansøger adresse	Stenderupvej 30
Ansøger telefon	24818899
Ansøger e-mail	Anders@agerboagro.dk

## Konsulent

Konsulent CVR-nummer	43942565
Konsulent virksomhedsnavn	HoffmannMiljø
Konsulent navn	Hanne Hoffmann
Konsulent adresse	Adelvej 29
Konsulent telefon	25398884
Konsulent e-mail	hanne@hoffmannmiljo.dk

## Ejendom

Ejendomsnummer	9118082
Matrikel nummer	756 - Hejsager, Halk
	821 - Hejsager, Halk
	825 - Hejsager, Halk
	822 - Hejsager, Halk
Evt. øvrige matrikler	90 - Grarup Ejerlav, Grarup
	826 - Hejsager, Halk
	18 - Hejsager, Halk
	823 - Hejsager, Halk

## Myndighed

Navn	Haderslev Kommune, Miljø, Landbrugsgruppen
Adresse	Christian X's Vej 39, 6100 Haderslev
Sagsbehandler	Christina Thorslev Petersen
Telefon	74343434
E-mail	CTP@haderslev.dk
Kvalitetssikring	Astrid Kjærulff Jepsen, Haderslev Kommune

## Godkendelse

Ansøgning indsendt	12. januar 2026
Godkendelsestype	§ 16 a, stk. 2, ammoniakemission på 5518 kg NH <sub>3</sub> -N/år – IE-brug
Visiteret fuldt oplyst	12. maj 2026
Meddelt	XX
Husdyrgodkendelse.dk	Skema nr. 252630, version 3
Acadre nr.	26/733

## Indholdsfortegnelse

Registreringsblad.....	2
A. Afgørelse.....	4
Baggrund for afgørelse om miljøgodkendelse.....	4
Dispensation fra afstandskrav til naboskel.....	5
Udnyttelsesfrist og retsbeskyttelse.....	6
B. Vilkår for husdyrbruget.....	7
C. Miljøteknisk beskrivelse.....	15
Generelt.....	15
Indretning og drift.....	15
Opbevaring og håndtering af husdyrgødning.....	16
Husdyrbrugets beliggenhed.....	16
Husdyrbrugets landskabelige placering og planmæssige forhold.....	18
Naturvurdering.....	19
Lugtgener.....	22
Støjkluder og rystelser.....	23
Støvgener.....	23
Lysgener.....	23
Skadedyr.....	24
Olie, kemikalier og affald.....	24
Spilde- og overfladevand.....	25
Energi og vandforbrug.....	25
BAT ammoniakemission og BAT-redegørelse.....	26
Egenkontrol.....	28
Risikoforhold.....	29
Ophør.....	29
D. Offentlighed og klagevejledning.....	30
Annoncering af ansøgningen om miljøgodkendelse.....	30
Høring af naboer og parter om udkast til miljøgodkendelse.....	30
Annoncering af afgørelse.....	30
Klagevejledning.....	31
Bilag 1: Placering af kyllingestalde.....	32
Bilag 2: Ansøgers miljøkonsekvensrapport.....	33

## A. Afgørelse

Haderslev Kommune har den 12. januar 2026 modtaget ansøgning om miljøgodkendelse af barmarksprojekt til slagtekyllingeproduktion på Grarupvej 65, Haderslev:

Der ansøges om etablering af et nyt husdyrbrug til slagtekyllingeproduktion på en mark ved Grarup, Haderslev Kommune. Det påtænkte areal er beliggende primært på Matrikel: 825 - Hejsager, Halk. Staldene ligger indover to matrikler (825 og 90) som vil blive sammenlagt inden, der bliver bygget på marken Hovedansøgningen omhandler opførelse af 3 nye slagtekyllingehuse på bar mark samt 3 eksisterende gyllebeholdere, der ligger ved ejendommen på Grarupvej 65. De 3 nye huse vil blive opført som tidssvarende staldanlæg, der lever op til de nyeste krav inden for dyrevelfærd og miljøbeskyttelse. Da der er mere end 40.000 stipladser til fjerkræ, er der tale om et IE-husdyrbrug.

Haderslev Kommune meddeler miljøgodkendelse efter § 16 a, stk. 2 i husdyrbrug loven<sup>1</sup> til etablering af barmarksprojekt til slagtekyllingeproduktion med de stillede vilkår i Afsnit B. Det forudsættes, at projektet gennemføres og drives, som det er beskrevet i ansøgning nr. 252630, version nr. 3. på Husdyrgodkendelse.dk.

Husdyrbruget må ikke udvides eller ændres uden kommunens forudgående godkendelse. Haderslev Kommune er godkendelses- og tilsynsmyndighed. Det vurderes, at ansøgningen er omfattet af krav om miljøkonsekvensrapport. Ansøger har indsendt en miljøteknisk redegørelse.

Miljøgodkendelsen omfatter hele husdyrbruget. Det vil sige både de eksisterende og nye anlæg. Miljøgodkendelsen er kun en del af det retsgrundlag, som husdyrproduktionen er underlagt. Gældende lovgivning og generelle regler for driften af en landbrugsejendom og håndtering af diverse produkter anvendt på husdyrbruget forudsættes kendt og skal følges.

Afgørelsen omfatter alene forholdet til husdyrbrugloven. Øvrige relevante tilladelser, godkendelser og/eller dispensationer skal indhentes særskilt. Der skal derfor eventuelt søges om en separat byggetilladelse, ændring af bygningsanvendelse, nedrivningstilladelse, afledning af tagvand eller lignende hos Haderslev Kommune.

### Baggrund for afgørelse om miljøgodkendelse

Ansøgningen er behandlet i henhold til kravene i husdyrbrugloven og husdyrgodkendelsesbekendtgørelsen<sup>2</sup> samt Miljøstyrelsens vejledning om miljøregulering af husdyrhold (husdyrvejledningen).

Husdyrbruget har et produktionsareal, der er større end 100 m<sup>2</sup> og en ammoniakemission på 5518 kg NH<sub>3</sub>-N/år, og er derfor omfattet af husdyrbruglovens § 16 a, stk. 2.

Haderslev Kommune vurderer, at husdyrbruget ikke er teknisk, forurenings- eller driftsmæssigt forbundet med andre husdyrbrug. Ejer er tilknyttet husdyrproduktion på følgende andre ejendomme

- Stenderupvej 28A, 6100 Haderslev
- Stenderupvej 23, 6100 Haderslev

<sup>1</sup> Husdyrbrugloven – Bekendtgørelse af lov om husdyrbrug og anvendelse af gødning mv. Lovbekendtgørelse nr. 1065 af den 21. august 2025.

<sup>2</sup> Husdyrgodkendelsesbekendtgørelsen - Bekendtgørelse om godkendelse og tilladelse mv. af husdyrbrug bekendtgørelse nr. 1089 af 16. oktober 2024.

- Povlsgårdvej 11, 6100 Haderslev

Driften af ejendommene ovenfor bliver udført af et andet selskab, Agerbo Agro ApS.

Produktionerne er hverken teknisk eller forureningsmæssigt forbundne. Driftsmæssigt er der de forbundne, idet ejer kan træde til ved sygdom eller ferie. De ansatte skal ikke afløse hinanden. Afstanden mellem husdyrejendommene bevirker at de ikke er forureningsmæssigt forbundne, og samtidigt fungerer de som selvstændige enheder uden sammenkoblede foder og gyllesystemer.

Haderslev Kommune har kontrolleret, at der er overensstemmelse mellem ansøgningen på Husdyrgodkendelse.dk og kommunens registreringer. Kommunen har vurderet projektets mulige påvirkning af miljøet og omgivelserne. Vurderingen ses i Afsnit C og ligger til grund for de vilkår, der er angivet i Afsnit B. Vurderingerne skal belyse konsekvenserne af driften på husdyrbruget og om de virkemidler til forebyggelse og begrænsning af forurening, der fremgår af ansøgningen, er tilstrækkelige.

Haderslev Kommune vurderer, at det er Styrelsen for Grøn Arealomlægning og Vandmiljø generelle vurdering, at byggerier, der er tiltænkt til anvendelse inden for husdyrbrug, i langt de fleste tilfælde vil blive betragtet som erhvervsmæssigt nødvendige.

Dette specifikke projekt omfatter opførelsen af 3 nye kyllingehuse, som udelukkende er dimensioneret og tiltænkt til slagtekyllingeproduktion. Staldene er ikke opført større end det aktuelle behov tilsiger, og deres design muliggør fleksibel anvendelse, idet de kan huse både de traditionelle hurtigt voksende kyllinger og de langsommere voksende racer.

Hvad angår placeringen af de nye stalde, er det en forudsætning, at de opføres uden direkte tilknytning til eksisterende bygningsmasse. Denne afstand til andre bygninger er en direkte konsekvens af et hensyn til overholdelse af lugtgenekriterierne, som skal sikre, at projektet lever op til miljømæssige krav og minimerer generne for naboerne.

Der er efter ansøgningen er indsendt indsat 3 gyllebeholdere ved eksisterende bygninger på Grarupvej 65, to af beholderne er med teltoverdækning.

Haderslev Kommune vurderer sammenfattende, at der kan gives lov til projektet idet:

- Projektet er erhvervsmæssigt nødvendigt.
- Husdyrbruget, med de stillede vilkår, kan drives på stedet uden at påvirke omgivelserne på en måde, som er uforenelig med hensynet til omgivelserne.
- Husdyrbruget har truffet de nødvendige foranstaltninger til at forebygge og begrænse forureningen ved anvendelse af bedst tilgængelige teknik.
- Projektet med de stillede vilkår for lokalisering, indretning og drift af husdyrbruget sikrer, at husdyrbruget ikke vil medføre en væsentlig påvirkning af miljøet eller andre væsentlige gener

### **Dispensation fra afstandskrav til naboskel**

Ved etablering, udvidelse eller ændring af husdyranlæg, der medfører forøget forurening, skal afstandskravene i husdyrbruglovens § 8 som udgangspunkt overholdes.

Den ansøgte etablering af slagtekyllingestalde medfører øget lugtemission, og derved en forøget forurening fra hver stald. Afstandskravet til naboskel er ikke overholdt i forbindelse med de ansøgte ændringer og udvidelser.

Der er ca. 25 m fra forrummet på stald 1 til naboskel mod nord og 27 meter fra stald 3 til naboskel mod vest. Der er tale om et naboskel til ubebyggede markarealer, matrikelnummer 27, Grarup Ejerlav, Grarup mod nord og matrikelnummer 780, Hejsager, Halk mod vest.

Der er søgt om dispensation for afstandskravet.

Afstandskravet på 30 m til naboskel er begrundet i hensynet til nabobeboelser overfor lugt, støj, støv, skadedyr mv. fra husdyranlæg. Da der er tale om skel til markarealer uden beboelse, vurderes det, at etablering af staldene ikke vil give anledning til væsentlig gene.

Alternative placeringer af den nye stald, herunder en placering længere mod syd, således af afstandskravet overholdes, vil medføre at lugtgenekriterierne ikke kan overholdes. Staldanlægget er derfor placeret for at sikre, at projektet lever op til miljømæssige krav og minimerer generne for naboerne.

Høring i forhold til afstand til naboskel til matrikel nr. 27, Grarup Ejerlav, Grarup mod nord og matrikel nr. 780, Hejsager, Halk er foretaget i forbindelse med den generelle nabohearing.

Der indkom ingen bemærkninger om dispensationerne i høringsperioden.

Med baggrund i ovenstående meddeler Haderslev Kommune dispensation for afstandskravene jf. husdyrbruglovens i § 8, stk. 1, nr. 7 vedrørende naboskel. Dispensationerne meddeles jf. husdyrbruglovens § 9, stk. 3.

Afgørelsen kan påklages jævnfør klagevejledning i Afsnit D.

### **Udnyttelsesfrist og retsbeskyttelse**

Miljøgodkendelsen skal være udnyttet inden 6 år fra godkendelsen er meddelt.

Med denne miljøgodkendelse følger der 8 års retsbeskyttelse af husdyrbrugets indretning og drift jævnfør husdyrbruglovens § 40, stk. 1, jævnfør dog stk. 2. Dette betyder, at vilkårene inden for denne periode kun kan ændres, hvis der fremkommer nye oplysninger om forureningens skadelige virkning, hvis forureningen medfører skadevirkninger, der ikke kunne forudses, da afgørelsen blev meddelt, eller hvis forureningen i øvrigt går ud over det, som blev lagt til grund. Retsbeskyttelsen gælder indtil den xx 20xx.

## B. Vilkår for husdyrbruget

Denne miljøgodkendelse meddeles på nedenstående vilkår. Vilkårene skal, hvis ikke andet er anført, være opfyldt fra det tidspunkt, hvor miljøgodkendelsen udnyttes. Konkrete bestemmelser i lovgivning og bekendtgørelser, der generelt er gældende for alle husdyrbrug, er ikke stillet som vilkår for godkendelsen. Når denne miljøgodkendelse bliver taget i brug, er det de nedenstående vilkår der gælder for husdyrbruget.

### Generelt

- 1) Projektet skal gennemføres som beskrevet i ansøgningsmaterialet fra Husdyrgodkendelse.dk, skema nr. 252630, version 3, og med de ændringer og vilkår, der fremgår af denne miljøgodkendelse.
- 2) Matriklerne 825, Hejsager, Halk og 90, Grarup Ejerlav, Grarup skal sammatruleres inden byggeriet må igangsættes.
- 3) Miljøgodkendelsen skal altid være at finde på husdyrbruget, enten udskrevet eller digitalt, og være tilgængelig for ejer og medarbejdere. Dens indhold skal være den driftsansvarlige bekendt. Relevante vilkår skal være medarbejderne bekendt.

### Indretning og drift – Produktionsareal og staldsystem

- 4) Husdyrbrugets produktionsanlæg skal være og drives i overensstemmelse med Tabel 1, og være placeret som vist på Bilag 1.

Tabel 1 Stalde og produktionsarealer på husdyrbruget ved ansøgt drift.

Staldnavn	Staldstørrelse (m <sup>2</sup> )	Dyretype og staldsystem	Produktionsareal (m <sup>2</sup> )	Produktionsareal (%)
1.	3375	Kyllinger, konventionelle slagtekyllinger	3300	97,8
2.	3375	Kyllinger, konventionelle slagtekyllinger	3300	97,8
3.	3375	Kyllinger, konventionelle slagtekyllinger	3300	97,8
<b>Sum</b>			9900	

### Indretning og drift - Anlæg til gødning

- 5) Husdyrbrugets gødningsopbevaringsanlæg skal være i overensstemmelse med Tabel 2 og placeret som vist på Bilag 1.

Tabel 2 Gødningsopbevaringsanlæg ved ansøgt drift.

Navn	Lagertype	Areal (m <sup>2</sup> )	Yderligere oplysninger
GB 1983	Flydende	242	Fast overdækning
GB 1991	Flydende	267	Fast overdækning med 50 % NH <sub>3</sub> effekt.
GB 1997	Flydende	463	Fast overdækning med 50 % NH <sub>3</sub> effekt.

- 6) Husdyrbruget skal etablere fast overdækning i form af teltoverdækning med indvendigt skørt på gyllebeholdere.
- 7) Åbning af teltlugerne på GB 1 og GB 2 må kun ske i forbindelse med omrøring, tømning, udbringning af gylle eller tilførsel af gylle.
- 8) Skader på teltoverdækningen skal repareres senest én uge efter skadens opståen.
- 9) Såfremt, der sker en skade, der ikke kan repareres indenfor én uge, skal der indgås aftale om reparation senest to hverdage efter skadens opståen og noteres i logbogen. Tilsynsmyndigheden underrettes straks herom.

#### Indretning og drift – Varmevekslere

##### 10) De følgende vilkår er gældende hvis Rokkedahl varmeveksler vælges

- Der skal installeres mindst 2 Rokkedahl varmeveksler, ACU Clima+ 200 pr. stald, i alt 6 varmevekslere i stald 1, 2 og 3, til reduktion af ammoniakfordampning.
- Der skal inde i hver stald, hvor der er indsat 2 varmeveksler, installeres ventilatorer til recirkulering af luften, og de skal have en samlet kapacitet på 19.800 m<sup>3</sup> luft pr. time pr. varmeveksler.
- Vaskevand fra varmeveksleren skal ledes til opsamlingsbeholder.

##### 11) Kapacitetskrav

- Varmevekslerne skal kunne levere mindst 12 m<sup>3</sup> luft pr. time pr. m<sup>2</sup> produktionsareal i stalden. Dette svarer til i alt 118.800 m<sup>3</sup> luft pr. time og 19.800 m<sup>3</sup> luft pr. time pr. varmeveksler.
- Ventilatorerne til recirkulering af luften inde i stalden skal levere en samlet kapacitet på mindst 26 m<sup>3</sup> luft pr. time pr. m<sup>2</sup> produktionsareal, i alt 257.400 m<sup>3</sup> luft pr. time pr. m<sup>2</sup> for det samlede staldanlæg og 85.800 m<sup>3</sup> luft pr. time pr m<sup>2</sup> pr. stald.

##### 12) Driftstid

- Varmevekslerne skal levere al ventilation i stalden frem til ventilationsbehovet overstiger varmevekslerens kapacitet. Ved højere ventilationsbehov skal varmevekslerne levere den luftmængde, der svarer til kapacitetskravet på 19.800 m<sup>3</sup> luft pr. time.
- Når ventilationsbehovet overstiger 80 m<sup>3</sup> luft pr. time pr. m<sup>2</sup> produktionsareal, må varmevekslerne slukkes.

- Recirkuleringsventilatorerne skal levere den luftmængde, der svarer til 42.900 m<sup>3</sup> luft pr. time pr. varmeveksler

#### 13) Vedligeholdelse og service

- Efter hver produktionscyklus skal varmevekslerne rengøres.
- Hvis der opstår driftsstop eller fejl på varmevekslerne, skal dette afhjælpes hurtigst muligt.
- Tilsynsmyndigheden skal underrettes ved driftsstop, der har en varighed på mere end to uger.
- Der skal foretages eftersyn efter leverandørens anvisning.

#### 14) Dokumentation for drift

- Der skal føres en logbog for varmevekslerne, indeholdende registreringer om:
  - a) Varmevekslernes driftstid evt. ved montering af timetæller på varmevekslerne.
  - b) Tidspunkter for rengøring samt vedligehold.
  - c) Eventuelle fejl/driftsstop og varighed heraf.
- Logbog og rapporter fra servicebesøg skal opbevares på husdyrbruget i mindst 5 år og forevises på tilsynsmyndighedens forlangende.

#### 15) De følgende vilkår er gældende, hvis Munters Heat-X-Rotate varmevekslere vælges

- Der skal installeres mindst 2 Munters varmevekslere, Heat-X Rotate pr. stald, i alt 6 varmevekslere i stald 1, 2 og 3, til reduktion af ammoniakfordampning.
- Der skal inde i hver stald, hvor der er indsat 2 varmeveksler, installeres ventilatorer til recirkulering af luften, og de skal have en samlet kapacitet på 19.800 m<sup>3</sup> luft pr. time.

#### 18) Kapacitetskrav

- Varmevekslerne skal kunne levere mindst 12 m<sup>3</sup> luft pr. m<sup>2</sup> produktionsareal i stalden. Dette svarer til i alt 118.800 m<sup>3</sup> luft pr. time og 19.800 m<sup>3</sup> luft pr. time pr. varmeveksler.
- Ventilatorerne til recirkulering af luften inde i stalden skal levere en samlet kapacitet på mindst 26 m<sup>3</sup> luft pr. time pr. m<sup>2</sup> produktionsareal, i alt 257.400 m<sup>3</sup> luft pr. time pr. m<sup>2</sup> for det samlede staldanlæg og 85.800 m<sup>3</sup> luft pr. time pr m<sup>2</sup> pr. stald.

#### 19) Driftstid

- Varmevekslerne skal levere al ventilation i stalden frem til ventilationsbehovet overstiger varmevekslernes kapacitet. Ved højere ventilationsbehov skal varmevekslerne levere den luftmængde, der svarer til kapacitetskravene på 19.800 m<sup>3</sup> luft pr. time.
- Ventilatorerne til recirkulering af luften inde i stalden skal levere en samlet kapacitet på mindst 26 m<sup>3</sup> luft pr. time pr. m<sup>2</sup> produktionsareal, i alt 257.400 m<sup>3</sup> luft pr. time pr. m<sup>2</sup> for det samlede staldanlæg og 85.800 m<sup>3</sup> luft pr. time pr m<sup>2</sup> pr. stald.

-

- Når ventilationsbehovet overstiger 80 m<sup>3</sup> luft pr. time pr. m<sup>2</sup> produktionsareal, må varmevekslerne slukkes.
- Recirkuleringsventilatorerne skal levere den luftmængde, der svarer til kapacitetskravene nævnt under kapacitet.

#### 20) Vedligeholdelse og service

- Efter hver produktionscyklus skal varmevekslerne rengøres.
- Hvis der opstår driftsstop eller fejl på varmevekslerne, skal dette afhjælpes hurtigst muligt.
- Tilsynsmyndigheden skal underrettes ved driftsstop, der har en varighed på mere end to uger.
- Der skal foretages eftersyn efter leverandørens anvisning.

#### 21) Dokumentation for drift

- Der skal føres en logbog for varmevekslerne, indeholdende registreringer om:
  - a) Varmevekslernes driftstid evt. ved montering af timetæller på varmevekslerne.
  - b) Tidspunkter for rengøring samt vedligehold.
  - c) Eventuelle fejl/driftsstop og varighed heraf.
- Logbog og rapporter fra servicebesøg skal opbevares på husdyrbruget i mindst 5 år og forevises på tilsynsmyndighedens forlangende.

### **Opbevaring og håndtering af husdyrgødning**

- 16) Hvis gyllen ikke suges direkte over i gyllevogn med påmonteret sugekran, skal påfyldning af gyllevognene foregå på støbt plads med afløb til beholder. Pladsen skal rengøres for spild af flydende husdyrgødning umiddelbart efter en periode med daglig påfyldning er afsluttet.
- 17) Håndtering af gylle skal foregå under opsyn, så spild undgås, og der skal tages størst muligt hensyn til omgivelserne. Inden udpumpning af gylle fra staldene skal det sikres, at gyllebeholderne kan rumme den udpumpede mængde gylle.
- 18) Omrøring af gylle skal foretages mellem kl. 8 og 16 og må ikke foretages på lørdage eller søn- og helligdage.

### **Beliggenhed og landskab**

- 19) De 3 stalde skal etableres med en længde på 135 m, en bredde på 25 m og en højde på 7,75 m.
- 20) Gavle og sider på staldene skal være i antracitgrå elementer og taget skal være gråt.

- 21) Hver stald udstyres med et forrum mod nord (3 x 15 m), 2 varmevekslere på siden af bygningen samt koldrum og fodervægtsrum (hver 2,5 x 4 m) mod syd.
- 22) Der etableres 3 grå glasfiber fodersiloer pr. stald. Fodersiloerne vil indeholde maksimalt 60 m<sup>3</sup> pr. silo og have en højde på maksimalt 12,5 m.

### Lugtgener

- 23) Bedriften og dens omgivelser skal drives og renholdes således, at lugtgener så vidt muligt begrænses. Der skal opretholdes en god staldhygiejne, herunder sikres, at overflader holdes rene og tørre. Stalde inklusive ventilationssystemet skal rengøres minimum én gang årligt.
- 24) Såfremt tilsynsmyndigheden vurderer, at bedriften giver anledning til væsentlige lugtgener, kan kommunen meddele påbud om, at husdyrbruget for egen regning skal udarbejde og gennemfører et projekt med foranstaltninger, som minimerer generne.

### Støjgener

- 25) Husdyrbrugets bidrag til det ækvivalente, korrigerede støjniveau i dB(A) i punkter 1,5 meter over terræn, må i det åbne land, i byzone og ved samlet bebyggelse ikke overskride følgende værdierne i Tabel 4. Støjgrænserne må i det åbne land ikke overskrides ved nærmeste nabos udendørs opholdsarealer, maks. 15 m fra beboelsen. Støjgrænserne må i samlet bebyggelse og byzone ikke overskrides noget sted i området.

Tabel 3 Vejledende Støjgrænser fra i Miljøstyrelsens vejledning nr. 5/1984 "Ekstern støj fra virksomheder".

Tidspunkt	Støjgrænser dB(A)			Reference tidsrum (Midlingstid)
	Det åbne land	Byzone	Samlet bebyggelse	
Hverdage kl. 07-18	55	45	45	8 timer
Lørdag kl. 07-14	55	45	45	7 timer
Lørdag kl. 14-18	45	40	40	4 timer
Søn- og helligdag kl. 07-18	45	40	40	8 timer
Aften, alle dage kl. 18-22	45	40	40	1 time
Nat, alle dage kl. 22-07	40	35	35	½ time

Referencetiden er det mest støjbelastede tidsrum i perioden. Støjens maksimalværdi må om natten ikke overstige 55 dB(A) ved boliger.

Vilkåret gælder for al støj fra landbrugsdriften på ejendommens bygningsparcel. Markarbejde med traktorer og landbrugsmaskiner er ikke omfattet af ovennævnte støjgrænser.

- 26) Hvis tilsynsmyndigheden, på baggrund af en orienterende støjmåling, finder det nødvendigt, skal den ansvarlige for husdyrbruget dokumentere, at vilkårets fastsatte støjgrænser overholdes. Tilsynsmyndigheden kan dog kun kræve dette dokumenteret én gang årligt.

Målingerne / beregningerne skal være en "Miljømåling – ekstern støj" og skal udføres af en person eller et firma, som findes på Miljøstyrelsens sidste reviderede liste over firmaer/personer, som er godkendte til at udføre "Miljømåling – ekstern støj". Udgifterne til støjmålingen afholdes af husdyrbruget.

### **Støvgener**

- 27) Driften må ikke medføre væsentlige støvgener uden for husdyrbrugets eget areal. Vurderingen foretages af tilsynsmyndigheden.
- 28) Fodersiloer skal indrettes således, at støvgener i forbindelse med indblæsning undgås.

### **Lysgener**

- 29) Driften må ikke medføre væsentlige lysgener for omboende og omgivelserne.
- 30) Udendørs belysning skal forsynes med bevægelsessensorer, der sikrer, at lyset kun er tændt i op til en halv time efter endt aktivitet på pladsen.
- 31) Udendørs belysning skal afskærmes, så der ikke opstår væsentlige lysgener for omkringboende. Det er tilsynsmyndigheden, der afgør, om en lyskilde medfører væsentlige lysgener for omkringboende.

### **Skadedyr**

- 32) Arealerne omkring bygninger og tilkørselsveje skal holdes ryddelige og fri for affald, foderrester, gødning, mv. Opbevaring af foder skal ske på sådan en måde, at der ikke opstår risiko for tilhold af skadedyr. Stalde, lagre og andre anlæg skal holdes i forsvarlig rottesikret stand mv. med henblik på at forhindre gode levedmuligheder for rotter.
- 33) Der skal overalt på husdyrbruget udføres effektiv flue- og skadedyrsbekæmpelse efter de nyeste [retningslinjer for fluebekæmpelse](#).

### **Transport, til- og frakørsler**

- 34) Transport af gylle, dyr og foder til og fra husdyrbruget skal ske via indkørsel fra Garupvej.

### **Olie, kemikalier og affald**

- 35) Olie, diesel og kemikalier skal opbevares i overjordiske beholdere på fast og tæt bund uden afløb og uden risiko for afstrømning til terræn.

### **Spilde- og overfladevand**

- 36) Fra befæstede arealer må der ikke ske overfladeafstrømning af urent vand til det omgivende terræn.
- 37) Vask af maskiner og redskaber, hvorfra der kan forekomme gødnings- og sprøjterester, skal foregå på støbt plads med tæt bund og med bortledning af spildevandet til gyllebeholder.
- 38) Restvand må ikke udsprinkles på drænede arealer.

### **Energi- og vandforbrug**

- 39) Staldanlæggets elinstallationer skal repareres og vedligeholdes løbende.
- 40) Belysningen skal etableres som eller udskiftes til LED-armaturer eller anden energibesparende belysning, efterhånden som der er behov for udskiftning.
- 41) Stiger husdyrbrugets energiforbrug utilsigtet, skal der i forbindelse med tilsyn fremlægges virkemidler til nedbringelse af energiforbruget.
- 42) Staldanlæggets vandinstallationer skal repareres og vedligeholdes løbende.
- 43) Stiger husdyrbrugets vandforbrug utilsigtet, skal der i forbindelse med tilsyn fremlægges virkemidler til nedbringelse af forbruget.

### **Egenkontrol**

- 44) Som led i at dokumentere egenkontrollen på bedriften skal følgende dokumentation opbevares i 5 år og forevises Haderslev Kommune på forlangende:
- Kvitteringer for aflevering af farligt affald.
  - Ressourceforbrug for vand og energi én gang årligt.
  - Opgørelse af produktionsareal i stalde på skitser eller tegninger.
  - Kvitteringer, eller anden dokumentation, for flue- og rottebekæmpelse.
  - Dokumentation for servicering af ventilationsanlæg.

### **Risikoforhold**

- 45) Der skal altid forefindes en opdateret beredskabsplan på husdyrbruget. Beredskabsplanen skal opbevares på et kendt og tilgængeligt sted for alle medarbejderne. Beredskabsplanen skal ajourføres løbende og minimum én gang årligt. Datoen for ajourføringen skal fremgå af planen. Medarbejderne skal være bekendt med beredskabsplanen.
- 46) Beredskabsplanen skal gennemgås med nyansatte, når de tiltræder, og derefter med de ansatte mindst én gang årligt.

### **Ophør**

- 47) Ophør af husdyrbruget skal meddeles til Haderslev Kommune.

48) Husdyrbruget skal meddele kommunen, hvis driften ophører, eller hvis produktionen permanent nedsættes så meget, at ejendommen ikke længere er et IE-husdyrbrug.

49) Ved husdyrbrugets ophør fjernes tilbageværende husdyrgødning, ejendommen ryddes for affald, kemikalier, døde dyr, spildevand, foder mv. Alt bortskaffes i henhold til kommunens affaldsregulativer.

### **Særregler for IE-husdyrbrug**

Udover ovenstående vilkår er der en række krav i husdyrgodkendelsesbekendtgørelsen (nr. 1089/2024), som også skal opfyldes for denne § 16 a, stk. 2 miljøgodkendelse. Det drejer sig om §§ 51-60. Disse vilkår vil blive gennemgået i forbindelse med tilsyn, og dokumentationen skal ellers indsendes til kommunen senest den 31. december hvert år.

## C. Miljøteknisk beskrivelse

Haderslev Kommunes vurderinger foretages på grundlag af ansøgersøgningsmaterialet, supplerende oplysninger fra ansøger samt Haderslev Kommunes oplysninger om natur- og miljøforhold i området, og på områdets sårbarhed over for påvirkninger fra husdyrbruget.

### Generelt

For at sikre, at husdyrbrugets miljøpåvirkning ikke overstiger det vurderede, stilles der vilkår om, at projektet skal gennemføres som beskrevet i søgningsmaterialet fra Husdyrgodkendelse.dk, skema nr. 252630 version 3, samt med de ændringer og vilkår, som fremgår af miljøgodkendelsen.

Da den driftsansvarlige for husdyrbruget er ansvarlig for at overholde vilkårene i denne miljøgodkendelse, stilles der vilkår om, at den driftsansvarlige er bekendt med denne miljøgodkendelses indhold. For at sikre, at godkendelsens vilkår er tilgængelige for de ansatte, stilles der også vilkår om, at godkendelsen skal foreligge på husdyrbruget, og at relevante vilkår skal være medarbejderne bekendt.

### Alternativer til det ansøgte projekt

I miljøkonsekvensrapporten beskrives, at der forud for planlægning af det ansøgte projekt, er der overvejet flere alternative løsninger. Det har været på tale at bygge staldene i tilknytning til eksisterende stalde på andre ejendomme. Det er dog vurderet, at det kun er muligt at byggestaldene for sig selv. Det skyldes, at det ikke er muligt at reducere ammoniak og lugt yderligere. En placering i tilknytning til eksisterende vil derfor betyde overskridelser af afskæringskriterier, der ikke bygges nyt, hvorfor der ikke vurderet på væsentlige alternativer. Haderslev Kommune vurderer, at staldene ikke ville kunne etableres i tilknytning til eksisterende byggeri og overholde afskæringskriterierne.

### Indretning og drift

Se ansøgers beskrivelse i Bilag 2, afsnit Indretning.

Husdyrbrugets etableres som et barmarksprojekt. Situationsplan med angivelse af placering af stalde og anlæg fremgår af Bilag 1. Der vil fremover være følgende anlæg og produktionsarealer på husdyrbruget:

### Tilladte produktionsarealer og staldsystemer

- 9900 m<sup>2</sup> produktionsareal med konventionelle slagtekyllinger Dyretype: kyllinger.

Det samlede godkendte produktionsareal, som udgør 9900 m<sup>2</sup> på husdyrbruget, kan med denne miljøgodkendelse udnyttes fuldt ud inden for dyrevelfærdsreglernes grænser. Produktionsarealet for hver stald kan ses i Tabel 1.

### Anlæg til gødning

- Gyllebeholder (241 m<sup>2</sup>)
- Gyllebeholder (267 m<sup>2</sup>) teltoverdækning
- Gyllebeholder (463 m<sup>2</sup>) teltoverdækning

### Andre anlæg

- Forrum til hvert hus

- 1 stk. fodersilo af maksimalt 60 m<sup>3</sup> til hver stald
- Koldrum til hvert hus
- Fortank til vaskevand
- 2 varmevekslere til hvert hus

Miljøpåvirkningen med ammoniak og lugt afhænger af den samlede størrelse af produktions- og gødningsopbevaringsarealerne, af dyresammensætningen og de anvendte staldsystemer samt af den anvendte teknologi. Kommunen stiller derfor vilkår til, at dyretype, staldsystemer, produktionsarealer og gødningsopbevaringsanlæg skal være som ansøgt for at sikre, at miljøpåvirkningerne fra husdyrbruget ikke overstiger de niveauer, der fremgår af ansøgningen.

Herved opfyldes husdyrgodkendelsesbekendtgørelsens krav om, at IE-brug skal have vilkår om relevante tekniske foranstaltninger (§ 43, stk. 1, nr. 10).

### **Opbevaring og håndtering af husdyrgødning**

Se ansøgers beskrivelse i Bilag 2, afsnit Gødningsopbevaring.

Komposteret dybstrøelse fra kyllinger bortskaffes enten ved levering til biogasanlæg, oplagring i markstak eller direkte udbringning på marken.

Denne fleksibilitet betyder, at der i princippet er uendelig opbevaringskapacitet til dybstrøelsen, hvilket sikrer, at kapaciteten er klar, også hvis dybstrøelse senere skal leveres til biogasanlæg. Gylletanke indgår ikke i driften, men der findes 3 gylletanke ved det eksisterende byggeri på adressen Grarupvej 65, 6100 Haderslev. Der er derfor stillet følgende vilkår.

Ved håndtering af gylle, herunder ved udbringning og omrøring, øges risikoen for lugtgener for de omkringboende. For at minimere denne påvirkning stilles der vilkår om, at omrøring af gylle skal foretages mellem kl. 8 og 16 og må ikke foretages på lørdage eller søn- og helligdage. Der kan også opstå lugtgener, når kyllingehusene tømmes for dybstrøelsesmøg, der enten transporteres til biogas eller til en af de 3 gyllebeholdere.

### **Husdyrbrugets beliggenhed**

Se ansøgers beskrivelse i Bilag 2, afsnit Landskab og afstande.

De fastsatte afstandskrav i husdyrbruglovens §§ 6, 7 og 8 gælder for etablering af husdyranlæg og gødnings- og ensilageopbevaringsanlæg på husdyrbrug og udvidelse og ændring heraf, der medfører forøget forurening. Afstandskravene i henhold til §§ 6, 7 og 8 i husdyrbrugloven måles til kanten af de pågældende anlæg.

Det er relevant at behandle afstandskravene i §§ 6, 7 og 8, da der er ansøgt om at etablere nyt produktionsareal til slagtekyllinger.

De ansøgte nyetableringer på husdyrbruget overholder de lovbestemte afstandskrav i husdyrbruglovens §§ 6-8, se Tabel 5.

Tabel 4 Oversigt over afstande fra anlæg på husdyrbruget til nærmeste punkt med afstandskrav jævnfør husdyrbruglovens §§ 6, 7 og 8.

Husdyrbrugloven	Afstandskrav til	Afstandskrav (m)	Afstand (m)	Bemærkninger om anlæg
§ 6	Byzone eller sommerhusområde (eksisterende eller fremtidigt)	50	3130 NØ (stald 1)	Øsby, fremtidig byzone
§ 6	Boligområde/Blandet bolig og erhverv (landzone der i lokalplan er udlagt til)	50	138 Ø (stald 1)  1370 S (koldrum)	Lokalplan 22-7 vedr. biogasanlæg  Hejsager – lokalplan 19.45-1 for boligområde ved Hejsager
§ 6	Nabobeboelse	50	771 (Stald 1)	Sydøst for anlæg til Hejsager Næsvej 135, 6100 Haderslev
§ 7	Kategori 1 natur	10	2600 (Stald 1)	Øst for anlæg (overdrev)
§ 7	Kategori 2 natur	10	870 (Stald 3)	Vest for anlæg (overdrev)
§ 8	Vandforsyningsanlæg (ikke almen vandforsyning)	25	321	Nordøst for anlæg (GEUS 152.675)
§ 8	Vandforsyningsanlæg (almen vandforsyning)	50	1260	Syd for anlæg (GEUS 152.354)
§ 8	Vandløb, dræn og søer > 100 m <sup>2</sup>	15/100*	170	Øst for anlæg
§ 8	Offentlig vej, privat fællesvej	15	17	Øst for anlæg
§ 8	Levnedsmiddelvirksomhed	25	Mere end 25 m	
§ 8	Beboelse på samme ejendom	15	685	Syd for anlæg
§ 8	Naboskel	30	28	Øst og vest

\* Ved etablering af anlæg til flydende husdyrgødning skal der være mindst 100 m til åbne vandløb og til søer med et areal større end 100 m<sup>2</sup>.

De fastsatte afstandskrav i § 6 er mindst 50 m til byzone, område i landzone, der i lokalplan er udlagt til boligformål, blandet bolig- og erhvervsformål eller til offentlige formål med henblik på beboelse, institutioner, rekreative formål og lign. samt til nabobeboelse. De generelle afstandskrav i § 6 er overholdt.

De fastsatte afstandskrav i § 7 er mindst 10 m til bestemte ammoniakfølsomme naturtyper, der benævnes som Kategori 1 natur og Kategori 2 natur. De generelle afstandskrav i § 7 er overholdt.

Der er fastsat afstandskrav i § 8 for vandforsyning (boring), vandløb, dræn, sø (100 m<sup>2</sup>), vej, levnedsmiddelvirksomhed, beboelse på samme ejendom er overholdt. Det generelle afstandskrav i § 8 til naboskel er ikke overholdt. De øvrige afstandskrav er overholdt. Der er søgt om dispensation for afstandskrav til naboskel.

#### **Fredninger, beskyttelseslinjer mv.**

Det vurderes, at det ansøgte ikke ligger indenfor fredninger, strand-, klit-, sø-, å-, skov-, kirke- og fortidsmindebeskyttelseslinje eller inden for beskyttede sten- og jorddiger (naturbeskyttelseslovens<sup>3</sup> §§ 16-19 og museumslovens<sup>4</sup> §§ 29 a og 29 e).

### Husdyrbrugets landskabelige placering og planmæssige forhold

Se ansøgers beskrivelse i Bilag 2, afsnit Landskab og afstande.

Det ansøgte projekt omfatter etablering af 3 nye Stalde som barmarksprojekt.

Staldene ønskes etableret på arealer beliggende frit i det åbne landskab. Placeringen er omgivet af marker, remiser og tekniske anlæg. I området er der flere store husdyrbrug og BioCirc Haderslev Biogas ApS. Området ved Grarupvej er præget af et åbent, morænelandskab med lette bakker og dale. Landskabet er præget af landbrug med store, dyrkede marker. I det let bølgende landskab bliver kyllingehusene bygget ind i landskabet og kommer nærmest til at fremstå sammenhængende med de tekniske anlæg på den modsatte side af vejen. I nedenstående tabel er angivet om anlægget er placeret indenfor beskyttede områder eller beskyttelseszoner, hvor der kan være særlige restriktioner.

### Området

Husdyrbruget ligger i landzone nord for Hejsager. I kommunens landskabskarakteranalyse ligger husdyrbruget i karakterområdet, K3 Starup landbrugsflade, Landskabets bærende karaktertræk er intensivt dyrkede arealer på en let bølgende landbrugsflade, med store marker med omkringliggende hegn, bevoksninger og afløbsløse lavninger og de store gårde. Landskabets middel skala og relative enkle karakter præger området. Karakteristisk for området er også dalstrøget ved Lønt med Grarup Sø, der gennemskærer området og de velbevarede landsbyer.

### Kommuneplanen

Husdyrbrugets beliggenhed i forhold til kommuneplanens landskabelige udpegninger fremgår af Tabel 5.

Tabel 5 Landskabelige udpegninger

Kommuneplan	Udpegning	Uddrag af retningslinje	Anlæg inden for udpegning
3.1.1	Særligt værdifulde landbrugsområder	Landbrugets udviklingsplaner og investeringsinteresser vægtes højt	Ja
3.3.1	Lavbundsarealer	Skal som udgangspunkt friholdes for byggeri og anlæg, som forhindrer genskabelse af det naturlige vandstands niveau.	nej
3.4.1	Naturområder, herunder særligt værdifulde	Hvis der undtagelsesvis tillades byggeri eller arealanvendelse, der forringer et naturområde, stilles krav om udlægning af nye områder.	nej
3.4.2	Økologiske forbindelser, herunder potentielle	Etablering af nye større anlæg, må ikke i væsentlig grad forringe dyre- og plantelivets spredningsmuligheder.	nej

<sup>3</sup> Naturbeskyttelsesloven - Bekendtgørelse af lov om naturbeskyttelse. Lovbekendtgørelse nr. 927 af 28. juni 2024

<sup>4</sup> Museumsloven – Bekendtgørelse af museumsloven. Lovbekendtgørelse nr. 1017 af den 7. juli 2025

3.4.3	Internationale naturbeskyttelsesområder (NATURA2000)	Skal friholdes for aktiviteter og anlæg, der kan forringe naturtyper og levesteder.	nej
3.5.1	Bevaringsværdige landskaber	Skal som udgangspunkt friholdes for byggeri og anlæg, Hvor det tillades, skal placering og udformning tilpasses til landskabet.	nej
3.5.2	Større sammenhængende landskaber	Friholdes for byggeri, der slører de visuelle og landskabelige sammenhænge. Placering og udformning skal tilpasses til landskabet.	nej
3.5.3	Værdifulde geologiske beskyttelsesområder	Bebyggelse må ikke sløre eller ødelægge landskabstrækkene, deres overgange og sammenhæng.	nej
3.5.4	Kystnærhedszonen	Funktionelt begrundet byggeri skal placeres bag ved eksisterende byggeri eller placeres på de påvirker kystlandskabet mindst mulig.	nej

Alle husdyrbrugets anlæg er beliggende indenfor fire udpegninger:

- Særligt værdifulde landbrugsområder

Retningslinjerne for de relevante udpegninger er:

**Særligt værdifulde landbrugsområder**

- I områder, der er udpeget som særligt værdifulde landbrugsområder, skal landbrugets udviklingsplaner og investeringsinteresser vægtes højt.

Det vurderes, at det ansøgte byggeri er i overensstemmelse med ovenstående retningslinjer, da byggeriet er erhvervsmæssigt nødvendigt.

Husdyrbruget ligger på K3 Starup landbrugsflade, hvor landskabets bærende karaktertræk er intensivt dyrkede arealer på en let bølgende landbrugsflade, med store marker med omkringliggende hegn, bevoksninger og afløbsløse lavninger og de store gårde. Det vurderes, at det ansøgte projekt er af homogen karakter, og det nye staldanlæg vil kunne placeres hensigtsmæssigt og er nødvendigt for at kunne udvikle området.

**Samlet vurdering**

Med den ansøgte placering og de oplyste byggematerialer vil husdyrbruget ikke være i strid med Kommuneplanens retningslinjer.

For at fastholde det ansøgte stilles der vilkår til placering, dimensioner og byggematerialer. Der stilles vilkår om dimensioner og farvevalg af hensyn til de landskabelige værdier.

**Naturvurdering**

Se ansøgers beskrivelse i Bilag 2, afsnit Ammoniak-natur.

Haderslev Kommune skal foretage vurdering af husdyrbrugets påvirkning af omkringliggende natur. I forbindelse med en husdyrproduktion vil der normalt ske en fordampning af ammoniak fra stalde og gødningslagre. En stor del af den fordampede ammoniak falder i kort afstand fra kilden, og kan derfor forringe kvaliteten af nærliggende naturområder.

I miljøgodkendelsesordningen er der som udgangspunkt taget det nødvendige hensyn til naturområder i kraft af krav til den maksimalt tilladte totaldeposition eller merdeposition af ammoniak til forskellige kvælstoffølsomme naturtyper, benævnt kategori 1, 2 og 3 naturområder.

Ammoniakdepositionen fra husdyrbruget skal overholde beskyttelsesniveauet i husdyrgodkendelsesbekendtgørelsen. Herudover ses der på beskyttede naturtyper efter naturbeskyttelsesloven samt Natura 2000-områder og bilag IV-arter jævnfør habitatbekendtgørelsen<sup>5</sup>.

### Beskyttede naturtyper efter husdyrbrugloven

Husdyrbrugloven og husdyrgodkendelsesbekendtgørelsen fastsætter beskyttelsesniveauer for en række kvælstoffølsomme naturtyper.

Haderslev Kommune har vurderet disse naturområder i nærheden af husdyrbruget, hvilket fremgår af tabel 7.

Tabel 6 Ammoniakdeposition til kategoriseret naturområder i nærheden af husdyrbruget.

<b>Kategori 1-natur</b>						
Naturpunkter	Ruhed	Afstand til anlæg (m)	Totaldeposition (kg N/ha/år)	Merdeposition (kg N/ha/år)		Beskrivelse
				8-års drift	Nudrift	
Kategori 1 Overdrev ø	Bn	2800	0,0	0,0	0,0	Ligger sydøst for anlægget
Kategori 1 mod sydøst	S	2640	0,1	0,1	0,1	Ligger nordøst for anlægget
<b>Kategori 2-natur</b>						
Naturpunkter	Ruhed	Afstand til anlæg (m)	Totaldeposition (kg N/ha/år)	Merdeposition (kg N/ha/år)		Beskrivelse
				8-års drift	Nudrift	
KAT 2 vest Vest	Bn	875	0,2	0,2	0,2	Ligger sydvest for anlægget
Kategori 2 Overdrev	Bn	1800	0,1	0,1	0,1	Ligger vest for anlægget
<b>Kategori 3-natur</b>						

<sup>5</sup> Habitatbekendtgørelsen – Bekendtgørelse om udpegning og administration af internationale naturbeskyttelsesområder samt beskyttelse af visse arter. Bekendtgørelse. nr. 1098 af den 21. august 2023.

Naturpunkter	Ruhed	Afstand til anlæg (m)	Totaldeposition (kg N/ha/år)	Merdeposition (kg N/ha/år)		Beskrivelse
				8-års drift	Nudrift	
Overdrev nord	Bn	1380	0,1	0,1	0,1	Ligger nordvest for anlægget
Sode skov	S	1480	0,2	0,2	0,2	Ligger sydøst for anlægget
nord	S	1150	0,3	0,3	0,3	Ligger nordøst for anlægget
nord	S	1360	0,1	0,1	0,1	Ligger nordvest for anlægget
Syd	Mk	530	0,3	0,3	0,3	Ligger syd for anlægget
Ammoniakfølsom skov	S	2350	0,1	0,1	0,1	Ligger nord for anlægget
Mose mod sydvest	S	930	0,3	0,3	0,3	Ligger vest for anlægget
Mose mod øst	S	2371	0,1	0,1	0,1	Ligger nord for anlægget

### Kategori 1-natur

Det nærmeste kategori 1-naturområde er aske- og elleskov, som findes 2,6 km nordøst for det ansøgte projekt. Skoven modtager 0,1 kg N/ha/år fra husdyrbruget. Det vurderes på denne baggrund, at kategori 1 naturen ikke vil blive påvirket væsentligt af det ansøgte.

### Kategori 2-natur

Det nærmeste kategori 2-naturområde er et overdrev, som ligger 875 m sydvest for husdyrbruget. Overdrevet modtager 0,2 kg N/ha/år i totaldeposition fra husdyrbruget. Dette er mindre end den maksimalt tilladte totaldeposition på 1,0 kg N/ha/år. Det vurderes derfor, at overdrevets naturtilstand ikke vil ændre sig som følge af det ansøgte projekt.

### Kategori 3-natur

De nærmeste og mest påvirkede kategori 3-naturområder er en potentiel ammoniakfølsom skov beliggende 530 m syd for anlægget.

Naturområdet modtager 0,3 kg N/ha/år i merdeposition fra husdyrbruget som følge af den ansøgte etablering. Da naturområderne modtager en merdeposition på mindre end 1 kg N/ha/år, er husdyrbruglovens krav om tilladt ammoniakdeposition overholdt. Det vurderes på den baggrund, at områdernes tilstand ikke vil ændre sig som følge af det ansøgte projekt.

### Beskyttede naturtyper efter naturbeskyttelsesloven

Naturbeskyttelseslovens § 3 omfatter søer større end 100 m<sup>2</sup>, udpegede vandløb, heder, moser, strandenge, strandsumpe, ferske enge og biologiske overdrev. Der må ikke foretages ændringer i

tilstanden af arealer, som er beskyttet af Naturbeskyttelseslovens § 3. Denne forpligtelse påhviler til enhver tid ejeren af arealet.

### Natura 2000-områder og bilag IV-arter

Ifølge habitatbekendtgørelsen §§ 6 og 10 er kommunen forpligtet til at lave en række vurderinger i forhold til Natura 2000-områderne og bilag IV-arterne, før den kan udstede en miljøgodkendelse efter husdyrbrugloven:

Nærmeste Natura 2000-område er område nr. 112, som omfatter habitatområde H96 og fuglebeskyttelsesområde F47. Den nærmeste del af området ligger 2,6 km nordøst for anlægget. Grundet afstanden fra husdyrbruget og beregninger, der viser, at totaldepositionen ved det nærmeste beskyttede naturområde i Natura 2000-området er 0,1 kg N/ha/år, vurderes det, at Natura 2000-området ikke ændrer tilstand i negativ retning på baggrund af det ansøgte.

Inden for en radius af 1.000 m fra husdyrbruget er der ikke registreret bilag IV arter. Tilstanden af søer og naturområder inden for samme radius forventes jf. ovenstående vurderinger ikke ændre sig som følge af den ansøgte udvidelse, ligesom anlægget ikke forventes af afskære en eventuel økologisk forbindelse mellem raste og fourageringssteder for bilag IV arter. Derfor vurderer Haderslev Kommune, at yngle- og rasteområder for bilag IV-padder ikke vil blive beskadiget eller ødelagt som følge af ammoniakdeposition fra husdyrbruget.

Samlet set vurderes ammoniakdeposition fra anlægget i det ansøgte projekt ikke at udgøre en væsentlig påvirkning af de nærmeste Natura 2000-områders udpegningsgrundlag. Ligeledes vurderes det, at ammoniakdeposition eller øvrige ansøgte ændringer ikke vil skade arter opført på habitatdirektivets bilag IV.

### Lugtgener

Se ansøgers beskrivelse i Bilag 2, afsnit Lugt.

Ansøgningssystemet Husdyrgodkendelse.dk har beregnet en teoretisk lugtgeneafstand for de tre beboelsestyper: Enkelt beboelse, samlet bebyggelse i landzone samt byzone. Geneafstanden (korrigeret geneafstand) er den minimumsafstand, der skal være fra husdyrbrugets lugtcentrum til de tre beboelsestyper, for at lugtgenekriteriet ikke overskrides. Naboejendomme med landbrugspligt eller ejendomme ejet af ansøger er ikke omfattet af genekriterierne for lugt.

Haderslev Kommune vurderer, at de afsatte punkter for de tre beboelsestyper er korrekte. De beregnede gener af lugt for de tre beboelsestyper fremgår af tabel 9. Lugten fra staldene er beregnet til i alt 158400 OU/s. Konsekvensafstanden er beregnet til 1024 m ud fra det samlede dyrehold og bruges til at afgrænse, hvilke naboer der får tilsendt udkastet i den generelle høring. I denne sag sendes udkastet til naboer, som ligger indenfor lugtgeneafstanden til byzone på 1275 m (idet lugtkonsekvenszonen på 1024 m er kortere end lugtgeneafstanden til byzone).

Tabel 7 Afstand og lugtgeneafstand til nærmeste enkelt beboelse, samlet bebyggelse og byzone.

Bebyggelse	Kumulation	Model	Korrigeret geneafstand (m)	Vægtet gennemsnitsafstand (m)	Genekriterie overholdt?
Hejsager Næsvej 125 Enkelt beboelse	0	Ny	428	807	Ja

Småkærvej 27 Samlet bebyggelse	0	Ny	897	966	Ja
Hejsager, Halk Sommerhusområde	0	Ny	1211	3121	Ja

Nærmeste nabo uden landbrugsdrift er adressen Hejsager Næsvej 125. Nærmeste samlet bebyggelse er Småkærvej 27 ved landsbyen Hejsager. Nærmeste sommerhusområde er Hejsager Strand (betegnet Hejsager, Halk i lugtberegningen). Der er ikke kumulation med andre landbrug. Afskæringskriteriet for lugt til beboelsestyperne enkelt beboelse, samlet bebyggelse og byzone er overholdt. Der er ikke anvendt teknologi til at reducere lugt fra husdyrbruget.

For alle husdyrbrug gælder, at lugtemissionen kan begrænses ved at opretholde en god staldhygiejne, og at produktionsforhold og arbejdsgange skal tilrettelægges således, at dannelse af lugtende stoffer minimeres. På baggrund heraf stiller Haderslev Kommune vilkår om, at bedriften skal drives og rengøres således, at lugtgener begrænses, herunder at staldanlæg skal rengøres minimum én gang årligt.

### Støjkilder og rystelser

Se ansøgers beskrivelse i Bilag 2, afsnit Støj.

Husdyrbrugets væsentligste stationære støjkilder vil være foderanlæg, varmevekslere og fyr. Foderanlægget vil støje i forbindelse med påfyldning og varmevekslere og fyr er en del af driften og vil være i drift, når der er dyr i stalden. Mobile støjkilder vil også bidrage til støj. Afhentning af kyllinger vil ske 7-8 gange årligt med en varighed af 1-2 dage, foderleverancer sker 1-3 gange ugentligt og maskinkørsel vil være en del af driften.

Haderslev Kommune vurderer sammenfattende, at støjen fra husdyrbruget ikke vil give anledning til væsentlige støjgener for de omkringboende eller overstige Miljøstyrelsens vejledende grænseværdier. De vejledende støjgrænser stilles som vilkår for at fastholde ansøger herpå. Såfremt tilsynsmyndigheden vurderer, at støjgrænserne ikke overholdes, kan denne påkræve dokumentation for, at grænserne overholdes, der stilles vilkår herom.

Gener i forbindelse med rystelser fra køretøjer og landbrugsmaskiner vurderes ikke at overstige, hvad der almindeligvis må forventes fra kørsler på landets veje. Eventuelle gener herfra minimeres ved hensynsfuld kørsel.

Der stilles ingen skærpende vilkår om rystelser.

### Støvgener

Se ansøgers beskrivelse i Bilag 2, afsnit Støv.

Husdyrbrugets væsentlig kilde til eventuelle støvgener kan være transport, fyldning af siloer, ventilationsluft og foderlevering. Støvende aktiviteter foregår indendørs eller i lukkede systemer, og der er asfaltbelægning omkring staldene. På baggrund af driften med de implementerede støvreducerende tiltag, vurderes det, at det ansøgte ikke vil medføre væsentlige gener for omgivelserne som følge af støv.

### Lysgener

Se ansøgers beskrivelse i Bilag 2, afsnit Belysning.

Ejendommens udendørslys bliver placeret ved porte og døre. Alt udendørslys vil kun være tændt efter behov og det er styret via sensor. Alle lys bliver placeret så ikke lyser ud fra matriklen. På den måde sikres at de ikke gener trafikanter og forbipasserende

Lysset inde i staldene vil ikke kunne ses udefra, da der ikke er vinduer i staldene. Haderslev Kommune vurderer ikke at driften vil medføre væsentlige lysgener.

### **Skadedyr**

Se ansøgers beskrivelse i Bilag 2, afsnit Fluor og skadedyr.

Husdyrbruget skal bestræbe at minimere gener fra fluer og skadedyr, hvilket fastholdes gennem vilkår om ryddelighed, foderopbevaring, og overholdelse af [retningslinjer for fluebekæmpelse](#) om at forebygge og bekæmpe forekomsten af fluer på husdyrbruget.

Konstateres der rotter på ejendommen, er der pligt til at anmelde det til kommunen eller til privat aktør, så bekæmpelse kan iværksættes hurtigst muligt.

Haderslev Kommune vurderer på baggrund af det oplyste, at der efter projektets gennemførelse med de stillede vilkår ikke vil ske en væsentlig opformering af fluer eller rotter på husdyrbruget, og at ejendommens skadedyrsbekæmpelse vil være tilfredsstillende.

### **Transport, til- og frakørsler**

Se ansøgers beskrivelse i Bilag 2, afsnit Transporter.

Med den ansøgte etablering estimerer ansøger, at der årligt vil være maksimalt 1,5 transporter til/fra husdyrbruget dagligt.

Ved vurdering af, om der forekommer gener fra transporter til og fra husdyrbruget, er det praksis at betragte landzonen som landbrugets erhvervsområde. Beboere, af boliger i landzone, må derfor som udgangspunkt acceptere visse ulemper, der kan være forbundet med at være nabo til et landbrug.

Haderslev Kommune vurderer på baggrund af husdyrbrugets lokalisering, at transporter ikke vil være til væsentlig gene for beboerne i området, og der stilles ingen særlige vilkår i forhold til transport.

### **Olie, kemikalier og affald**

Se ansøgers beskrivelse i Bilag 2, afsnit Affald.

Affald beskrevet i Haderslev Kommunes til enhver tid gældende affaldsregulativ for erhvervsaffald, [Haderslev Kommunes Regulativ for erhvervsaffald](#), skal håndteres efter denne. Andet affald håndteres efter generelle regler i affaldsaktørbekendtgørelsen<sup>6</sup> og affaldsbekendtgørelsen<sup>7</sup>. Fast og flydende farligt affald skal opbevares i overensstemmelse med Haderslev Kommunes [Forskrift for opbevaring af farligt affald og kemikalier](#). Der gøres desuden opmærksom på, at reglerne om opbevaring af olie, kemikalier og affald herfra også er beskrevet i denne forskrift.

---

<sup>6</sup> Affaldsaktørbekendtgørelsen – Bekendtgørelse om affaldsregulativer, - gebyrer og -aktører mv. Bekendtgørelse nr. 1743 af den 30. december 2024.

<sup>7</sup> Affaldsbekendtgørelsen – Bekendtgørelse om affald. Bekendtgørelse nr. 1749 af den 30. december 2024

Vi henviser i denne forbindelse også til, at det kun er tilladt at benytte affaldstransportører, til håndtering af genanvendelige affaldsfraktioner, der er registreret i Energistyrelsens affaldsregister. Se nærmere på [affaldsregistret](#).

Haderslev Kommune vurderer, at der ved opbevaring af råvarer, som fx olie, diesel og kemikalier skal stilles vilkår til opbevaring for at undgå forurening af jord og grundvand ved uheld. Der stilles derfor vilkår om at opbevaring af olie, diesel og kemikalier skal ske i overjordiske beholdere på fast plads uden afløb eller mulighed for afstrømning til terræn. Med disse forholdsregler mindskes risikoen for en punktforurening som følge af uheld under håndtering.

Der stilles vilkår om tankning af brændstof skal ske under opsyn. Vilkåret er stillet, da der er stor risiko for spild på jorden, der hvor traktorer og andre motoriserede landbrugsmaskiner påfyldes med brændstof.

Døde dyr opbevares i dakaspande, så lugt og sygdomsspredning så vidt muligt undgås. Der kan være opbevaring af døde kyllinger i frysere i stalden.

### **Spilde- og overfladevand**

Se ansøgers beskrivelse i Bilag 2, afsnit Vand og spildevand.

Afløbsplan fremgår af miljøkonsekvensrapporten under afsnittet Indretning.

For at beskytte det omkringliggende jord, grundvand og natur mod forurening med spildevand stilles der vilkår om, at der ikke må ske overfladeafstrømning med forurenende stoffer til det omgivende terræn fra befæstede arealer. Ligeledes stilles der vilkår om, at vask af maskiner mv., hvorfra der kan forekomme gødnings- og/eller sprøjterester, skal foregå på støbt plads og med bortledning af vaskevandet til gyllebeholder.

Haderslev Kommune vurderer, at der skal stilles vilkår om, at der ikke må ske overfladeafstrømning med forurenende stoffer til det omgivende terræn fra befæstede arealer af hensyn til beskyttelse af jord, grundvand og overfladevand.

Husdyrbrugets tagvand nedsives diffust.

Vaskevand fra husdyrbruget ledes til fortank til vaskevand på 99 m<sup>3</sup>, se afløbsplan i miljøkonsekventrapport.

Herved opfyldes kravene i husdyrgodkendelsesbekendtgørelsen om, at IE-brug skal have vilkår om at reducere mængden af spildevand og undgå risiko for forurening af jord og grundvand (§ 43, stk. 1, nr. 8 og 13).

### **Energi og vandforbrug**

Se ansøgers beskrivelse i Bilag 2, afsnit Energiforbrug og Vandforbrug.

#### **Energi**

I driften af staldene forbruges der strøm til væsentlige funktioner som ventilation, varmeveksler, fodring og lys. For at holde det samlede energiforbrug lavt, er der en kontinuerlig fokus på at vælge lavenergiløsninger ved renovering og reparationer, hvilket blandt andet inkluderer brugen af lavenergibelysning, lavenergi ventilatorer.

Selve ventilationen styres af et computerreguleret system, der optimerer driften ud fra både temperatur og fugtighed i staldene, samtidig med at elforbruget holdes i skak. Rengøring af ventilationsafkastene efter hvert hold bidrager desuden til en betragtelig reduktion i energiforbruget. Til opvarmning anvendes varmevekslere og til dels oliefyr, som er installeret på hver bygning og bidrager til den nødvendige varmetilførsel. Det skal bemærkes, at varmevekslerne også bruger elektricitet under deres drift.

I staldene opretholdes der lys døgnet rundt.

Samlet set vurderes det, at de implementerede teknologier og foranstaltninger er tilstrækkelige til at minimere det samlede elforbrug i kyllingehusene.

Det årlige forbrug af olie er ca. 100.000 l.

### **Vand**

Det årlige vandforbrug forventes at være på ca. 5 liter pr. produceret kylling. Med en produktion på 1,4 mio. kyllinger giver det et samlet forbrug på 7.000 m<sup>3</sup> til drikkevand. Hertil kommer ca. 3.000 m<sup>3</sup> til vask.

Ejendommen planlægger at modtage offentlig vand, men der er endnu ikke ansøgt herom. Dette vil ske i forbindelse med den endelige projektering.

Vandbesparelse i kyllingehusene realiseres gennem installation af drikkenipler. Disse nipler placeres i en højde, der letter dyrenes vandoptagelse og samtidig minimerer spild.

For at sikre hurtig opdagelse af problemer foretages der daglig kontrol af vandforbruget, hvilket er afgørende for straks at identificere og udbedre eventuelle lækager.

Derudover forventes det at etablere vandalarmer i tilknytning til alle kyllingehuse. Disse alarmer er indstillet til at udløses, hvis det registrerede vandforbrug overstiger en forudbestemt maksimalmængde, hvilket giver øjeblikkelig besked ved unormalt højt forbrug. Vandforbruget registreres mindst én gang årligt, så der kan reageres på unormalt vandforbrug. Der stilles egenkontrolvilkår herom for at fastholde ansøger på dette. Skulle vandforbruget stige over det estimerede, stilles der vilkår om, at der skal fremlægges tiltag for at nedbringe forbruget igen. Vedligehold og løbende reparation af vandinstallationer vil forhindre unødigt vandspild og -forbrug, og der stilles vilkår herom.

### **BAT ammoniakemission og BAT-redegørelse**

Se ansøgers beskrivelse i Bilag 2, afsnit BAT-AMMONIAK.

Der er et krav om vurdering af de væsentlige virkninger på miljøet og anvendelse af den bedste tilgængelige teknik, når produktionen er større end 40.000 stipladser til fjerkræ.

Slagtekyllingeproduktionen på Grarupvej 65 er et IE-brug med over 40.000 stipladser til slagtekyllinger, så der er krav om overholdelse af BAT-niveauet for ammoniakemission og om en BAT-redegørelse.

### **BAT Ammoniakemission**

Ammoniakemissionen fra husdyrbruget er højere end 750 kg NH<sub>3</sub>-N/år. I forbindelse med miljøgodkendelser af husdyrbrug med en ammoniakemission på mere end 750 kg N/år, skal ammoniakemissionen reduceres til et niveau svarende til BAT, dvs. "bedste tilgængelige teknik". Med begrebet "bedste tilgængelige teknik" menes den teknik, som mest effektivt giver et højt beskyttelsesniveau for miljøet i forhold til ammoniakemission.

Ved fastlæggelse af BAT-niveauet for ammoniak anvendes beregningerne i husdyrgodkendelse.dk. BAT-kravet beregnes ud fra EU's BAT-konklusion fra 21. februar 2017, som det fremgår af husdyrgodkendelsesbekendtgørelsen. Det er op til det enkelte husdyrbrug at beslutte, hvilke virkemidler, der tages i anvendelse for at opfylde BAT-emissionsgrænseværdien.

I forbindelse med behandling af denne ansøgning om miljøgodkendelse er der foretaget en vurdering af, om de beregnede emissionsgrænseværdier, der fastsættes som BAT-krav, overholdes. Desuden vurderes anvendte virkemidler til begrænsning af ammoniakemissionen. IE-husdyrbruget skal desuden redegøre for anvendelsen af bedste tilgængelige teknik inden for andre emner.

### **BAT-krav: Emissionsgrænseværdi for ammoniak**

Husdyrbrugets tab af ammoniak til omgivelserne beregnes som summen af emissionen fra stalde og opbevaringsanlæg. Beregningen af emissionen baseres på oplysninger om husdyrholdets dyretyper, staldanlæg, opbevaringsanlæg for husdyrgødning og valgte teknologier.

BAT-kravet i nærværende ansøgning er beregnet ud fra "Nyt (inkl. renoveret) staldafsnit", "Eksisterende staldafsnit, BAT-krav fastsat i tidligere afgørelse" samt "Eksisterende gødningsopbevaringsanlæg, BAT-krav fastsat i tidligere afgørelse" for den eksisterende gyllebeholder.

Beregning af ammoniakemissionen for det ansøgte projekt viser følgende:

Tabel 8 Ammoniakemission fra staldafsnit, gødningsopbevaringsanlæg og totalt fra husdyrbruget

	<b>Stalde</b>	<b>Gødningslagre</b>	<b>Total</b>
Samlet BAT krav (kg NH <sub>3</sub> -N/år)	5643	389	6032
Faktisk emission (kg NH <sub>3</sub> -N/år)	5275	243	5518
Forskel (kg NH <sub>3</sub> -N/år)	-	-	514
Vejledende BAT overholdt?	-	-	Ja

I forbindelse med miljøgodkendelser af husdyrbrug skal ammoniakemissionen reduceres til et niveau svarende til niveauet for BAT for den pågældende dyretype og staldsystem. Kravet betyder således, at husdyrbruget samlet set skal overholde de maksimale emissionsgrænseværdier, jf. bekendtgørelsens bilag 3, pkt. A, nr. 2, ved anvendelse af teknologier, der er udtryk for BAT, dvs. at miljøeffekten er opnåelig til en rimelig økonomisk udgift.

Som det ses i Tabel 8, er den faktiske totale ammoniakemission på 5518 kg NH<sub>3</sub>-N/år, og idet det samlede BAT-krav på baggrund af maksimale grænseværdier er beregnet til 6032kg NH<sub>3</sub>-N/år, er husdyrbrugets BAT i forhold til ammoniakemission overholdt. Der er desuden en ekstra reduktion på 514 kg NH<sub>3</sub>-N/år.

### **BAT redegørelse for IE-brug**

IE-husdyrbrug skal desuden redegøre for anvendelsen af bedste tilgængelige teknik inden for emnerne management, råvarer, energi og vand (husdyrgodkendelsesbekendtgørelsens bilag 1, punkt C).

Der er i miljøkonsekvensrapporten redegjort for:

- Management
- Energi
- Vand
- Råvarer, foder

BAT-redegørelsen indgår i ansøgers miljøkonsekvensrapport som påkrævet for et IE-husdyrbrug. Haderslev Kommune vurderer, at der for det ansøgte projekt i tilstrækkeligt omfang er redegjort for, at projektet lever op til kommunens BAT-niveau for en ejendom af pågældende størrelse.

### **Egenkontrol**

Se ansøgers beskrivelse i Bilag 2, afsnit Egenkontrol

Det er væsentligt, at der på husdyrbruget foretages egenkontrol, der indeholder dokumentation for den løbende overholdelse af vilkårene.

I godkendelsen fastsættes derfor egenkontrollvilkår om, at der skal være dokumentation for:

- Identificere og implementere uddannelses- og træningsprogrammer for bedriftspersonale.
- Føre journal over vand- og energiforbrug, mængde af husdyrfoder og opstået spild
- Have en nødfremgangsmåde til at håndtere ikke planlagte emissioner og hændelser.
- Iværksætte et reparations- og vedligeholdelsesprogram for at sikre, at bygninger og udstyr er i driftsklar stand, samt at faciliteterne holdes rene.
- Planlægge aktiviteter på anlægget korrekt, såsom levering af kyllinger materialer og fjernelse af produkter og spild

Løbende egenkontrol

- Foder tilpasses løbende.
- Der er lavet beredskabsplan, der beskriver forholdsregler i forbindelse med uheld med kemikalier, strømsvigt eller brand mv. Planen er synlig og tilgængelig for medarbejderne.
- Staldene gennemgås dagligt med henblik på at opdage lækager.
- Der foretages løbende service på ventilationsanlæg/foderanlæg, elkabler og pumper af aut. installatør.
- Alle elinstallationer efterses hvert 5. år.
- Der foretages rengøring af stalde og ventilationsanlæg efter hvert hold.
- Anlæg og tekniske installationer renses, vedligeholdes og udskiftes i en sådan grad, at det sikrer korrekt brug og effekt.
- Alle aktiviteter planlægges grundigt. Affald fjernes løbende fra ejendommen.
- Aftale med firma om rottebekæmpelse på ejendommen.
- Logbog for varmeveksler

- Dato for serviceeftersyn og rengøring af varmeveksler.
- Registrering af eventuelle fejl, alarmer eller driftsstandsninger.
- Udførte reparationer og udskiftninger.
- Energiforbrug tilknyttet varmeveksleren (måned- eller årsaflysning).

### **Risikoforhold**

For IE-husdyrbrug er det lovpligtigt at udarbejde en beredskabsplan for husdyrbruget, og der stilles derfor ikke særskilt vilkår hertil. Beredskabsplanen skal være kendt af husdyrbrugets medarbejdere og tilgængelig ved miljøtilsyn.

Haderslev Kommune vurderer herefter, at risici er minimeret, og at med udarbejdelse og regelmæssig opdatering af beredskabsplanen sikres begrænsning af følgerne af eventuelle uheld.

### **Ophør**

Se ansøgers beskrivelse i Bilag 2, afsnit Ophør af produktionen.

Det fremgår af husdyrgodkendelsesbekendtgørelsen, at ved ophør af aktiviteter på et IE-husdyrbrug bliver husdyrbruget omfattet af reglerne i jordforureningsloven, der omhandler afhjælpning af jord- og grundvandsforurening. Ophøret skal anmeldes til kommunen med oplæg til vurdering efter reglerne i jordforureningsloven. Anmeldelsen skal indsendes senest fire uger efter driftsophør.

Der stilles derfor vilkår om, at husdyrbruget skal meddele kommunen, hvis driften ophører, eller hvis produktionen nedsættes så meget, at ejendommen ikke længere er et IE-husdyrbrug.

Haderslev Kommune stiller vilkår om, oprydning og bortskaffelse af affald ved ophør af bedriften. Herunder at der skal træffes de nødvendige foranstaltninger for at undgå forureningsfare, dvs. alle opbevaringsanlæg skal tømmes og rengøres, og ejendommen skal fremstå i miljømæssig god stand.

Ved eventuelt ophør af produktionen, vil der efter Haderslev Kommunes opfattelse ikke ske en væsentlig indvirkning på miljøet fra produktionsanlægget hvis:

- Staldanlæg samt husdyrgødnings- og foderopbevaringsanlæg tømmes og rengøres grundigt.
- Miljøfarligt affald bortskaffes efter de til enhver tid gældende regler.

Herved opfyldes kravene i husdyrgodkendelsesbekendtgørelsen om, at IE-brug skal have vilkår om at undgå forureningsfare ved ophør (§ 43, stk. 1, nr. 12).

## D. Offentlighed og klagevejledning

### Annoncering af ansøgningen om miljøgodkendelse

Ansøgning om miljøgodkendelse har været offentlig annonceret fra den 21. maj 2026 med 14 dages høringsfrist på Haderslev Kommunes hjemmeside for at informere offentligheden om ansøgningen og tidligt inddrage denne i beslutningsprocessen (jf. husdyrbrugloven § 55 stk.3).

Der indkom ingen bemærkninger til høringen.

### Høring af naboer og parter om udkast til miljøgodkendelse

Orientering om udkast til miljøgodkendelse blev den 9. juni 2026 udsendt til høring hos naboer og andre beboere indenfor lugtkonsekvenszonen, samt til skønnede parter i sagen, ansøger selv og til andre berørte myndigheder med oplysning om en frist på 30 dage til at kommentere udkastet (jævnfør husdyrbruglovens § 56 og forvaltningslovens<sup>8</sup> § 19).

Er der andre parter som skal eller er blevet hørt? Fx i forbindelse med dispensationer.

Både ansøgningen og udkastet kunne ses på [Haderslev Kommunens hjemmeside under høringer og afgørelser](#) fra den 9. juni 2026 til den 9. juli 2026.

Kommunen modtog ingen høringssvar i høringsperioden.

ELLER Der indkom bemærkninger xx, vedrørende xxx støj, lugt xx. Resultatet af høringen er, at bemærkningerne har / har ikke givet anledning til ændringer. Se vurderingen i afsnit x.

Ansøger har i høringssvaret indsendt tilstrækkelig dokumentation for at drænet er fjernet, og ansøgning om dispensation er dermed ikke relevant.

Bemærkningerne har / har ikke givet anledning til xxxx . Ændringerne er foretaget i den endelige godkendelse.

### Annoncering af afgørelse

Miljøgodkendelsen er meddelt den xxdato.

Miljøgodkendelsen efter husdyrbrugloven er offentliggjort på [Digital Miljø Administration](#) den XXdato.

Orientering om denne afgørelse er sendt til følgende:

#### Som e-post eller brev:

Stenderup 2024, anders@agerboagro.dk

Xxxx , adresse - Indsendt bemærkning ifm. høring

#### Som e-mail med vedhæftet fil:

Ansøgers konsulent: HoffmannMiljø, hanne@hoffmannmiljo.dk

Danmarks Naturfredningsforening, Masnedøgade 20, 2100 København. dnhaderslev-sager@dn.dk

Dansk Ornitologisk Forening, DOF, Vesterbrogade 140, 1620 København V. natur@dof.dk

#### Som e-mail med link til hjemmesiden dma.mst.dk:

Styrelsen for Patientsikkerhed, Tilsyn og Rådgivning Syd, Nytorv 2, 1. sal, 6000 Kolding. trvest@stps.dk

Danmarks Fiskeriforening, Nordensvej 3, 7000 Fredericia. mail@dkfisk.dk

Ferskvandsfiskeriforeningen for Danmark, Wormstrupvej 2, 7540 Haderup. nb@ferskvandsfiskeriforeningen.dk

Arbejderbevægelsens Erhvervsråd, Reventlowsgade 14,1 1651 København V. ae@ae.dk

Forbrugerrådet, Fiolstræde 17, Postboks 12188, 1017 København K. fbr@fbr.dk

Lokalafdeling Danmarks Naturfredningsforening Haderslev, Bent Karlsson, Højgårdsvej 9, 6500 Vojens.

Bent.Karlsson1@outlook.dk

Lokalafdeling Danmarks Sportsfiskerforbund v/Morten Ringive. sydoestjylland@sportsfiskerforbundet.dk

Danmarks Sportsfiskerforbund, Skyttevej 4, 7182 Bredsten. post@sportsfiskerforbundet.dk

<sup>8</sup> Forvaltningsloven – Bekendtgørelse af forvaltningsloven. Lovbekendtgørelse nr. 433 af den 22. april 2014.

Dansk Ornitologisk Forening, Sønderjylland v/Jørn V. Sørensen, Kongevej 64, 6100 Haderslev.  
haderslev@dof.dk

## Klagevejledning

Hvem kan klage - Afgørelsen kan påklages til Miljø- og Fødevareklagenævnet af ansøgeren, klageberettigede myndigheder og organisationer samt enhver, som har en væsentlig, individuel interesse i sagens udfald, jævnfør husdyrbruglovens § 76. Når Haderslev Kommune modtager en klage, underretter kommunen straks ansøger om klagen. Der er ifølge offentlighedsloven ret til aktindsigt i alle dokumenter, der vedrører sagen.

Hvor skal der klages - Der skal klages via den elektroniske klageportal, se vejledning på [Den elektroniske klageportal](#). Klagen sendes gennem Klageportalen til Haderslev Kommune. Miljø- og Fødevareklagenævnet skal som udgangspunkt afvise en klage, der kommer uden om Klageportalen, hvis der ikke er særlige grunde til det.

Klagefrist - Klagefristen er fire uger fra den dag, miljøgodkendelsen er meddelt, dermed frem til **den xx.yy.20xx**. Er afgørelsen eller beslutningen offentligt bekendtgjort, regnes klagefristen dog altid fra bekendtgørelsen, jævnfør husdyrbruglovens § 79. En klage anses for indgivet, når den er tilgængelig for Haderslev Kommune på klageportalen.

Gebyr - Det er en betingelse for Miljø- og Fødevareklagenævnets behandling af en klage, at den, der klager, indbetaler et gebyr. Gebyret er på 900 kr. for private og 1.800 kr. for virksomheder og organisationer. Gebyret betales med betalingskort i klageportalen.

Opsættende virkning – Haderslev Kommune kan oplyse, at det af husdyrbruglovens § 81, stk. 1 fremgår, at en klage ikke har opsættende virkning, medmindre Miljø- og Fødevareklagenævnet bestemmer andet. Hvis du påbegynder udnyttelse af miljøgodkendelsen inden klagefristens udløb, er det på egen regning og risiko. Eller hvis opførelse af bebyggelse uden tilknytning til husdyrbrugets bebyggelsesareal Haderslev Kommune kan oplyse, at det af husdyrbruglovens § 81, stk. 3 fremgår, at en klage har opsættende virkning, medmindre Miljø- og Fødevareklagenævnet bestemmer andet.

Civilt søgsmål - Et eventuelt sagsanlæg skal jævnfør husdyrbruglovens § 90 være anlagt inden 6 måneder efter, at afgørelsen er modtaget, eller – hvis sagen påklages – inden 6 måneder efter, at den endelige afgørelse foreligger. Der skal anlægges sag via den elektroniske selvbetjening, se vejledning på [Den elektroniske selvbetjening](#).

**Bilag 1: Placering af kyllingestalde**





# Miljøkonsekvensrapport, § 16a Kyllinger

MATRIKEL: 825 - HEJSAGER, HALK, UNDER GRARUPVEJ 65  
INDSENDT FØRSTE GANG 12. JANUAR 2026  
VERSION 2, 28. APRIL 2026

## Krav til Miljøkonsekvensrapport

Nedenstående uddrag fra Bekendtgørelse om godkendelse og tilladelse m.v. af husdyrbrug, bilag 1, punkt E fastsætter minimumskravene til indholdet af miljøkonsekvensrapporten. Rapporten skal, udover eller med udgangspunkt i oplysningerne i punkt B, mindst omfatte følgende:

### Beskrivelse af det Ansøgte:

Rapporten skal indeholde en detaljeret beskrivelse af det ansøgte husdyrbrug med oplysninger om:

- 1) En beskrivelse af det ansøgte med oplysninger om
  - a. Det ansøgtes placering, udformning, dimensioner og andre relevante særkender.
  - b. Det ansøgtes forventede væsentlige og eventuelle kumulative indvirkninger på miljøet.
  - c. Det ansøgtes særkender eller de foranstaltninger, der påtænkes truffet for at undgå, forebygge eller begrænse og om muligt neutralisere forventede væsentlige skadelige indvirkninger på miljøet.
  - d. Den eller de rimelige alternative løsninger, som ansøger har undersøgt, og som er relevante for det ansøgte og dets særlige karakteristika, samt hovedårsagerne til den eller de valgte løsninger under hensyn til det ansøgtes indvirkninger på miljøet.
  - e. Alle yderligere oplysninger omhandlet i bilagets punkt F nedenfor, som er relevante for de særlige karakteristika, der gør sig gældende for det ansøgte og for det miljø, der kan forventes at blive berørt.
- 2) Samlet, Ikke-teknisk Resumé: Et samlet, ikke-teknisk resumé af oplysningerne, hvis det ansøgte vedrører et IE-husdyrbrug.
- 3) Ekspertinformation: Oplysning om den kompetente ekspert, der har udarbejdet miljøkonsekvensrapporten.

### Indholdsvurdering:

Miljøkonsekvensrapporten inkluderer, ud over kravene specificeret i Bilag 1, Punkt E, alle relevante oplysninger i henhold til bekendtgørelsens Bilag 1, Punkt F.

Det er ansøgers vurdering, at nærværende rapport er fuldstændig og indeholder samtlige oplysninger, som er påkrævet for en miljøkonsekvensrapport i henhold til gældende lovgivning.

De indsatte luftfoto m.v. stammer fra [www.husdyrgodkendelse.dk](http://www.husdyrgodkendelse.dk), Naturdata.dk eller [www.arealinfo.dk](http://www.arealinfo.dk).

Grarupvej 65, 6100 Haderslev

## **Indholdsfortegnelse**

<b>BAGGRUND FOR ANSØGNINGEN</b>	<b>3</b>
<b>IKKE TEKNISK RESUMÉ</b>	<b>4</b>
<b>BASISOPLYSNINGER OM HUSDYRBRUGET OG ANSØGER</b>	<b>6</b>
<b>INDRETNING</b>	<b>7</b>
<b>GØDNINGSSOPBEVARING</b>	<b>9</b>
<b>DRIFT AF ANLÆG</b>	<b>13</b>
<b>LANDSKAB OG AFSTANDE</b>	<b>21</b>
<b>LUGT</b>	<b>28</b>
<b>AMMONIAK – NATUR</b>	<b>28</b>
<b>BAT- AMMONIAK</b>	<b>31</b>
<b>TEKNOLOGIER OG TIL- OG FRAVALG AF TEKNOLOGI</b>	<b>32</b>
<b>FORVENTEDE VÆSENTLIGE OG EVENTUELLE KUMULATIVE INDVIRKNINGER PÅ MILJØET OG BEGRÆNSNING HERAF</b>	<b>34</b>
<b>OPHØR AF PRODUKTIONEN</b>	<b>36</b>

## Baggrund for ansøgningen

Denne miljøkonsekvensrapport indeholder beskrivelser af en ansøgning om etablering af et nyt husdyrbrug til slagtekyllingeproduktion på en mark ved Grarup, Haderslev Kommune. Det påtænkte areal er beliggende primært på Matrikel: 825 - Hejsager, Halk. Staldene ligger indover to matrikler (825 og 90) som vil blive sammenlagt inden der bliver bygget på marken

Hovedansøgningen omhandler opførelse af 3 nye slagtekyllingehuse på bar mark. De 3 nye huse vil blive opført som tidssvarende staldanlæg, der lever op til de nyeste krav inden for dyrevelfærd og miljøbeskyttelse.

Ejer planlægger at etablere en produktion udelukkende med slagtekyllinger. I den forbindelse vil der blive opført og indrettet tre identiske eller næsten identiske staldbygninger, der er designet til denne produktionsform. Der er tale om et helt nyt anlæg uden eksisterende staldbygninger.

Etableringen vil blive foretaget i én samlet etape eller potentielt i mindre etaper. For at skabe et overblik over den planlagte drift og den anvendte teknologi, herunder eventuelle miljøteknologier, er der udarbejdet et beregninger i husdyrgodkendelse.dk

Det samlede produktionsareal for de 3 slagtekyllingehuse vil udgøre et areal på 9.900 m<sup>2</sup>.

Da det planlagte produktionsareal overstiger grænsen på 40.000 slagtekyllingepladser, laves ansøgningen efter Bekendtgørelse af lov om husdyrbrug og anvendelse af gødning m.v. § 16 a, Stk. 2, hvilket betyder, at der skal udarbejdes en miljøkonsekvensrapport for det nye husdyrbrug.

## Ikke teknisk resumé

I dette resumé er ansøgningens hovedpunkter kort belyst, så der kan skabes et overblik over indholdet i ansøgningen. Hvert punkt er beskrevet mere konkret i selve ansøgningen

### Ansøgningens omfang

Der søges om miljøgodkendelse til etablering af et nyt husdyrbrug til slagtekyllingeproduktion på ejendommen beliggende på Matrikel 825, Hejsager, Halk ved Grarup, Haderslev Kommune.

Ansøgningen omhandler opførelse af 3 nye slagtekyllingehuse på bar mark. Da der er tale om nyetablering, er der ingen eksisterende stalde, der tages ud af drift.

Dette projekt omhandler et samlet produktionsareal på 9.900 m<sup>2</sup> fordelt på de tre nyopførte slagtekyllingehuse. Ansøgningen er udarbejdet som en ny godkendelse efter Husdyrlovens § 16 a, da det samlede produktionsareal til slagtekyllinger overstiger de grænseværdier, der udløser krav om enten en miljøgodkendelse eller en miljøkonsekvensrapport.

### Husdyrgødning

Dybstrøelsen fjernes fra staldene ved holdskifte, hvilket sker cirka 8 gange årligt.

Dybstrøelsen læsses direkte i container og køres straks væk fra ejendommen via en port i gavlen af staldene.

Der forefindes derfor ingen stationære gødningslagre ved slagtekyllingestaldene.

### Vand og spildevand

Ejendommen forventes vandforsynet fra offentligt vand. Vandet anvendes overalt på bedriften og vil blive brugt til drikkevand og i forbindelse med vask af stalde

Vaskevandet opsamles i en mindre fortank og udsprinkles på markerne når vejrforholdene tillader det. Der udsprinkles således ikke på frossen, snedækket eller vandmættet jord.

Spildevand fra forrummet afledes til septiktank.

### Lugt og afstandskrav

Lugt bliver beregnet i husdyrgodkendelse.dk. Husdyrgodkendelse.dk er det ansøgningssystem der bliver brugt til at vurdere alle danske landbrug forud for tilladelser og godkendelser. Her på placeringen viser beregningerne, at der er plads til at udføre, det ansøgte projekt uden nogen form for overskridelse af lugtgenekravene.

Geneafstanden til naboer, samlet bebyggelse og byzone er overholdt

Alle afstandskrav er ligeledes overholdt.

### Støv og støj

Indkørslen til ejendommen bliver belagt med grus. Det vil i tørre perioder kunne støve.

Rundt om bygningerne og mellem dem bliver der lagt asfalt for at sikre rene og kørefaste forhold.

Genetablering af aktiviteter på bedriften vil ikke støje eller støve udenfor matriklen.

### Transporter

Fremover vil der komme ca. 1,5 transporter pr dag til ejendommen. Det tilstræbes at planlægge alle transporter inden for normal arbejdstid, dog køres kyllingerne til slagt i aftentimerne, da slagtingerne foregår om natten.

### Beliggenhed og planmæssige forhold

Staldene ønskes etableret på arealer beliggende frit i det åbne landskab. Placeringen er omgivet af marker, remiser og tekniske anlæg. I området er der flere store husdyrbrug og biogasanlægget.

Ejendommen er placeret uden for kommuneplanlagte zoner, og det er vurderet, at staldenes placering vil passe godt ind i det omkringliggende landskab, som allerede er præget af landbrugsdrift.

### Ammoniak

Udledningen af ammoniak fra staldene bliver vurderet på baggrund af beregninger foretaget i husdyrgodkendelse.dk. Resultatet viser at varmeveksler i staldene holder udledningen på et niveau der overholder kravene fastsat i lovgivningen.

### BAT i forhold til ammoniakfordampning

Husdyrbruget overholder BAT-kravet for ammoniakfordampning. I de tre nye slagtekyllingehuse installeres Rokkedahl eller Munters varmevekslere som den primære ammoniakreducerende teknologi.

Varmevekslerne reducerer ammoniakfordampningen til et niveau, der overholder det konkrete BAT-krav for konventionelle slagtekyllinger, med 368 kg N/år ud over det krævede. Foderstrategi med korrekt protein- og fosforindhold bidrager ligeledes til at reducere kvælstoftab.

Der er ikke foretaget fravalg af relevante BAT-teknologier i relation til ammoniakfordampning.

### Natur

Alle afskæringskriterier i forhold til deposition af ammoniak i naturområder er overholdt. På den baggrund kan det vurderes at der ikke er risiko for tilstandsændringer i de nærtliggende naturområder.

## Basisoplysninger om husdyrbruget og ansøger

### Husdyrbruget

Bedrift Cvr	45020541
Husdyrbrugets navn	Kyllinger ved Hejsager
Beliggenhedsadresse	Grarupvej 65
Postnummer	6100
By	Haderslev

### Ansøger

Ansøgersnavn	Stenderup 2024
Ansøgeradresse	Stenderupvej 30
Ansøgerpostnummer	6100
Ansøgerby	Haderslev
Ansøgetelefon	24818899
Ansøger-email	Anders@agerboagro.dk

### Ejer

Ejersnavn	Stenderup 2024
Ejeradresse	Stenderupvej 30
Ejerpostnummer	6100
Ejerby	Haderslev
Ejertelefon	22616699
Ejer-email	

### Konsulent

Konsulent Cvr	43942565
Konsulent virksomhedsnavn	HoffmannMiljø
Konsulentnavn	Hanne Hoffmann
Konsulentadresse	Adelvej 29
Konsulentpostnummer	6500
Konsulentby	Vojens
Konsulenttelefon	25398884
Konsulent-email	hanne@hoffmannmiljo.dk

### Ejendom

Ejendomsnummer	9118082
CHR numre	95042

### Matrikler på ejendomsnummer

Matrikel: 756 - Hejsager, Halk
Matrikel: 821 - Hejsager, Halk
Matrikel: 825 - Hejsager, Halk
Matrikel: 822 - Hejsager, Halk
Matrikel: 90 - Grarup Ejerlav, Grarup
Matrikel: 826 - Hejsager, Halk
Matrikel: 18 - Hejsager, Halk
Matrikel: 823 - Hejsager, Halk

Beregningerne er foretaget i skema nummer 252 630

## Indretning

Projektet omhandler opførelsen af tre (3) nye slagtekyllingehuse på ejendommen. Husene planlægges opført med følgende dimensioner og specifikationer:

Staldbygninger

- 3 kyllingehuse.

- Hvert kyllingehus måler 135 m x 25 m
- Produktionsareal 3.300 m<sup>2</sup> pr. hus, hvilket giver et samlet produktionsareal på 9.900 m<sup>2</sup>
- Opføres i paneler.
- Gavle og sider opføres i antracitgrå elementer.
- Der etableres gavlventilation mod syd og evt. nord.

#### Højde og Tag:

- Højde: Cirka 7,75 m til kip med en taghældning på ca. 15 grader
- Taget vil være gråt

#### Teknik- og Servicefaciliteter

- Hvert hus udstyres med et forrum (ca. 3 x 15 m)
- to varmevekslere
- koldrum og fodervægtsrum (hver ca. 2,5 x 4m)

#### Foderlagring

Der etableres foderlagring ved hvert hus:

- 3 glasfiber fodersiloer pr. stald.
- Maksimalt 60 m<sup>3</sup> pr. silo.
- Højde: Maksimalt 12,5 m høje.
- Farve: Siloerne forventes at blive grålige

#### Afløbssystem og Vaskevandshåndtering

- Uden for hver port etableres der et betonareal med afledning til samletanken for vaskevand.
- Til sanitært spildevand etableres en septiktank på 10 m<sup>3</sup> mod nord. Endelig placering bliver fastlagt i forbindelse med byggeansøgningen.
- Vaskevandet ledes til en pumpebrønd syd for staldene, hvorfra det pumpes en delvist nedgravet samletank på 99 m<sup>3</sup>



1 Afløbsplan over vaskevand

### Regnvand

- Regnvand nedsives omkring bygningerne som opføres uden tagrender.

### Udenomsarealer

- Foruden betonpladsen ved portene etableres der asfalt rundt om bygningerne

I husdyrgodkendelse.dk er staldene indtegnet som nedenfor og produktionsarealerne er der ingen tegninger på, men disse vil blive udarbejdet så produktionsarealernes størrelse ikke overskrider det ansøgte.

Staldnavn	Staldstørrelse (m2)	Ventilation	Kildehøjde	Produktion	Produktionsareal (m2)

Ansøgt drift						
3	3375	Mekanisk ventilation	6 m	(#816836) konventionelle slagtekyllinger	Kyllinger,	3.300
2	3375	Mekanisk ventilation	6 m	(#816837) Kyllinger, konventionelle slagtekyllinger		3.300
1	3375	Mekanisk ventilation	6 m	(#816838) Kyllinger, konventionelle slagtekyllinger		3.300
<b>Sum</b>						<b>9.900</b>

### Gødningsopbevaring

Komposteret dybstrøelse fra kyllinger bortskaffes på en af tre måder:

1. Levering til biogasanlæg.
2. Oplagring i markstak.
3. Direkte udbringning på marken.

Denne fleksibilitet betyder, at der i princippet er uendelig opbevaringskapacitet til dybstrøelsen, hvilket sikrer, at kapaciteten er klar, også hvis dybstrøelse senere skal leveres til biogasanlæg.

I tilknytning til ejendommens bebyggede arealer er der 3 ældre gyllebeholdere. Disse er alle i drift og gennemgår 10-årige beholderkontrol. Fra beholderne bliver der håndteret gylle og eller biomasse, som bliver brugt til at gøde bedriftens arealer.

Opbevaringslagre					
Navn	Lagertype	Yderligere oplysninger	Bedste tilgængelige opbevaringsteknik	Dimension	Areal (m <sup>2</sup> )
<b>Ansøgt drift</b>					
GB 1983	Flydende				242
GB 1991	Flydende				267
GB 1997	Flydende				463
<b>Nudrift</b>					
GB 1983	Flydende				242
GB 1991	Flydende				267
GB 1997	Flydende				463
<b>8 års drift</b>					
GB 1983	Flydende				242
GB 1991	Flydende				267
GB 1997	Flydende				463
Opbevaringslagre med miljøteknologi					
Lageravn	Beskrivelse af miljøteknologi	NH <sub>3</sub> -N effekt (%)			
<b>Ansøgt drift</b>					
GB 1991	Overdækning	50,0			
GB 1997	Overdækning	50,0			
<b>Nudrift</b>					
GB 1991	Overdækning	50,0			
GB 1997	Overdækning	50,0			
<b>8 års drift - Ingen data</b>					

I forbindelse med denne udvidelse sker der ingen ændring i driften af gyllebeholderne, og de er derfor ikke nærmere beskrevet i denne rapport.

Oversigtskort over placering af stalde



2. Placering indtegnet i Husdyrgodkendelse.dk

Som det fremgår af oversigtskortet, bliver staldene etableret på en åben mark hvor der ikke ligger bygninger i forvejen. Oplysninger om indpasning i landskabet bliver beskrevet i afsnittet Landskab og afstande.

#### Samdrift med andre husdyrbrug

Ejer er tilknyttet husdyrproduktion på følgende andre ejendomme

- Stenderupvej 28A, 6100 Haderslev
- Stenderupvej 23, 6100 Haderslev

Driften af ejendommene ovenfor bliver udført af et andet selskab, Agerbo Agro ApS.

Produktionerne er hverken teknisk, driftsmæssigt og forureningsmæssigt forbundne. Afstanden mellem husdyrejendommene bevirker at de ikke er forureningsmæssigt forbundne, og samtidigt fungerer de som selvstændige enheder uden sammenkoblede foder og gyllesystemer.

#### Biaktiviteter

Der er ingen biaktiviteter knyttet til produktionen.

**Erhvervsmæssig nødvendighed**

Det er Styrelsen for Grøn Arealomlægning og Vandmiljø's generelle vurdering, at byggerier, der er tiltænkt til anvendelse inden for husdyrbrug, i langt de fleste tilfælde vil blive betragtet som erhvervsmæssigt nødvendige.

Dette specifikke projekt omfatter opførelsen af tre nye kyllingehuse, som udelukkende er dimensioneret og tiltænkt til slagtekyllingeproduktion. Staldene er ikke opført større end det aktuelle behov tilsiger, og deres design muliggør fleksibel anvendelse, idet de kan huse både de traditionelle hurtigt voksende kyllinger og de langsommere voksende racer.

Hvad angår placeringen af de nye stalde, er det en forudsætning, at de opføres uden direkte tilknytning til eksisterende bygningsmasse. Denne afstand til andre bygninger er en direkte konsekvens af et hensyn til overholdelse af lugtgenekriterierne, som skal sikre, at projektet lever op til miljømæssige krav og minimerer generne for naboerne.

## Drift af anlæg

I det følgende afsnit bliver driften af anlægget nærmere beskrevet

### Transport og til- og frakørselsforhold



#### 3. Angivelse af transportveje

Adgang til staldene kommer til at ske via nye indkørsler. Der bliver etableret to indkørsler. Afstanden mellem indkørslerne bliver ca. 140 meter. Ved den nordlige indkørsel er der i dag en overkørsel til marken.

Indkørslerne bliver asfalteret for at undgå svineri på vejene.

Oversigtsforholdene er gode.

Inden etablering af indkørslerne vil der blive søgt om godkendelse ved vejmyndigheden.

Der er følgende transporter til og fra ejendommen

		Ansøgt	
Til anlægget			
	Dyr til ejendommen	8 (1 læs pr hold)	Mandag-fredag kl. 7-18 Lørdag kl. 7-14 (1 time)
	Foder	135	Mandag-fredag kl. 7-18 Lørdag kl. 7-14 (1 time)
	Strøelse	8	Mandag-fredag kl. 7-18 Lørdag kl. 7-14 (1 time)
	Olie	18	Mandag-fredag kl. 7-18 Lørdag kl. 7-14 (1 time)
	Diverse	12	Mandag-fredag kl. 7-18 Lørdag kl. 7-14 (1 time)
Fra anlægget			
	Dyr fra ejendommen	8 (35 læs pr hold, 280 pr år)	Mandag-fredag 02-22 (1/2 time)
	Affald	12	Mandag-fredag kl. 7-18 Lørdag kl. 7-14 (1 time)

	DAKA	20	Mandag-fredag 02-20 (1/2 time)
	Dybstrøelse	80	Mandag-fredag 02-20 (1/2 time)
I alt		573	

Ovenstående skema viser en sammentælling af transporter over året. Antallet svarer til ca. 1,5 transport pr dag.

Anlæggets adgang sikres via de to nyetablerede indkørsler. Den første indkørsel er strategisk placeret i den nordlige del af anlægget, mens den anden indkørsel er placeret mod syd, hvilket tilsammen skaber et komplet og fleksibelt trafik flow for hele området. Denne opsætning muliggør en effektiv afvikling af den trafik, i perioder med afhentning, rengøring og levering af kyllinger samt transport af strøelse og biomasse. Foderleveringer og afhentning af dyr til slagt administreres af leverandørerne og slagteriet, hvorfor det ikke er muligt at begrænse disse til normal arbejdstid.

Det tilstræbes dog at planlægge alle transporter inden for normal arbejdstid, dog køres kyllingerne til slagt i aftentimerne, da slagtingerne foregår om natten.

Det er ikke muligt at rykke transporterne, da det vil betyde lange ventetider for kyllingerne i lastbilerne, hvilket vil være dårlig dyrevelfærd.

### **Energiforbrug**

I driften af staldene forbruges der strøm til væsentlige funktioner som ventilation, varmeveksler, fodring og lys. For at holde det samlede energiforbrug lavt, er der en kontinuerlig fokus på at vælge lavenergiløsninger ved renovering og reparationer, hvilket blandt andet inkluderer brugen af lavenergibelysning, lavenergi ventilatorer.

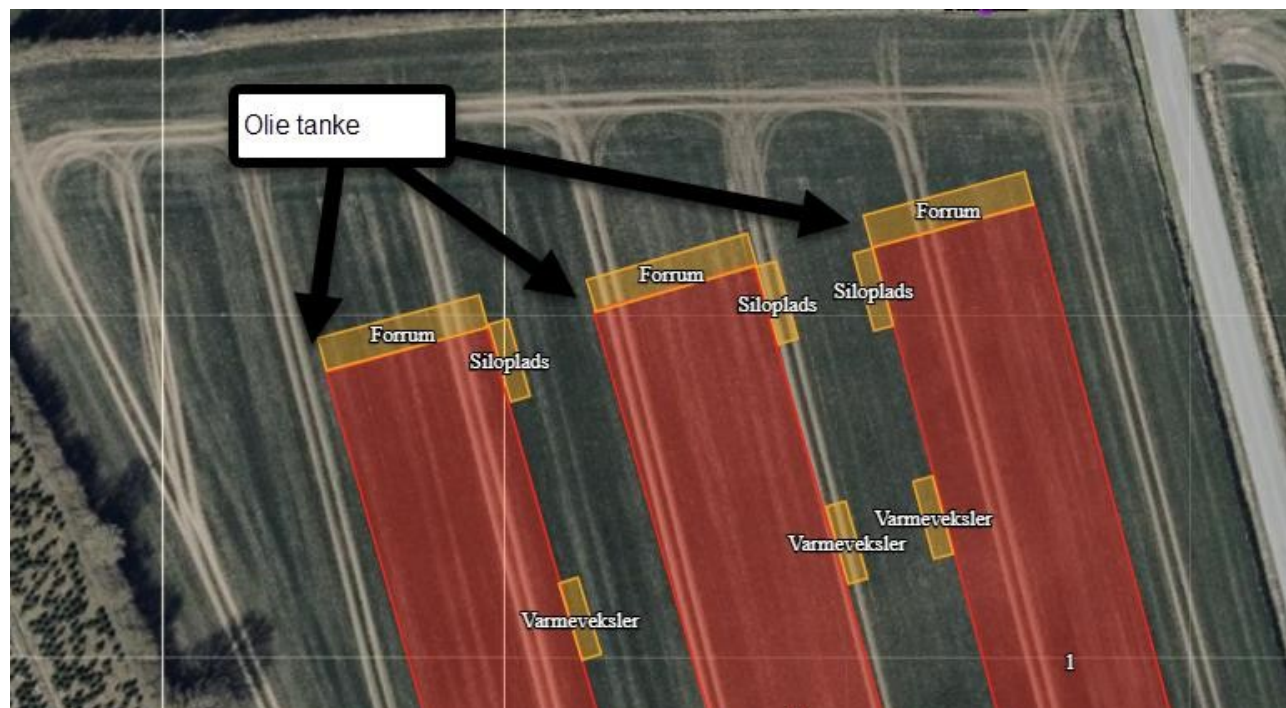
Selve ventilationen styres af et computerreguleret system, der optimerer driften ud fra både temperatur og fugtighed i staldene, samtidig med at elforbruget holdes i skak. Rengøring af ventilationsafkastene efter hvert hold bidrager desuden til en betragtelig reduktion i energiforbruget.

Til opvarmning anvendes varmevekslere og til dels oliefyr, som er installeret på hver bygning og bidrager til den nødvendige varmetilførsel. Det skal bemærkes, at varmevekslerne også bruger elektricitet under deres drift.

I staldene opretholdes der lys døgnet rundt.

Samlet set vurderes det, at de implementerede teknologier og foranstaltninger er tilstrækkelige til at minimere det samlede elforbrug i kyllingehusene.

Det årlige forbrug af olie er ca. 100.000 l



Figur 4 Kort med placering af olietanke

Sker der spild af olie ved tankning og påfyldning, vil dette øjeblikkeligt blive opsamlet.

### Vandforbrug

Det årlige vandforbrug forventes at være på ca. 5 liter pr. produceret kylling. Med en produktion på 1,4 mio. kyllinger giver det et samlet forbrug på 7.000 m<sup>3</sup> til drikkevand  
Hertil kommer ca. 3.000 m<sup>3</sup> til vask.

Ejendommen planlægger at modtage offentlig vand, men der er endnu ikke ansøgt herom. Dette vil ske i forbindelse med den endelige projektering.

Vandbesparelse i kyllingehusene realiseres gennem installation af drikkenipler. Disse nipler placeres i en højde, der letter dyrenes vandoptagelse og samtidig minimerer spild.

For at sikre hurtig opdagelse af problemer foretages der daglig kontrol af vandforbruget, hvilket er afgørende for straks at identificere og udbedre eventuelle lækager.

Derudover forventes det at etablere vandalarmer i tilknytning til alle kyllingehuse. Disse alarmer er indstillet til at udløses, hvis det registrerede vandforbrug overstiger en forudbestemt maksimalmængde, hvilket giver øjeblikkelig besked ved unormalt højt forbrug.

### Restvand

Husholdningsspildevand og sanitært spildevand afledes til septiktank på 10 m<sup>3</sup> som tømmes engang årligt.

Der etableres ingen tagrender så regnvandet nedsives omkring bygningerne.

### Belysning

Ejendommens udendørslys bliver placeret ved porte og døre. Alt udendørslys vil kun være tændt efter behov og det er styret via sensor. Alle lys bliver placeret så ikke lyser ud fra matriklen. På den måde sikres at de ikke generer trafikanter og forbigående.

Lyset inde i staldene vil ikke kunne ses udefra, da der ikke er vinduer i staldene.

## Støj

På en ejendom som denne er der både stationære og mobile støjkilder. Herunder beskrives støjkilderne

### Stationære Støjkilder

Den mest konstante støjkilde ved den daglige drift er selve ventilationsanlægget. Ventilationsanlægget, med udsugninger ved kip og indsugningsventiler, kører kontinuerligt for at sikre det rette klima og kan derfor give anledning til støj hele døgnet.

Andre stationære kilder, der bidrager til støjen i perioder, inkluderer:

- **Foderanlægget:** Støj opstår i forbindelse med fyldning af fodersiloerne, hvor der kan forventes støj under indlæsning af foder. Dette er typisk en monoton, højfrekvent lyd.
- **Varmevekslere og fyr:** Disse komponenter, som er en del af klimastyringen, kan også bidrage med støj under deres drift.

### 2. Mobile Støjkilder

Støj fra mobile kilder er ofte kortvarig, men kan være mere intensiv i perioder:

- **Kyllingeafhøntninger:** Dette er en væsentlig kilde til støj og sker typisk omkring 7-8 gange årligt og kan foregå både i dag- og nattetimerne over 1-2 dage pr. gang. Støjen kommer fra truck- og lastbilkørsel, samt selve indfangningen og transporten af kyllinger ud til lastbilerne.
- **Foderleverance:** Levering af foder sker typisk 1-3 gange om ugen, med flest leverancer i slutningen af produktionsperioden.
- **Maskinkørsel:** Almindelig kørsel med landbrugsmaskiner i forbindelse med driften, såsom udrensning og opstart af stald.

	Kildestyrke DB(A)	Kildehøjde	Drifttid	Placering
Ventilationsafkast	65-73	8 m	Hele året	Tagflade
Ud-/indlevering af dyr	102	1 m	Gns. 2 timer om ugen	Udlevering
Foderlevering	108	1,5 m	Gns. 4 timer om ugen	Foderlade
Vask af stalde og udlevering	105	1,5 m (Indendørs)	Gns. 1 time om dagen	I stalde og udlevering

Oplysninger om DB(A) er taget fra Landbrugsrapporten "[støj i Landbruget – en eksempelsamling](#)" og oplyst af SKOV A/S

Ovenstående skema viser hvor og hvornår der kan forventes støjende aktiviteter. Det er vurderet at støj ikke vil være til gene for de omkringboende.

### Rystelser

Der forventes ingen aktiviteter der kan bidrage med rystelser udenfor matriklen.

Virksomheden vil overholde grænseværdier for Lavfrekvent støj, infralyd og vibrationer i eksternt og internt miljø fra Orientering fra Miljøstyrelsen, nr. 9, 1997 Tabel 1 og 2.

### Støv

Ejendommens drift forventes ikke at kunne medvirke til væsentlige støvgener. Der kan forekomme støv i forbindelse med:

- Transport.
- Fyldning af siloer
- Ventilationsluft
- Foderlevering

Genebegrænsende foranstaltninger:

- Foder opbevares i tætte siloanlæg.
- Asfaltering af veje

Alle støvende aktiviteter sker indendørs eller i lukkede systemer og derfor vurderes de ikke at genere omkringboende. Kørsel foregår ved lav hastighed og støver ikke betydeligt.

### Fluer og skadedyr

På landbrugsejendomme kan der forekomme skadedyr som f.eks. fluer og

rotter mv. - Ejendommen holdes pæn og ryddelig - Gulve er fejlet.

- Vegetation langs bygninger fjernes.
- Huller/rørgennemføringer reparerer.
- Døre/Porte holdes så vidt muligt lukket
- Oplag af "diverse" sættes på paller eller strøer.

Fluegener

- Bekæmpelse af fluer forventes ikke nødvendig da kyllingerne vil spise fluerne.

Rottebekæmpelse

- Der er abonnementsaftale vedr. rottebekæmpelse.

Det er vurderet, at ejendommens skadedyrsbekæmpelse er tilfredsstillende, da retningslinjerne fra AU Institut for Agroøkologi følges.

### Affald Affaldshierarkiet

Affaldshåndteringen på ejendommen tilrettelægges så vidt muligt efter affaldshierarkiets prioritering:

- Forebyggelse
- Forberedelse til genbrug
- Genanvendelse
- Nyttiggørelse
- Bortskaffelse.

I praksis betyder det:

**Forebyggelse:** Indkøb planlægges, så overskud og spild minimeres. Foder opbevares i tætte siloer for at undgå svind.

**Genanvendelse:** Emballageaffald (papir/pap, plast, bigbags) sorteres og sendes til genanvendelse. Døde dyr bortskaffes via DAKA (destruktionsanlæg) i henhold til gældende lovgivning.

**Nyttiggørelse:** Dybstrøelse fra kyllingerne leveres til biogasanlæg eller udbringes på landbrugsjord, så næringsstofferne nyttiggøres.

**Bortskaffelse:** Affald, der ikke kan genanvendes eller nyttiggøres, bortskaffes til godkendte modtageranlæg via registrerede transportvirksomheder.

#### **Farlige stoffer – klassificerede stoffer og blandinger (CLP-forordningen)**

På ejendommen anvendes og opbevares følgende stoffer og blandinger, der kan være klassificeret efter Europa-Parlamentets og Rådets forordning (EF) nr. 1272/2008 (CLP-forordningen):

**Fyr- og diesellole:** Opbevares i godkendte olietanke. Klassificeret som brandfarlig og miljøfarlig væske. Håndtering sker i henhold til gældende regler for olieopbevaring, og eventuelle spild opsamles øjeblikkeligt.

**Rengøringsmidler og desinfektionsmidler til staldvask:** Bruges i forbindelse med staldvask mellem hvert hold. Opbevares i originale behælttere på et skærmet, tæt underlag. Bortskaffes som kemikalieaffald.

**Spraydåser:** Bortskaffes som farligt affald (EAK-kode 16.05.04) til godkendt modtager.

**Lysstofrør og elsparepærer:** Indeholder kviksølv og bortskaffes som farligt affald til godkendt modtager (EAK-kode 20.01.21).

Alle farlige stoffer håndteres og opbevares forsvarligt, så risikoen for spredning og forurening af jord, grundvand og overfladevand minimeres.

Nedenstående skema beskriver affaldshåndteringen på ejendommen

Affaldstype	Opbevaringssted	Transportør	Modtageanlæg	Mængder pr. år	EAKkode	ISAGkode
<b>Olie- og kemikalieaffald:</b>						
Spraydåser		Egen	Godkendt modtager	2	16.05.04	23.00
<b>Fast affald:</b>						
Tom emballage (papir/pap)	Container	Egen	Anden ejendom		15.01.01	50.00
Tom emballage (plast)	Container	Egen	Anden ejendom		15.01.02	52.00
Bigbags af PEplast		Egen	Anden ejendom		15.01.02	52.00
Lysstofrør, elsparepærer		Egen	Anden ejendom		20.01.21	79.00
Diverse brændbart inkl. tomme	Container	Egen	Godkendt modtager	Containeren tømmes ca. hver måned	Afhængig af indhold / 15.01.07	19.00

Affaldet bliver sorteret og afhændet til genanvendelse så vidt det er muligt. Derfor er det vurderet at der ikke vil være problemer med affaldsmængderne fra ejendommen

## Egenkontrol

Management på husdyrbruget handler om at tilrettelægge arbejdet, så produktionen kører optimalt, samtidig med at forurening begrænses og anvendelsen af hjælpestoffer minimeres. Miljøstyrelsen har ikke fastsat vejledende BAT-standardkrav vedr. management. I henhold til EU's BREF-notat af juli 2003 er godt landmandskab en vigtig del af BAT. I henhold til dokumentet er det BAT at:

- Identificere og implementere uddannelses- og træningsprogrammer for bedriftspersonale.
- Føre journal over vand- og energiforbrug, mængde af husdyrfoder og opstået spild • Have en nødfremgangsmåde til at håndtere ikke planlagte emissioner og hændelser.
- Iværksætte et reparations- og vedligeholdelsesprogram for at sikre, at bygninger og udstyr er i driftsklar stand, samt at faciliteterne holdes rene.
- Planlægge aktiviteter på anlægget korrekt, såsom levering af kyllinger materialer og fjernelse af produkter og spild

For at sikre den bedst mulige drift på ejendommen gøres følgende:

- Foder tilpasses løbende.
- Der er lavet beredskabsplan, der beskriver forholdsregler i forbindelse med uheld med kemikalier, strømsvigt eller brand mv. Planen er synlig og tilgængelig for medarbejderne.
- Staldene gennemgås dagligt med henblik på at opdage lækager.
- Der foretages løbende service på ventilationsanlæg/foderanlæg, elkabler og pumper af aut. installatør.
- Alle elinstallationer efterses hvert 5. år.
- Der foretages rengøring af stalde og ventilationsanlæg efter hvert hold.
- Anlæg og tekniske installationer renses, vedligeholdes og udskiftes i en sådan grad, at det sikrer korrekt brug og effekt.
- Alle aktiviteter planlægges grundigt. Affald fjernes løbende fra ejendommen.
- Aftale med firma om rottebekæmpelse på ejendommen.

## Logbog for varmeveksler (BAT-teknik)

Som BAT-teknologi er der installeret varmevekslere (Rokkedahl eller Munters) i alle tre slagtekyllingehuse. Der føres logbog for varmevekslerne med henblik på dokumentation af, at teknologien fungerer efter hensigten. Logbogen indeholder som minimum:

- Dato for serviceeftersyn og rengøring af varmeveksler.
- Registrering af eventuelle fejl, alarmer eller driftsstandsninger.
- Udførte reparationer og udskiftninger.
- Energiforbrug tilknyttet varmeveksleren (måned- eller årsaflysning).

Logbogen opbevares på ejendommen og fremlægges ved tilsyn. Der er ikke installeret gyllekøling eller gylleforsuring på ejendommen, da der er tale om slagtekyllingeproduktion med dybstrøelse og ingen gylle.

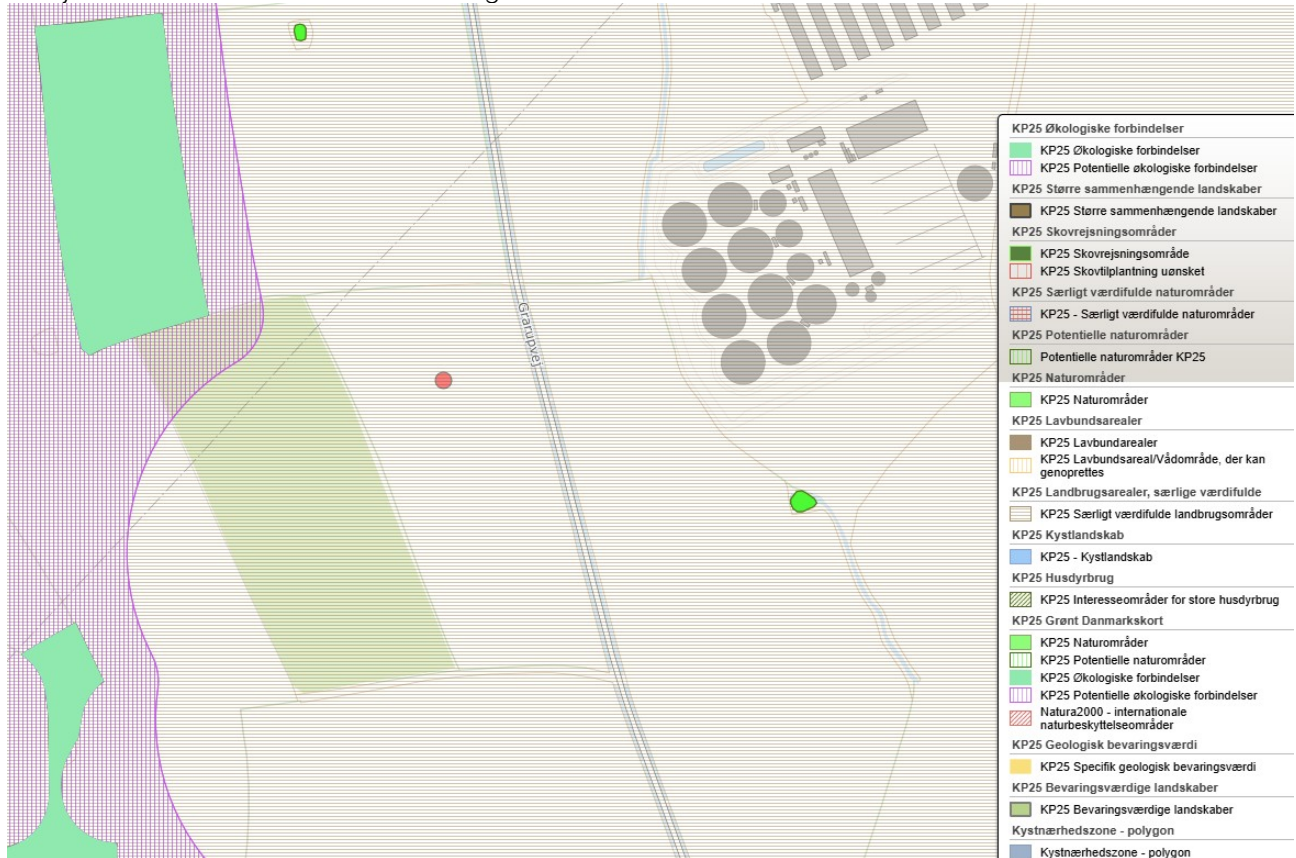
## Landskab og afstande

Staldene ønskes etableret på arealer beliggende frit i det åbne landskab. Placeringen er omgivet af marker, remiser og tekniske anlæg. I området er der flere store husdyrbrug og Sode biogasanlæg.

Området ved Grarupvej er præget af et åbent, morænelandskab med lette bakker og dale. Landskabet er præget af landbrug med store, dyrkede marker

I det let bølgende landskab bliver kyllingehusene bygget ind i landskabet og kommer nærmest til at fremstå sammenhængende med de tekniske anlæg på den modsatte side af vejen.

I nedenstående tabel er angivet om anlægget er placeret indenfor beskyttede områder eller beskyttelseszoner, hvor der kan være særlige restriktioner.



Figur 5 Udpegninger i området

Som det fremgår af ovenstående kortudsnit fra Haderslev Kommunes hjemmeside ligger de nye stalde udenfor udpegninger i kommuneplanen. Området er dog udpeget som særligt værdifuldt landbrugsområde i kommuneplanen 2025.

Det er vurderet at denne udpegning passer fint med anvendelsen og indplacering af nye landbrugsbygninger i området. Staldene vil selvfølgelig være en ændring af landskabet men med indpasning via jordtilpasninger og etablering af afskærmende beplantning vil de ikke fremstå markante i et landskab der i forvejen er påvirket af større bygningsmasser.



Figur 6 Kort med placering af stalde:

#### Afstandskrav i Husdyrbruglovens §§ 6, 7 og 8.

Etablering, udvidelse og ændring af anlæg, der medfører forøget forurening eller forøgede gener for omgivelserne skal overholde afstandskravene i Husdyrbruglovens §§ 6, 7 og 8. I nedenstående skema er anført afstandskravene samt den faktiske afstand til området fra bygningsmassen.

I husdyrgodkendelse.dk er der indtastet afstandsmarkører til relevante punkter for at sikre at udvidelsen ikke overskrider afstandskravene

**Offentligvej - Offentlig vej og privat fællesvej**

Type	Navn	Afstand [m]
Driftsbygning	Koldrum	18
Staldbygning	1	17
Gødningslager	15 m	8

**Naboskel - Naboskel**

Type	Navn	Afstand [m]
Driftsbygning	Koldrum	49
Staldbygning	3	28
Gødningslager	30 m	

**Naboskel - Naboskel**

Type	Navn	Afstand [m]
Driftsbygning	Forrum	26
Staldbygning	1	31
Gødningslager	30m	

**Vandløb - Vandløb og søer over 100 kvm**

Type	Navn	Afstand [m]
Driftsbygning	Koldrum	392
Staldbygning	3	372
Gødningslager	30 m	344

**Boring - Vandforsyningsanlæg (ikke almen)**

Type	Navn	Afstand [m]
Driftsbygning	Forrum	278
Staldbygning	1	281
Gødningslager	15 m	255

**Nabobeboelse - Nabobeboelse**

Type	Navn	Afstand [m]
Driftsbygning	Koldrum	771
Staldbygning	1	773
Gødningslager	15 m	773

**Mose mod øst - Naturområde (kategori 3)**

Type	Navn	Afstand [m]
Driftsbygning	Forrum	2260
Staldbygning	1	2264
Gødningslager	15 m	2231

**Overdrev mod sydvest - Naturområde (kategori 3)**

Type	Navn	Afstand [m]
Driftsbygning	Forrum	912
Staldbygning	3	912
Gødningslager	30 m	864

**Kat 2 overdrev - Naturområde (kategori 2)**

Type	Navn	Afstand [m]
Driftsbygning	Forrum	1756
Staldbygning	3	1757
Gødningslager	30 m	1703

**KAT 1 mod sydøst - Naturområde (kategori 1)**

Type	Navn	Afstand [m]
Driftsbygning	Forrum	2543
Staldbygning	1	2543
Gødningslager	15 m	2527

**§ 3 sø - Naturområde (kategori 3)**

Type	Navn	Afstand [m]
Driftsbygning	Forrum	2038
Staldbygning	1	2043
Gødningslager	15 m	2011

**Ammoniakfølsom skov - Naturområde (kategori 3)**

Type	Navn	Afstand [m]
Driftsbygning	Forrum	2242
Staldbygning	1	2246
Gødningslager	15 m	2213

**Overdrev øst - Naturområde (kategori 1)**

Type	Navn	Afstand [m]
Driftsbygning	Koldrum	2697
Staldbygning	1	2699
Gødningslager	15 m	2695

**KAT 2 vest - Naturområde (kategori 2)**

Type	Navn	Afstand [m]
Driftsbygning	Forrum	870
Staldbygning	3	858
Gødningslager	30 m	826

**Syd - Naturområde (kategori 3)**

Type	Navn	Afstand [m]
Driftsbygning	Koldrum	484
Staldbygning	3	473
Gødningslager	30 m	449

**nord - Naturområde (kategori 3)**

Type	Navn	Afstand [m]
Driftsbygning	Forrum	1288
Staldbygning	3	1293
Gødningslager	30m	1238

**nord - Naturområde (kategori 3)**

Type	Navn	Afstand [m]
Driftsbygning	Forrum	1040
Staldbygning	1	1044
Gødningslager	15 m	1012

**Sode skov - Naturområde (kategori 3)**

Type	Navn	Afstand [m]
Driftsbygning	Koldrum	1362
Staldbygning	1	1364
Gødningslager	15 m	1361

**Småkærvej 27 - Nabo (Samlet bebyggelse)**

Type	Navn	Afstand [m]
Driftsbygning	Fortank til vaskevand	883
Staldbygning	3	893
Gødningslager	30 m	881

**Hejsager Næsvej 135 - Nabo (Enkelt bolig)**

Type	Navn	Afstand [m]
Driftsbygning	Koldrum	771
Staldbygning	1	773
Gødningslager	15 m	773

**Hejsager, Halk - Nabo (Byzone)**

Type	Navn	Afstand [m]
Driftsbygning	Fortank til vaskevand	3041
Staldbygning	3	3039
Gødningslager	30 m	3020

**Øsby Ejerlav, Øsby - Nabo (Byzone)**

Type	Navn	Afstand [m]
Driftsbygning	Forrum	3217
Staldbygning	1	3220
Gødningslager	15 m	3190

**Lunding, Starup - Nabo (Byzone)**

Type	Navn	Afstand [m]
Driftsbygning	Forrum	3897
Staldbygning	3	3899
Gødningslager	30 m	3844

Dispensation til afstandskravet til skel:

Den planlagte placering af staldene medfører en mindre, men nødvendig, overskridelse af afstandskravet til skel mod vest. Afstanden til skellet bliver 28 meter, hvilket er 2 meter mindre end det påkrævede afstandskrav på 30 meter i henhold til husdyrgødningsbekendtgørelsen. Denne placering er uundgåelig, da det er teknisk nødvendigt at opretholde en minimumsafstand på 15 meter mellem staldene for at sikre, at anlægget er fremtidssikret. Denne plads er essentiel for at kunne etablere nødvendige faciliteter mellem bygningerne, herunder fodersiloer, varmevekslere, og især for at imødekomme det sandsynlige fremtidige krav om at tilføje verandaer på kyllingehusene. Der søges på den baggrund om dispensation for den mindre overskridelse af afstandskravet til markskel

Alle andre afstandskrav er overholdt

**Vurdering:**

Med baggrund i ovenstående vurderes det at der kan opnås tilladelse til opførelse af de tre kyllingehuse. Det vurderes ikke, at ejendommen bliver dominerende i landskabet, da der er tale om en placering i et område der i forvejen er præget af større bygningsmasser.




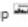
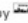
**Lugt**

Lugt fra husdyrbrug kommer primært fra stalde. På ejendommen vil der være fokus på at reducere lugtgenerne ved at rengøre staldene grundigt mellem hvert hold kyllinger og ved at sørge for at ventilationen kører optimalt.

Lugt fra kyllingehuse opleves mest lige inden kyllingerne er klar til slagt. Her vil der være dage hvor man kan fornemme lugten i nærheden af husene. Men det vil være begrænset til nogle dage 7-8 gange om året.

Alle lugtgene krav er overholdt og beregningerne viser at der ikke bør observeres lugt udover hvad der er forventeligt på et landbrug af denne størrelse. Det er derfor vurderet at udvidelsen kan finde sted uden væsentlige lugtgener for de omkringboende.

### 5.1 Samlet resultat af lugtberegning

Bebyggelse	Kumulation	Model	Ukorrigeret geneafstand	Korrigeret geneafstand	Vægtet gennemsnits- afstand	Genekriterie overholdt
Hejsager Næsvej 135 	0	NY	534,4	427,5	860,7	Ja
Småkærvej 27 	0	NY	996,8	897,1	965,6	Ja
Hejsager, Halk 	0	NY	1275,1	1211,3	3120,6	Ja
Lunding, Starup 	0	NY	1275,1	1275,1	3975,9	Ja
Øsby Ejerlav, Øsby 	0	NY	1275,1	1275,1	3303,5	Ja

### 5.2 Konsekvenszone

Konsekvenszone: 1024 m

**Rød:** Bemærk at genafstanden til byzone er længere end konsekvenszonen.

## Ammoniak – Natur

Produktionsudvidelsen er vurderet i forhold til påvirkning af naturen i området. Ser man på de to alternative scenarier som der også ønskes godkendelse til, viser de en mindre belastning end der er beregnet i denne ansøgning.

### Påvirkning af ammoniakfølsomme naturtyper i Natura 2000 områder (kategori 1 naturområder)

Naturområder i kategori 1, som ammoniakfølsomme naturtyper indenfor Natura 2000 områder har et fastsat totalbelastningsniveau, som ikke må overskrides.

Der er ingen kategori 1 natur i nærheden af ejendommen. Beregningerne viser at depositionen til nærmeste område er 0,1 kg N/år.

### Påvirkning af ammoniakfølsomme naturtyper udenfor Natura 2000 områder (kategori 2 naturområder)

For naturområder i kategori 2 som er § 7 arealer udenfor Natura 2000 områder gælder, at totalbelastningen i naturområderne ikke må overskride 1,0 kg N/ha/år. § 7 arealer er højmoser, lobeliesøer samt heder større end 10 ha og overdrev større end 2,5 ha. Nærmeste kategori 2 natur ligger ved Grarup sø

Selv i en worstcase beregning med to kumulationer viser beregningen at depositionen til nærmeste område er 0,3 kg N/år og grænseværdien er således overholdt.

### Påvirkning af øvrige naturområder (kategori 3 naturområder)

Der er foretaget en konkret vurdering af, om der forekommer andre naturarealer end ovennævnte ammoniakfølsomme naturtyper i kategori 1 og 2. De såkaldte kategori 3 naturområder.

For naturområder i kategori 3 gælder, at der i Husdyrbrugloven kan tillades merdepositioner på op til 1,0 kg N/ha/år i forhold til ammoniak på naturtyperne. Kommunen kan efter en konkret vurdering tillade merdepositioner på over 1,0 kg N/ha/år.

Kategori 3 natur er § 3 beskyttede heder, moser og overdrev samt ammoniakfølsomme skove, som ikke er omfattet kategori 1 og 2 natur. Derudover fremgår det af § 3 i Naturbeskyttelsesloven, at der ikke må foretages en ændring i tilstanden af søer (>100 m<sup>2</sup>), vandløb, heder, ferske enge, strandenge, overdrev, moser og lignende. Der er regnet på nærmeste kategori 3 ligger mod syd. Beregningerne viser at der kommer en merdeposition på 0,3 kg N/år.

Nedenstående skærmpoint viser ammoniakdepositionen på udvalgte naturområder:

### Samlet resultat af ammoniakberegninger ? i

Samlet emission: **5517,7** (kg NH<sub>3</sub>-N/år)

Meremission (8 års-drift): **5128,7** (kg NH<sub>3</sub>-N/år)

Meremission (nudrift): **5274,7** (kg NH<sub>3</sub>-N/år)

### Oversigt af naturpunkter ? i

Navn:	Kategori:	Opretter:	Kumulation:	Ruhed natur:	Merdeposition (kg N/ha/år):		Totaldeposition (kg N/ha/år):
					8-års drift	Nudrift:	
overdrev nord	Kategori 3	Sagsbehandler	2	Bn	0,1	0,1	0,1
Sode skov	Kategori 3	Ansøger	2	S	0,2	0,2	0,2
nord	Kategori 3	Ansøger	2	S	0,3	0,3	0,3
nord	Kategori 3	Ansøger	2	S	0,1	0,1	0,1
Syd	Kategori 3	Ansøger	2	Mk	0,3	0,3	0,3
KAT 2 vest	Kategori 2	Ansøger	2	Bn	0,2	0,2	0,2
Overdrev øst	Kategori 1	Ansøger	2	Bn	0,0	0,0	0,0
Ammoniakfølsom skov	Kategori 3	Ansøger	2	S	0,1	0,1	0,1
§ 3 sø	Kategori 3	Ansøger	2	S	0,1	0,1	0,1
KAT 1 mod sydøst	Kategori 1	Ansøger	2	S	0,1	0,1	0,1
Kat 2 overdrev	Kategori 2	Ansøger	2	Bn	0,1	0,1	0,1
Mose mod sydvest	Kategori 3	Ansøger	2	S	0,3	0,3	0,3
Mose mod øst	Kategori 3	Ansøger	2	S	0,1	0,1	0,1

Ovenstående resultater af beregningerne i husdyrgodkendelse.dk viser at udledningerne til naturen ikke overskrider de vejledende krav. Beregningerne er foretaget med kumulation fra andre kilder for at afdække om udledningernes kumulative effekter i det husdyrtætte område.

Vurderingen er derfor at områderne ikke vil blive negativt påvirket af etableringen af kyllingehusene. Udledningerne i denne ansøgning bygger på konkrete beregninger og der forventes ikke tilstandsændringer i de nærmeste naturområder.



## BAT- Ammoniak

BAT-kravet er ikke en tjekliste over specifikke teknologier, men er i stedet omsat til et konkret krav til den maksimale mængde ammoniak (kg N/år), der må udledes fra hele husdyrbruget.

I de tre nye kyllingehuse bliver kravet overholdt ved etablering af varmevekslere i alle stalde.

## Ansøgning (252630) | BAT

Herunder er der foretaget en beregning af den vejledende grænseværdi for ammoniaktab (emissionsgrænseværdien) pr. år opnåelig ved anvendelse af bedste tilgængelige teknik (BAT). Beregningerne er foretaget efter de retningslinjer og beregningsmetoder der fremgår af Miljøstyrelsens standardvilkår for BAT fra 2011, og afhænger af om en produktion er placeret i ny eller eksisterende stald. For eksisterende stalde vil gælde en fast værdi per dyr på en given gulvtype. For nye stalde vil værdien afhænge af produktionens størrelse, således at BAT-kravet skærpes i takt med en voksende produktion.

Samlet BAT beregning  			
	Stalde	Lagre	Total
Samlet BAT krav (kg NH <sub>3</sub> -N /år)	5643	0	5643
Faktisk emission (kg NH <sub>3</sub> -N /år)	5275	0	5275
Forskel (kg NH <sub>3</sub> -N /år)	-	-	368
Vejledende BAT Overholdt?	-	-	Ja

Som det fremgår af ovenstående skema, bliver kravet overholdt med 368 kg N, mere end nødvendigt. Det anmodes om at kommunen noterer denne difference, så den bliver mulig at anvende ved et fremtidigt nyt og opdateret BAT krav.

## Teknologier og til- og fravalg af teknologi

Bedriften har ved etableringen af de tre nye kyllingehuse lagt vægt på at vælge staldsystemer, der balancerer dyrevelfærd med minimal miljøpåvirkning, især i forhold til ammoniakemission og kvælstoftab. Dette sker for at imødekomme miljølovgivningens krav og bedste tilgængelige teknik (BAT). For at reducere ammoniakemission og optimere driften er følgende teknologier og tiltag implementeret: Valg af Varmeveksler

- Der er valgt at installere Rokkedahl el. Munters Varmeveksler (jf. MST teknologiliste).
  - Miljøeffekt: Varmeveksleren er den primære ammoniakreducerende teknologi, der sikrer, at anlægget overholder kravene til ammoniakreduktion (BAT-kravet) for konventionelle slagtekyllinger.
  - Driftseffekt: Den fungerer samtidig som en effektiv varmekilde for staldene.
- Optimal Foderstrategi (Nedsat N-udledning):
  - Bedriften arbejder kontinuerligt med at optimere foderplanerne i samarbejde med konsulenter.
  - Miljøeffekt: Formålet er at fodre præcist efter dyrenes normbehov for at undgå overforsyning. Dette nedsætter mængden af ubrugt kvælstof (råprotein) i gødningen og dermed reducerer merudledningen af kvælstof til miljøet.
- Hygiejne og Indretning (Reduktion af Støv og Lugt):
  - Staldene er indrettet specifikt til effektiv rengøring efter hvert hold.
  - Velfærdseffekt: Dette nedsætter støv og lugt i stalden til gavn for både dyr og medarbejdere.
  - Sundhedseffekt: Reducerer risikoen for sygdomme i besætningen.

### Fravalg

- Der er ikke lavet fravalg af teknologi.

## BAT daglig drift

Husdyrbruget bliver et IE-husdyrbrug og det tilhørende produktionsanlæg bygger på principper der tilgodeser miljøet i det omfang loven tilsigter. Driften af ejendommen lever op til særreglerne i husdyrgodkendelsesbekendtgørelsens kapitel 17.

Ejendommen vil i forbindelse med denne godkendelse blive etableret i en tid hvor der er et stort fokus på miljøvenlig og bæredygtig produktionsmetoder

På nuværende tidspunkt foreligger der derfor ingen dokumentation for oplæring og uddannelsesprogrammer, foderplaner og beredskabsplan. Disse vil blive udarbejdet når den endelige opførelse er foretaget og kan vises på tilsyn eller fremsendes efter forespørgsel.

Husdyrbrugets ansvarlige har fokus på, hvilke staldsystemer der er bedst anvendelige i relation til miljø, og dermed tab af ammoniak til omgivelserne, samt til dyrenes velfærd.

Husdyrbruget bliver drevet ud fra principperne om godt landmandskab og ansvarlig driftsledelse, således anlægget giver anledning til mindst mulig miljøbelastning og færrest mulige gener for omgivelserne. Dette søges opnået ved bl.a. at reduceret vand- og energiforbrug og ved reduktion af ammoniakfordampning fra staldene og lager.

Ansøger vurderer, at det er BAT at monitorere følgende procesparametre mindst en gang om året:

- Vandforbrug
- Energiforbrug

- Brændstofforbrug
- Antallet af indgående og udgående dyr
- Foderforbrug
- Gødningsproduktion

### **BAT Fodring**

For at undgå forkert fodring af dyrene bliver der løbende fulgt op på foderforskrifter. Foderforskrifter bliver udarbejdet sammen med faglige specialister med stort fokus på korrekt næringstoffordeling og energiindhold

På ejendommen benyttes der fytase i foderet for bedre udnyttelse af fosfor. Dyrene bliver foderet med fase foder tilpasset deres forskellige vækstbehov, hvilket øger muligheden for at reducere det samlede råprotein indhold over hele vækstperioden.

Det vurderes at BAT for foder er opfyldt på ejendommen.

Det vurderes, at BAT for opbevaring af husdyrgødning er opfyldt på ejendommen.

## **Forventede væsentlige og eventuelle kumulative indvirkninger på miljøet og begrænsning heraf**

Forud for planlægning af det ansøgte projekt er der overvejet flere alternative løsninger. Det har været på tale at bygge staldene i tilknytning til eksisterende stalde på andre ejendomme. Det er dog vurderet at det kun er muligt at byggestaldene for sig selv. Det skyldes at det ikke er muligt at reducere ammoniak og lugt yderligere. En placering i tilknytning til eksisterende vil derfor betyde overskridelser af afskæringskriterier. Nedenstående indvirkninger har været med i overvejelsen af alternativer.

### **Grænseoverskridende virkninger på Miljøet**

Det vurderes, at der ingen grænseoverskridende virkninger er fra husdyrbruget, da det vurderes, at der ikke vil være luftbåren forurening eller gener, der vil kunne påvirke nabolande.

### **Befolkningen og menneskers sundhed**

Husdyrproduktionen på ejendommen overholder alle lovens fastsatte krav i forhold afstand og lugtgener til naboer, hvorfor det ikke forventes, at omkringboende bliver væsentligt generet af lugt fra husdyrproduktionen.

Støvgener minimeres ved at foderet håndteres i lukkede systemer, ved fornuftig håndtering af strøelse og ved at varmeveksleren sørger for et stabilt klima i hvorfor det ikke forventes at omkringboende bliver væsentligt generet af støv fra husdyrproduktionen.

De fastsatte grænser for støjgener overholdes dag og nat, ved hensynsfuld kørsel med transportere, og ved kørsel med hovedparten af transporterne indenfor almindelig arbejdstid minimeres støjgenerne, hvorfor det ikke forventes at omkringboende bliver væsentligt generet af støj fra husdyrproduktionen. Der holdes generelt en god hygiejne omkring staldene og ved foderopbevaringen, så tiltrækningen af rotter og mus samt mulighederne for udklækning af fluelarver bliver minimeret. Derfor forventer ansøger ikke at omkringboende er væsentligt generet af skadedyr fra husdyrbruget.

### **Biologisk mangfoldighed i forhold til kategori 1- og 2-natur samt bilag IV-arter**

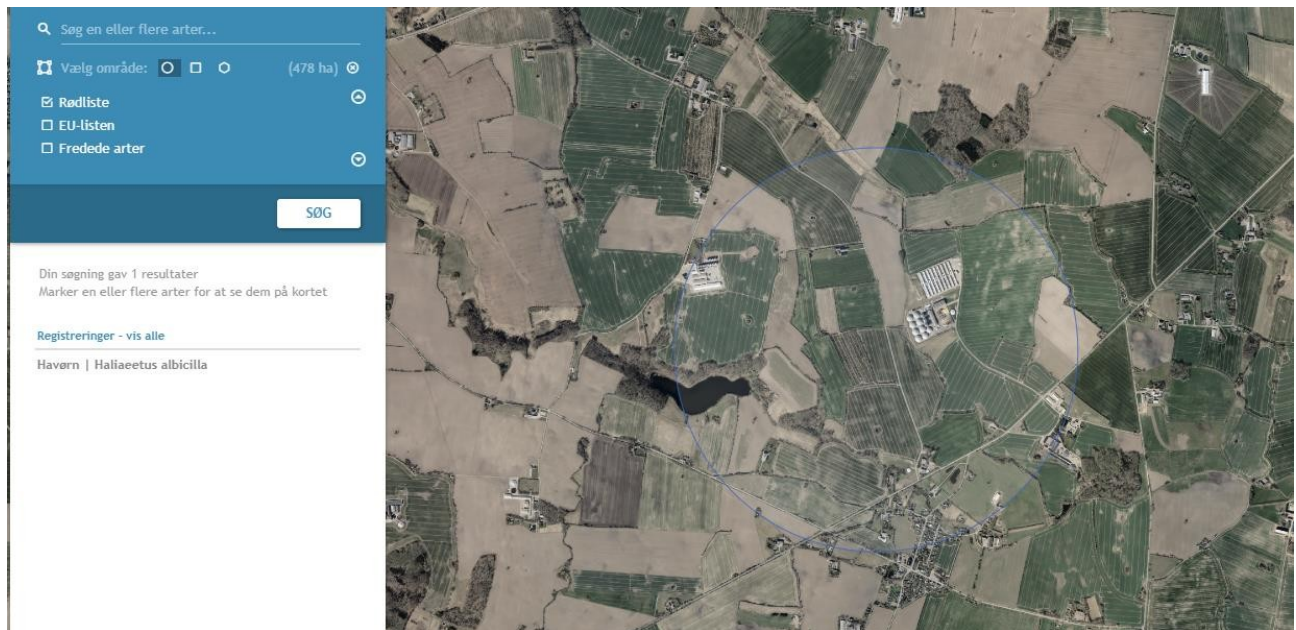
Ammoniakfordampningen fra husdyrbruget overholder alle lovens afskæringskriterier for ammoniakdeposition til kategori 1, 2- og 3 natur. Tilstanden af nærmeste kategori 1, 2 og 3 naturområder forventes derfor ikke ændret af ammoniakfordampningen fra husdyrproduktionen på ejendommen. Merbelastningen til de nærmeste kategori 3 områder ligger under kravet om 1,0 kg N/ha/år i merbelastning. Det er vurderet, at naturarealer der ligger længere væk end de i ansøgningen nævnte naturarealer ikke vil blive belastet med over 1,0 kg N/ha/år, da beregningen til de nærmeste naturarealer ligger under 1,0 kg N/ha/år.

### Bilag IV-arter, artsfredninger og rødlistearter

En række dyr og planter, der er omfattet af habitatdirektivets bilag IV (92/43 EØF af 21-05-1992), kan have levested, fødesøgningsområde eller sporadisk opholdssted på eller omkring landbrugsejendomme og deres tilhørende arealer.

Der er ikke fundet bilag IV arter i nærheden af ejendommen. på Naturdata.dk er der lavet en søgning i en radius af 1.000 meter, men i udkanten af området er der observeret Havørn som er en rødlisteart.

Udklip af artsfund fra naturdata.dk



Det vurderes at der ikke vil ske en væsentlig belastning af naturområder eller bilag IV arter. Der bliver ikke revet gamle bygninger ned og udledningen af ammoniak overskrider ikke de fastsatte grænser og det vurderes derfor at der ikke sker en tilstandsændring.

### Økologisk funktionalitet

I henhold til habitatdirektivets artikel 12 må der ikke gives tilladelse til projekter, der kan beskædige eller ødelægge yngle- eller rasteområder for bilag IV-dyrearter. Vurderingen sker ud fra princippet om økologisk funktionalitet, hvorved yngle- eller rasteområdet betragtes bredt som et netværk af lokaliteter, der samlet sikrer arternes overlevelse.

Det er vurderet, at det ansøgte projekt ikke vil påvirke den økologiske funktionalitet for bilag IV-arter i området. Der rives ingen eksisterende bygninger ned, der kunne fungere som rasteområder for flagermus

eller andre bilag IV-arter. Projektet opføres på bar mark, og der fjernes således ingen kendte levestedsstrukturer såsom træer med hulheder, vandhuller eller skov-randstrukturer.

Ammoniakudledningen overskrider ikke de fastsatte grænser, og det vurderes på den baggrund, at den økologiske funktionalitet for bilag IV-arters yngle- og rasteområder opretholdes på mindst samme niveau som hidtil.

### Jordarealer, jordbund, vand, luft og klima

Udbringning af husdyrgødning fra gården reguleres af generel lovgivning for udbringning af husdyrgødning. Gødningen bliver forarbejdet på biogasanlæg forud for udbringning. Derved opnår man flere fordele og får udnyttet det fulde potentiale i biomassen fra produktionen.

Generelt er markdriften omfattet af regulering mht. næringsstofftilførsel og sædskifte, hvilket har positiv betydning for jordens frugtbarhed og der er fokus på minimering af udvaskning af næringsstoffer til vandmiljøet samt reducere af CO<sub>2</sub>-udledningen.

I området omkring staldene er der fine naturkorridorer som skaber gode levesteder for dyrelivet i området. De varierede naturtyper og de mange hegn mod sydsydvest omkring Møllebæk skaber grobund for god biodiversitet.

Det forventes ikke, at projektet har negativ indvirkning på jord, luft eller klima.

#### **Materielle goder, kulturarv og landskabet**

Landbruget har en betydelig indflydelse på materielle goder, kulturarv og landskabet. Denne indflydelse kan være både positiv og negativ. Det er derfor vigtigt at finde en balance mellem landbrugets produktionsbehov og beskyttelsen af materielle goder, kulturarv og landskabet.

Der er taget højde for påvirkningen af materielle goder, kulturarv og landskabet. Det vurderes, at ingen af disse tre parametre vil blive påvirket væsentligt i forbindelse med at der opføres nye stalde. Området er i forvejen påvirket af både landbrugsbyggeri og biogasanlægget og alle parametre er vurderet i forbindelse med ansøgningen.

#### **Ophør af produktionen**

Ved ophør af produktionen bliver alle stalde rengjort, opsamlingstanken tømmes.

Bygninger der ikke er anvendelige til andre formål, bliver revet ned eller ombygget. I forbindelse med tilpasning af de tomme bygninger vil der blive indhentet nødvendige tilladelser.