

Haderslev Kommune - Trafik, anlæg og ejendomme
Christian X's Vej 39
6100 Haderslev

Att: Jesper Rossen Østergaard

Haderslev Kommune
Teknik og Klima
Christian X's Vej 39
6100 Haderslev

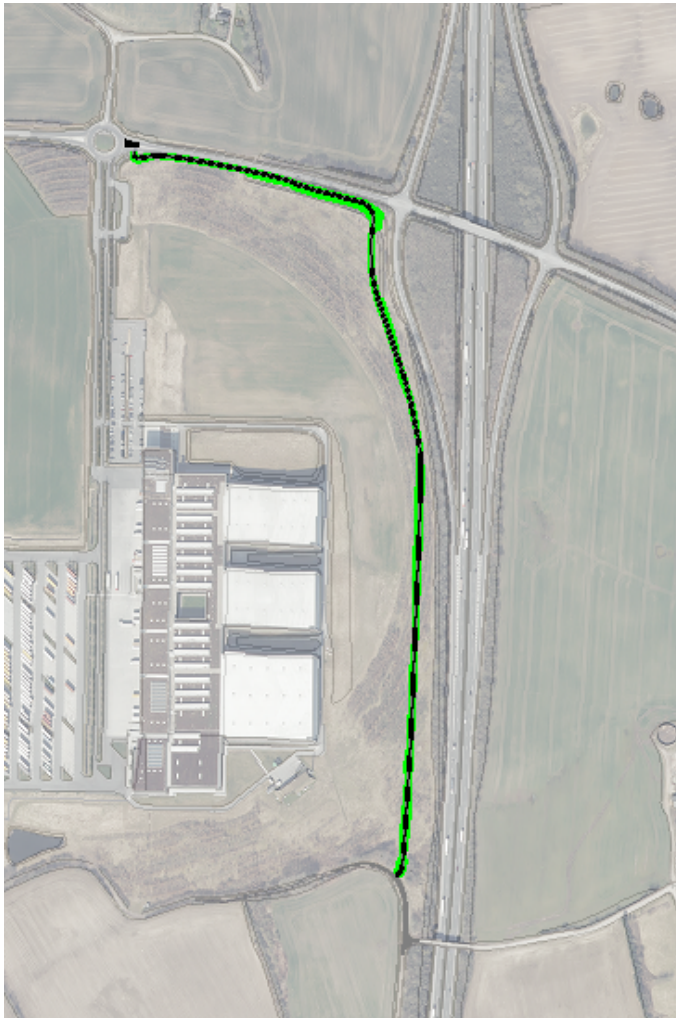
www.haderslev.dk

Dir. tlf. 21549187
magha@haderslev.dk

19. juni 2026 • Sagsident: 26/12888 • Sagsbehandler: Magnús Halldórsson

VVM - Screeningsafgørelse Cykelsti ved Bestseller

Haderslev Kommune har den 11. juni 2026 modtaget VVM-ansøgning fra Haderslev Kommune - Trafik, anlæg og ejendomme for cykelsti på matr.nr. 315, 319 og 7000c ejerlav Bramdrup, Moltrup.



Oversigtskort

Projektbeskrivelse

Det ansøgte projekt omfatter anlæggelse af cykelstiforbindelse mellem Bramdrup Vestergade og Moltrup Landevej. Stien Tracé går via "bestsellergrunden" mellem de 2 veje og følger E45 "Sønderjyske motorvej" langs stien etableres der grøfter til håndtering af regnvand. Strækningen er ca. 1.000 m.

Stien er dobbeltrettet og etableres med en bredde på 3,0 m og et samlet udlæg på ca. 6 m.

Stiforbindelsen skal sikre en god og sikker cykelforbindelse for cyklende og gående til hhv. Bestseller og det nye erhvervsområde Nord for Moltrup Landevej. Rampekrydset ved motorvejen ombygges, for at kunne håndtere den forventede øgede mængde trafik. Rampekrydset ombygges med svingbaner og signalanlæg og der vil ikke være plads til faciliteter til bløde trafikanter, hvorfor stiforbindelsen etableres sydligere med mulighed for krydsning på eksisterende bro.

Afgørelse

Projektet vurderes ikke at være omfattet af krav om miljøkonsekvensvurdering og tilladelse, jf. Miljøvurderingslovens¹ § 21.

Hvis projektet fremadrettet ændres eller udvides, er bygherre forpligtet til at anmelde den påtænkte ændring jf. lovens § 18, med henblik på at få afgjort om ændringen udløser krav om miljøkonsekvensvurdering.

Bortfald af afgørelse

I henhold til § 39 i miljøvurderingsloven bortfalder afgørelsen, hvis den ikke er udnyttet inden 3 år efter at den er meddelt, eller ikke har været udnyttet i 3 på hinanden følgende år.

Forhold til anden lovgivning

VVM-screeningsafgørelsen er ikke en tilladelse, men alene en afgørelse om, at projektet ikke er VVM-pligtigt. Afgørelsen erstatter således ikke nødvendige tilladelser efter anden lovgivning.

Høring af naboer, parter og berørte myndigheder

Ejerne af matriklerne som støder op til den ansøgte projektet, er blevet hørt:

Der er ikke foretaget parts- eller nabohøring, idet projektet på grund af sin beskaffenhed og beliggenhed anses for at være af underordnet betydning for omgivelserne. Endvidere er der indgået aftale om købspris med Bestseller A/S som er ejer af matrikel nr. 319, hvorfor projektet gennemføres med ejerens kendskab. Resterende matrikler er Haderslev Kommunes ejendom.

Haderslev Kommune har i forbindelse med udarbejdelsen af afgørelsen udpeget og hørt berørte myndigheder, jf. miljøvurderingsloven §35, stk.1, nr.1:

Museum Sønderjylland er ikke blevet hørt i forbindelse med projektet. I forbindelse med udarbejdelse af lokalplan 20.56-1 Erhvervsområde ved Bramdrup blev museet hørt og det konstateret at der er stor risiko for at støde på væsentlige fortidsminder. Bygherre er imidlertid bekendt med, at der tidligere er gjort fund

¹ Lovbekendtgørelse nr. 4 af 3. januar 2023 om miljøvurdering af planer og programmer og af konkrete projekter (VVM).

af fortidsminder inden for matr.nr. 319, og agter at kontakte museet med henblik på en eventuel arkæologisk forundersøgelse inden for cykelstiens tracé.

Begrundelse

Haderslev Kommune har på baggrund af ansøgningen vurderet, at projektet er omfattet af Miljøvurderingslovens bilag 2, punkt 10e) Bygning af veje, havne og havneanlæg, herunder fiskerihavne (projekter, som ikke er omfattet af bilag 1).

Der er gennemført en screening af projektet, og kommunen vurderer, at projektet ikke vil kunne påvirke miljøet væsentligt.

Screeningen er udført med udgangspunkt i miljøvurderingslovens bilag 6, som angiver kriterierne for, om projekter omfattet af bilag 2 skal underkastes en miljøkonsekvensvurdering. Bilaget omfatter tre hovedkriterier:

- Projektets karakteristika
- Projektets placering
- Arten og omfanget af en potentiel miljøpåvirkning

I afsnittene om projektets karakteristika og placering vurderes projektets ressourceforbrug og påvirkning af omgivelserne. I afsnittet om arten og omfanget af en potentiel miljøpåvirkning foretages den samlede vurdering af projektet.

Nedenstående afsnit bygger på oplysninger fra ansøger, som angivet i ansøgningsmaterialet og eventuelle supplerende oplysninger, samt kommunens egne bemærkninger til de relevante screeningskriterier.

Screening af projektet

1. Projektets karakteristika, jf. bilag 6, punkt 1

a. Hele projektets dimensioner og udformning

Fysiske dimensioner:

Projektet omfatter matr.nr. 7000c, 315 og 319, alle beliggende i ejerlav Bramdrup, Moltrup, Haderslev Kommune. Matriklerne er henholdsvis ejet af Haderslev Kommune, Chr. X's Vej 39, 6100 Haderslev, samt Bestseller A/S, Fredskovvej 5, 7330 Brande.

Arealerne forventes erhvervet af Haderslev Kommune ved indgåelse af frivillig købsaftale forud for anlægsarbejdets påbegyndelse i forbindelse med etablering af det nye stianlæg.

Projektets samlede areal udgør ca. 6.000 m², hvoraf ca. 3.000 m² vil blive befæstet. Der opføres ikke bebyggelse i forbindelse med projektet, hvorfor det samlede bebyggede areal udgør 0 m², ligesom projektet ikke medfører etablering af bygningsmasse. Projektets maksimale bygningshøjde er således 0 m. Projektet indebærer ikke behov for grundvandssænkning ej heller nedrivningsarbejder

Kapacitet og flow:

b. Kumulation med andre eksisterende og/eller godkendte projekter

Projektet etableres primært inden for Bestseller A/S' matrikel i umiddelbar nærhed af den Sønderjyske Motorvej (E45). Projektet vurderes ikke, i kumulation med kendte eksisterende og planlagte aktiviteter i området, at medføre væsentlige miljøpåvirkninger, herunder i forhold til støj, visuelle forhold, trafik og

trafiksikkerhed. På den baggrund vurderes projektet, som følge af dets karakter og beliggenhed, ikke at give anledning til væsentlige kumulative miljøpåvirkninger og at kunne rummes inden for gældende planmæssige og miljømæssige rammer. Samlet set vurderes projektet at være foreneligt med såvel de omkringliggende aktiviteter som områdets erhvervmæssige anvendelse.

c. Brugen af naturressourcer, særlig jordarealer, jordbund, vand og biodiversitet

Anlægsfase:

Anlægget etableres i et eksisterende erhvervsområde, og der forventes derfor ingen væsentlig påvirkning af biodiversiteten.

I anlægsperioden forventes et råstofforbrug på ca. 275 ton asfalt, 480 m³ stabilgrus og 640 m³ bundsikringsand. Der forventes ikke et væsentligt forbrug af vand i forbindelse med anlægsarbejdet. Regnvand fra anlægsområdet ledes til eksisterende grøftesystem, mens afløb fra skurvogne tilsluttes det eksisterende spildevandssystem.

Anlægsarbejdet forventes gennemført i perioden fra september 2026 til november 2026.

Driftsfase:

I driftsfasen er forbruget af naturressourcer meget begrænset. Der produceres ingen mellemprodukter eller færdigvarer, og der er intet vandforbrug. Driften medfører ikke yderligere påvirkning af jordarealer, jordbund, vand eller biodiversitet.

d. Affaldsproduktion

I anlægsfasen forventes der ikke at blive genereret affald ud over, hvad der normalt forekommer i forbindelse med anlægsarbejder. Affaldshåndteringen vil ske i overensstemmelse med Haderslev Kommunes gældende regulativer og anlægsforskrifter og vurderes ikke at medføre en negativ påvirkning af miljøet.

I driftsfasen forventes der ikke at forekomme farligt affald eller øvrige affaldsfraktioner. Der genereres endvidere ikke spildevand i driftsfasen.

Overfladevand (regnvand) ledes til eksisterende grøftesystemer. Der vil blive ansøgt om eventuel tilslutningstilladelse hos spildevandsmyndigheden.

e. Forurening og gener

Støj:

I anlægsfasen forventes de vejledende støjgrænser ikke overskredet, idet anlægsarbejdet primært udføres på hverdage inden for normal arbejdstid.

Anlægget forventes ikke at overskride de vejledende støjkrav i driftsfasen grundet projektets karakter og beliggenhed.

På baggrund af ansøgers oplysninger vurderes det, at de vejledende støjgrænser kan overholdes i både anlægs- og driftsfasen, og at projektet ikke vil medføre væsentlige støjmæssige gener.

Støv:

Der vil gennemføres tiltag, f.eks. vanding for at forhindre støvgener i anlægsfasen. På baggrund af ansøgers oplysninger vurderes det, at eventuelle støvgener i anlægsfasen vil være midlertidige og begrænsede, og at der ikke vil opstå støvgener i driftsfasen.

Luft:

I driftsfasen forekommer der ingen emissioner til luft. Det antages, at projektet ikke vil medføre væsentlige påvirkninger af luftkvaliteten.

Lugt:

Der forventes ikke lugtgener som følge af anlægsarbejde eller i driftsfasen.

Lys:

I anlægsfasen vil belysning kun forekomme i normal arbejdstid og kun i det omfang, det er nødvendigt, eksempelvis i vinterhalvåret. Der vil ikke være belysning i aften- og nattetimerne. I driftsfasen etableres der ikke permanent belysning.

På baggrund af ansøgers oplysninger vurderes det, at projektet ikke vil medføre væsentlige lysgener for omgivelserne.

f. Risikoen for større ulykker og/eller katastrofer

Klimarelaterede risici:

Projektområdet er i Kommuneplan 2025 delvist udpeget som oversvømmelsesrisikoområde. Den udpegede del omfatter dog arealer, hvor der ikke planlægges opført en cykelsti. På baggrund af ansøgers oplysninger vurderes det derfor, at projektet ikke er væsentligt sårbart over for klimarelaterede risici, herunder oversvømmelse, og at projektet kan gennemføres uden væsentlige klimarelaterede påvirkninger.

g. Risikoen for menneskers sundhed

På baggrund af de beskrevne miljøpåvirkninger under punkt e vurderes det, at projektet ikke vil indebære væsentlige sundhedsmæssige konsekvenser for mennesker, da de vejledende grænseværdier fra Miljøstyrelsen forventes overholdt.

2. Projektets placering, jf. bilag 6, punkt 2

a. Den eksisterende og godkendte arealanvendelse

Faktuel anvendelse:

Erhvervsområde

Planlægning:

Projektet er omfattet af lokalplan 20.56.1-1, Haderslev, Erhvervsområde ved Bramdrup. Cykelstien kan rummes indenfor lokalplanens bestemmelser.

b. Naturressourcernes (herunder jordbund, jordarealer, vand og biodiversitet) relative rigdom, forekomst, kvalitet og regenereringskapacitet i området og dettes undergrund

Jordforurening:

Ca. 10 m af cykelstiens sydlige afslutning ligger ovenpå V2 kortlagt jordforurening. Jordforureningen forventes beliggende i en dybde, der ikke berører cykelstiens opbygning.

Projektet forudsætter en §8-tilladelsen i henhold til jordforureningsloven, såfremt jordforureningen skal oprensnes.

Grundvand:

Det ansøgte projekt er beliggende i et område med særlige drikkevandsinteresser, men ikke inden for et indvindingsopland til et alment vandværk. Ifølge ansøgningen forventes der ikke at være behov for grundvandssænkning i forbindelse med projektets udførelse. Desuden forventes det, at regnvand fra cykelstien nedsives i de tilstødende grøfter.

På denne baggrund vurderes projektet ikke at kunne påvirke grundvandsressourcen i væsentligt omfang.

Biodiversitet:

Projektet er beliggende i et udlagt erhvervsområde, og det vurderes derfor, at arealet har en lav naturværdi og begrænset biodiversitet. Projektet vurderes ikke forringe den eksisterende begrænsede biodiversitet i et væsentligt omfang, grundet projektets størrelse, omfang og karakter.

c. Det naturlige miljøes bæreevne med særlig opmærksomhed på følgende områder:

i. Vådområder, områder langs bredder, flodmundinger

Projektområdet berører ikke væsentlige vådområder, områder langs bredder eller flodmundinger. Der vurderes derfor ikke at være risiko for væsentlige negative påvirkninger af de naturlige hydrologiske eller økologiske forhold i området.

På baggrund heraf vurderes det, at projektet kan gennemføres uden at overskride det naturlige miljøes bæreevne inden for de nævnte områder.

ii. Kystområder og havmiljøet

Projektet er stedafhængigt og er således ikke i konflikt med reglerne omkring kystnærhedszonen.

iii. Bjerg-og skovområder

Projektet er ikke i konflikt med skovbyggelinjer. Projektområdet er desuden ikke beliggende i et område, hvor skovrejsning er udpeget som ønsket arealanvendelse i Haderslev Kommunes Kommuneplan.

iv. Reservater og -parker

Haderslev Fjord, som er udpeget som natur- og vildtreservat, er beliggende ca. 6 km sydøst for projektområdet. På baggrund af den betydelige afstand vurderes det, at projektet ikke vil kunne påvirke reservatets naturmæssige eller økologiske værdier i væsentligt omfang.

v. Områder, der er registreret eller fredet ved national lovgivning; Natura 2000-områder udpeget af medlemsstater i henhold til direktiv 92/43/EØF og direktiv 2009/147/EF

Beskyttede naturtyper, jf. naturbeskyttelseslov § 3:

Cirka 240m nord for projektet ligger der en beskyttet sø. På grund af projektets afstand, karakter og beliggenhed antages det, at projektet ikke vil kunne påvirke søen i et væsentligt omfang.

Natura 2000:

- NATURA 2000 – (59) Fuglebeskyttelse Pamhule skov og Stevning Dam er beliggende ca. 5,0 km væk
-
- NATURA 2000 – (81) Habitatområder Pamhule skov og Stevning Dam er beliggende ca. 5,0 km væk
- Ramserområde – (Ramser15) Lillebælt ved Hejsager strand er beliggende ca. 11,8 km væk

På grund af projektets afstand, karakter og beliggenhed antages det, at projektet ikke vil kunne påvirke Naturbeskyttelsesområderne i et væsentligt omfang.

Bilag IV arter:

Kommunen har kendskab til forekomst af beskyttede arter, herunder birkemus og løvfrø, i det aktuelle nærområde, idet der er registreret fund ca. 500 m vest for projektområdet. I samme område, ca. 500 m vest for projektområdet, findes et skovareal.

Da projektområdet i dag anvendes til erhvervsformål, vurderes der ikke at være en væsentlig sandsynlighed for, at arterne løvfrø og birkemus vil sprede sig mod øst. Arterne vurderes primært at være knyttet til skovområdet og typisk forekomme inden for en afstand af ca. 200 m fra skovbrynet.

På denne baggrund vurderes projektet, som følge af dets beskaffenhed, omfang og beliggenhed, ikke at kunne påvirke eventuelt tilstedeværende arter i væsentligt omfang.

vi. Områder, hvor det ikke er lykkedes – eller med hensyn til hvilke det menes, at det ikke er lykkedes – at opfylde de miljøkvalitetsnormer, der er fastsat i EU-lovgivningen, og som er relevante for projektet

Grundvand:

Det ansøgte projekt er beliggende i et område med særlige drikkevandsinteresser, men ikke inden for et indvindingsopland til et alment vandværk. Ifølge ansøgningen forventes der ikke at være behov for grundvandssænkning i forbindelse med projektets udførelse. Desuden forventes det, at regnvand fra cykelstien nedsives i de tilstødende grøfter.

På denne baggrund vurderes projektet ikke at kunne påvirke grundvandsressourcen i væsentligt omfang.

Overfladevand:

Nærmeste målsatte vandområde ligger 600 m sydvest for projektet. Der er tale om Skallebæk, tilløb 1. Vandløbet er ikke målsat.

Med baggrund i det i ansøgningen oplyste, at regnvand håndteres og nedsives i grøfter langs cykelstien, antages det, at projektet ikke i et væsentligt omfang vil kunne forringe miljøtilstanden i vandløbet.

vii. Tætbefolkede områder

Projektet ligger i erhvervsområde.

Grundet projektets karakter og omfang samt afstanden antages det, at projektet ikke vil kunne påvirke det tæt befolkede område i et væsentligt omfang.

viii. Landskaber og lokaliteter af historisk, kulturel eller arkæologisk betydning

Oplysning jf. GIS lagene:

KP Landskab og kysten

KP Kulturmiljø i det åbne land

KP Kulturmiljø i byerne

Landskab:

I kommuneplanen er der ingen landskabelige udpegninger for det aktuelle område.

Arkæologiske interesser:

Museum Sønderjylland er ikke blevet hørt i forbindelse med projektet. I forbindelse med udarbejdelse af lokalplan 20.56-1 Erhvervsområde ved Bramdrup blev museet hørt og det konstateret at der er stor risiko for at støde på væsentlige fortidsminder. Bygherre er imidlertid bekendt med, at der tidligere er gjort fund af fortidsminder inden for matr.nr. 319, og agter at kontakte museet med henblik på en eventuel arkæologisk forundersøgelse inden for cykelstiens tracé.

Fredninger: Nærmeste fredning er kirkefredning ved Moltrup Kirke.. Haderslev Kommune vurderer ikke at projektet har indflydelse på fredningen på grund af projektets begrænsede omfang og afstanden til fredningen.

Bygge- og beskyttelseslinjer: Projektet er ikke i konflikt med bygge- eller beskyttelseslinjer.

Sten- og jorddiger:

Der ligger registreret dige ca. 80m vest for projektområdet. Projektet vurderes ikke påvirke diget på grund af afstand.

3. Arten af og kendetegn ved den potentielle indvirkning på miljøet, jf. bilag 6 punkt 3

Projektets forventede væsentlige virkninger på miljøet skal ses i relation til de kriterier, der er anført under punkt 1 og 2 i dette bilag, og under hensyn til projektets indvirkning på de i § 20, stk. 4, nævnte faktorer.

a. Indvirkningens størrelsesorden og rumlige udstrækning (f.eks. geografisk område og antallet af personer, der forventes berørt)

Påvirkningerne fra projektet vurderes at være begrænsede og dermed uproblematisk i forhold til det omgivende miljø.

b. Indvirkningens art

Det vurderes, at projektet kun har en mindre lokal indvirkning, som ikke kan betragtes som væsentlig.

c. Indvirkningens grænseoverskridende karakter

Projektet medfører ikke indvirkninger med negative grænseoverskridende karakterer.

d. Indvirkningens intensitet og kompleksitet

Det ansøgte projekt vurderes ikke at påvirke habitatområder, naturområder, jord, vandforekomster, havmiljø, mennesker eller dyr væsentligt på baggrund af projektets karakter og placering.

e. Indvirkningens sandsynlighed

Der vurderes at være lav sandsynlighed for væsentlig miljøpåvirkning. Eventuelle påvirkninger vil være midlertidige, lokale og kan afhjælpes med almindelige foranstaltninger.

f. Indvirkningens forventede indtræden, varighed, hyppighed og reversibilitet

Eventuelle miljøpåvirkninger forventes primært at forekomme i anlægsfasen, være kortvarige og midlertidige. Påvirkningerne vurderes som reversible og forekommer med lav hyppighed.

g. Kumulationen af projektets indvirkninger med indvirkningerne af andre eksisterende og/eller godkendte projekter

Det vurderes, at projektet ikke vil medføre væsentlige kumulative miljøpåvirkninger i samspil med andre eksisterende eller godkendte projekter i området.

h. Muligheden for reelt at begrænse indvirkningerne.

Det vurderes, at der er taget relevante og tilstrækkelige tiltag til at begrænse eventuelle miljøpåvirkninger, og at disse kan håndteres inden for gældende lovgivning og almindelig praksis.

Hjemmel

Afgørelsen er truffet i henhold til Miljøvurderingslovens § 21.

Offentliggørelse

[Screeningsafgørelsen offentliggøres på kommunens høringsportal](#) den **angiv dato**.

Klagevejledning

En eventuel klage skal være indgivet skriftligt senest 4 uger fra offentliggørelsesdatoen.

Afgørelsen kan påklages til Miljø- og Fødevarerklagenævnet for så vidt angår retlige spørgsmål, jf. miljøvurderingslovens §§ 49-53.

Klageberettiget er miljø- og fødevarerministeren, enhver med retlig interesse i sagens udfald og landsdækkende foreninger og organisationer, der som formål har beskyttelsen af natur og miljø eller varetagelsen af væsentlige brugerinteresser inden for arealanvendelsen og har vedtægter eller love, som dokumenterer deres formål, og som repræsenterer mindst 100 medlemmer.

Du klager via klageportalen, som du finder via [borger.dk](#) og [virk.dk](#). Du logger på borger.dk eller virk.dk, ligesom du plejer, typisk med MitID. Klagen sendes gennem Klageportalen til Haderslev Kommune. En klage er indgivet, når den er tilgængelig for Haderslev Kommune via klageportalen. Klagegebyret opkræves først, hvis Haderslev Kommune beslutter at fastholde afgørelsen og videresender klagen til Miljø- og Fødevarerklagenævnet.

I klageportalen sendes din klage automatisk først til Haderslev Kommune. Hvis Haderslev Kommune fastholder afgørelsen, sender Haderslev Kommune klagen videre til behandling i nævnet via klageportalen. Du får besked om videresendelsen.

Miljø- og Fødevarerklagenævnet skal som udgangspunkt afvise en klage, der kommer uden om Klageportalen, hvis der ikke er særlige grunde til det. Hvis du ønsker at blive fritaget for at bruge Klageportalen, skal du sende en begrundet anmodning til Haderslev Kommune, Teknik og Klima, Christian X's Vej 39, 6100 Haderslev eller til mailadressen teknikmiljoe@haderslev.dk, Haderslev

Kommune videresender herefter anmodningen til klagenævnet, som træffer afgørelse om, hvorvidt du kan fritages. Se betingelserne for at blive fritaget på naevneneshus.dk.

Klage er som udgangspunkt ikke forbundet med opsættende virkning, men Miljø og Fødevareklagenævnet kan træffe afgørelse herom, jf. § 53 i miljøvurderingsloven.

Søgsmål til prøvelse af afgørelsen, skal være anlagt inden 6 måneder efter, at afgørelsen er meddelt adressaten. Er afgørelsen offentliggjort, regnes søgsmålsfristen fra offentliggørelsen.

Venlig hilsen

Magnús Halldórsson
VVM sagsbehandler og planlægger

Bilag

1. VVM-ansøgning