

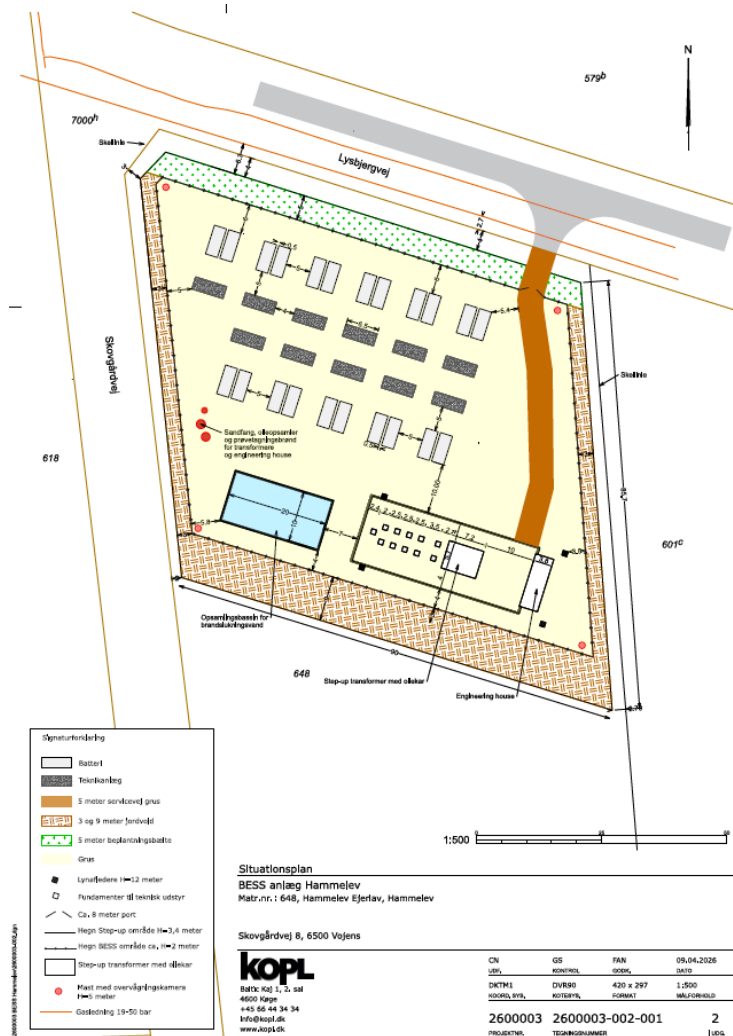


GSE Skovgårdvej 8, Hammelev ApS  
c/o Green Solar Energy ApS  
Garnisonsvej 61  
3520 Farum

Att;  
Jesper Sidenius  
jsi@greensolarenergy.dk

## VVM-screeningsafgørelse for Batterianlæg, matr.nr. 648 Hammelev Ejerlav, Hammelev

Haderslev Kommune har den 16. april 2026 modtaget VVM-ansøgning fra GSE Skovgårdvej 8, Hammelev ApS for batterianlæg (BESS-anlæg) på matr.nr. 648 Hammelev Ejerlav, Hammelev.



Oversigtskort

## Projektbeskrivelse

Formålet med projektet er at etablere et moderne batterilagringsanlæg, som kan understøtte elsystemet, forbedre udnyttelsen af vedvarende energi og styrke forsyningssikkerheden i området.

### Projektområde

Projektområdet er beliggende i Hammelev, Haderslev Kommune og er omfattet af Lokalplan 31-20, der udlægger området til erhvervsformål i form af industri, værksteds-, lager-, service-, vognmands- og engrosvirksomhed. BESS anlæggets placering i erhvervsområdet lever op til retningslinjerne for placering af batterianlægget, der er vedtaget af Haderslevs Teknik- og Klimaudvalg d. 8. september 2025. Umiddelbart nord for projektområdet (ca. 2 meter) løber en 40 bar gasledning (Evida). Inden for et 10 meter bredt bælte omkring ledningens midten må der ikke bebygges eller beplantes med træer med dybtgående rødder. Det er godkendt af Evida, at der kan etableres beplantningsbælte 6 meter fra ledningen.

### Projektet

Det planlagte batterilagringsanlæg har en installeret effekt på 24,9 MW med en planlagt lagringstid på 4 timer, svarende til ca. 100 MWh. Anlægget placeres på et afgrænset areal i den nordlige del af matriklen med vejadgang fra Lysbjergvej. Anlægget består af op til 22 BESS (Battery Energy Storage System) containere i grupper af to til fire containere i hver. Hver containergruppe har et tilhørende teknikanlæg tilknyttet. Teknikanlæg er en præfabrikeret teknikenhed, hvor de centrale el-tekniske komponenter til tilslutning af battericontainerne er samlet i én enhed herunder effektomformer, mellemspændingstransformer, måling, styring og kommunikation. I teknikanlægget anvendes mellemspændingstransformere som hjælpe- og jordingstransformere (AUX-transformere), der egenforsyner stationens tekniske anlæg.

Det er en mindre transformer af samme type, som netselskaberne (DSO) anvender til forsyning af boligkvarterer og mindre erhverv. Komponenterne er enten samlet i en container eller fritstående. Mellem batterienhederne (max 4 battericontainere) er der minimum 5 meter, og mellem teknikhusene og batterianlæggene er der en minimumsafstand på 3 meter. I områdets sydøstlige del etableres en step-up transformer med tilhørende teknisk udstyr og teknik-/styringshus (engineering house på bilag 2). Omkring step-up transformeren opsættes hegn på 3,4 meter og i tilknytning til transformeren kan der opsættes op til 6 lynafledere med en højde på op til 12 meter. Herudover etableres et opsamlingsbassin, hvor brandslukningsvand kan opsamles.

### Bygherreansøgning BESS Hammelev

Rundt om anlægget etableres trådhegn og mod nord etableres beplantning med en bredde på 5 meter på ydersiden af hegnet. Mod vest, øst og syd etableres en jordvold med beplantning i 1 meters højde med en bredde på 3 meter. Mod syd kan jordvolden være op til 9 meter bred, stadig med en højde på 1 meter. Adgangsvejen til området anlægges som en servicevej i grus på Lysbjergvej i det nordøstlige hjørne af matriklen som angivet på situationsplanen, jf. bilag 2. Vejens bredde gennem området er på 5 meter. Der vil blive opsat lygtepæle til overvågning (kamera vendt ind mod området) og evt. periodevis belysning ifm. arbejde på anlægget. BESS-anlægget tilsluttes via et kabeltracé, som forventes anlagt i vejrabatten, fra anlægget til Hovedstation Hammelev, der er beliggende ca. 100 meter nord for grunden. Energiselskabet N1 har bekræftet muligheden for tilslutning af anlægget og er i proces med at udarbejde en tilslutningsaftale. Tilslutningen vil ske i overensstemmelse med netselskabets tekniske krav og gældende forskrifter.

#### Sikkerhed, brand- og miljømæssige forhold

I BESS-containerne anvendes et lukket kølekredsløb med glykolholdig væske (en blanding af ethylene glykol og vand). Eventuelt spild i driftsfasen af væsker, opsamles i containerens gulvkar i containeren, som fungerer og er designet til opsamlingskar. Karrene under containerne er tætte og dimensioneret til at rumme den maksimale mængde væske fra ét samlet kølekredsløb. Alle opsamlingsssystemer er etableret for at forhindre udledning af olie- eller glykolholdige væsker. Disse serviceres og tømmes, så der ikke sker spild til terræn. Under mellemspændingstransformere i teknikanlæg samt under step-up transformere etableres opsamlingskar, der opsamler evt. oliespild. Regnvand, der lander her, betragtes som proces-/spildevand og føres til spildevandskloakken efter rensning i sandfang og olieudskillere.

Opbygning og oliekar under mellemspændingstransformerne følger samme principper som step-up transformeren, men i væsentligt mindre skala og med tilsvarende mindre oliemængder. Oliespild fra moderne transformere er en yderst sjælden hændelse. Sikkerhedsdesignet er ikke baseret på en forventet hyppighed, men på at kunne håndtere selv et fuldstændigt brud på transformeren:

- Opsamlingskaret under hver transformere er dimensioneret til at indeholde transformerens totale oliemængde plus 50 % som buffer.

- Karret er forsynet med bæresveller med integreret godkendt brandrist.

- Olieudskilleren er forsynet med flydelukke, prøveudtag og alarm, der detekterer selv mindre udslip og lukker udløbet, inden olie kan slippe videre. Kontrol og afprøvning af olieudskiller og alarm indgår i den løbende drifts- og serviceaftale efter gældende standarder. Eventuelle udslip vil dermed blive opdaget og standset hurtigst muligt, og olien tilbageholdes inden for opsamlingssystemet til kontrolleret bortskaffelse. Der fremsendes separat ansøgning for olieudskiller og tilslutning af proces- /spildevand til spildevandskloak og tagvand/overfladevand fra øvrige befæstede arealer til regnvandskloakken. Kontrol og tømning af sandfang og olieudskiller i drift følger Haderslev Kommunes Regulativ for erhvervsaffald.

Overfladevand tilsluttes offentlig kloak via en brønd i opsamlingsbassinet. Der monteres en lukke-ventil, der kan aktiveres i tilfælde af brand, så vandet bliver i opsamlingsbassinet. I dette tilfælde vil brandslukningsvandet efterfølgende blive tømt af en slamsuger.

#### Bygherreansøgning BESS Hammelev

Projektområdet udlægges med komprimeret grus med fald til opsamlingsbassinet. Overfladen undersøges for forurening og eventuel forurenede jord og grus kan efterfølgende bortskaffes. Ifølge GEUS Jordartskort 1:25.000, ligger projektområdet i et område, som primært består af moræneler. Derfor vil der være meget begrænset nedslivning og eventuel forurening fra slukningsarbejder kan håndteres og udbedres inden det får betydning for grundvandet. Da terrænet skræner let mod syd og underlaget er ler, etableres der mod, øst, vest og syd en jordvold, som forhindrer overfladevand i at strømme ud af området.

Hver battericontainer er udstyret med indbyggede slukningsanlæg og overvågning efter leverandørens og brandmyndighedernes krav. Projektet vil blive udformet i overensstemmelse med gældende regler og retningslinjer fra Beredskabsstyrelsen og de lokale brandmyndigheder for batterilagringsanlæg, herunder krav til sektionering, adgangsveje, ventilation og overvågning. Se bilag 3 for brandmæssig tilladelse fra Brand & Redning Sønderjylland.

## Afgørelse

Projektet vurderes ikke at være omfattet af krav om miljøkonsekvensvurdering og tilladelse, jf. Miljøvurderingslovens<sup>1</sup> § 21.

Hvis projektet fremadrettet ændres eller udvides, er bygherre forpligtet til at anmelde den påtænkte ændring jf. lovens § 18, med henblik på at få afgjort om ændringen udløser krav om miljøkonsekvensvurdering.

## Bortfald af afgørelse

I henhold til § 39 i miljøvurderingsloven bortfalder afgørelsen, hvis den ikke er udnyttet inden 3 år efter at den er meddelt, eller ikke har været udnyttet i 3 på hinanden følgende år.

## Forhold til anden lovgivning

VVM-screeningsafgørelsen er ikke en tilladelse, men alene en afgørelse om, at projektet ikke er VVM-pligtigt. Afgørelsen erstatter således ikke nødvendige tilladelser efter anden lovgivning.

## Høring af naboer, parter og berørte myndigheder

Ejerne af matriklerne som støder op til den ansøgte projektet, er blevet hørt:

[Der er ikke modtaget hørings svar i høringsperioden 27.maj - 10.juni](#)

Haderslev Kommune har i forbindelse med udarbejdelsen af afgørelsen udpeget og hørt berørte myndigheder, jf. miljøvurderingsloven §35, stk.1, nr.1:

Museum Sønderjylland er blevet hørt, udtalelse kan findes under bilag 1

Uddrag fra Museets vurdering:

Museet, at der er meget høj risiko for at støde på væsentlige, jordfaste fortidsminder ved anlægsarbejde inden for planområdet. Museet anbefaler derfor en frivillig forundersøgelse forud for anlægsarbejde inden for planområdet.

Forundersøgelsen vil kunne afsløre, om der findes væsentlige, jordfaste fortidsminder på planområdet, og om de har en sådan karakter, at de skal udgraves, inden de ødelægges ved anlægsarbejdet. Da planområdet overstiger 5000 m<sup>2</sup>, skal udgifterne til forundersøgelse - jf. Museumslovens § 26.2 - afholdes af bygherre.

Hvis forundersøgelsen viser, at der findes fortidsminder på arealet, skal disse udgraves, inden de ødelægges ved anlægsarbejdet. I nogle tilfælde er det dog muligt at ændre ved jordindgrebet, så en udgravning ikke bliver nødvendig. Er det ikke muligt, vil udgravningen skulle finansieres af bygherre.

De jordfaste fortidsminder er omfattet af museumslovens § 27. Derfor skal man, hvis man ved anlægsarbejde støder på et fortidsminde, straks indstille arbejdet i det omfang, det berører fortidsmindet, og tilkalde Museum Sønderjylland - Arkæologi.

## Begrundelse

Haderslev Kommune har på baggrund af ansøgningen vurderet, at projektet er omfattet af Miljøvurderingslovens bilag 2, punkt 10a) Anlægsarbejder i erhvervsområder til industriformål.

---

<sup>1</sup> Lovbekendtgørelse nr. 4 af 3. januar 2023 om miljøvurdering af planer og programmer og af konkrete projekter (VVM).

Der er gennemført en screening af projektet, og kommunen vurderer, at projektet ikke vil kunne påvirke miljøet væsentligt.

Screeningen er udført med udgangspunkt i miljøvurderingslovens bilag 6, som angiver kriterierne for, om projekter omfattet af bilag 2 skal underkastes en miljøkonsekvensvurdering. Bilaget omfatter tre hovedkriterier:

- Projektets karakteristika
- Projektets placering
- Arten og omfanget af en potentiel miljøpåvirkning

I afsnittene om projektets karakteristika og placering vurderes projektets ressourceforbrug og påvirkning af omgivelserne. I afsnittet om arten og omfanget af en potentiel miljøpåvirkning foretages den samlede vurdering af projektet.

Nedenstående afsnit bygger på oplysninger fra ansøger, som angivet i ansøgningsmaterialet og eventuelle supplerende oplysninger, samt kommunens egne bemærkninger til de relevante screeningskriterier.

## Screening af projektet

### 1. Projektets karakteristika, jf. bilag 6, punkt 1

#### a. *Hele projektets dimensioner og udformning*

##### Fysiske dimensioner:

Batterianlægget med tilhørende tekniske bygninger placeres inden for et grundareal på ca. 7.300 m<sup>2</sup>. Det bebyggede areal udgør 610 m<sup>2</sup>, mens det befæstede areal etableres som grusbelægning og udgør 4.806 m<sup>2</sup>. Der er ikke i dag befæstede arealer inden for projektområdet. Der vil ikke være behov for grundvandssænkning i forbindelse med projektets realisering, hverken midlertidigt eller permanent.

Anlægget omfatter forskellige bygnings- og anlægselementer med varierende højder. BESS-anlæg og teknikanlæg opføres med en højde på op til 3,2 meter. Step-up transformer opføres med en højde på op til 6 meter, og tilhørende teknisk udstyr kan have en højde på op til 4,3 meter. Engineering house opføres med en højde på op til 4,5 meter. Lynafledere kan etableres med en højde på op til 12 meter, mens lygtepæle inden for projektområdet vil have en højde på op til 5 meter. Derudover etableres jordvolde med en højde på op til 1 meter.

Projektet omfatter ikke nedrivning af eksisterende bebyggelse eller anlæg.

##### Kapacitet og flow:

#### b. *Kumulation med andre eksisterende og/eller godkendte projekter*

Projektet ligger inden for planlagt erhvervsområde. Der er ikke andre kendte aktiviteter i området, der sammen med det ansøgte kan medføre en øget samlet påvirkning af miljøet.

#### c. *Brugen af naturressourcer, særlig jordarealer, jordbund, vand og biodiversitet*

##### Anlægsfase:

Plads og tilhørende veje opbygges med stabil- og slidlag af grus i et areal på ca. 6.000 m<sup>2</sup> med en tykkelse på 0,5 meter. Bygninger funderes enten på gruspude eller via beton- eller stålfundamenter. I anlægsfasen forventes der et begrænset vandforbrug.

##### Driftsfase:

Anlægget har en kapacitet på op til 23 MW med en planlagt lagringstid på 4 timer, svarende til cirka 92 MWh. Når anlægget er idriftsat, vil transportbehovet være meget begrænset og primært bestå af få årlige servicebesøg. Strømmen fra anlægget transporteres via jordlagte kabler, og der vil ikke være flow af

råstoffer, mellemprodukter eller færdigvarer ind og ud af projektområdet. I den daglige drift er der desuden ikke behov for vandforbrug.

I driftsfasen er forbruget af naturressourcer meget begrænset. Der produceres ingen mellemprodukter eller færdigvarer, og der er intet vandforbrug. Driften medfører ikke yderligere påvirkning af jordarealer, jordbund, vand eller biodiversitet.

#### **d. Affaldsproduktion**

I anlægsfase og driftfase:

Overskydende jord og muld vil blive genanvendt enten til terrænregulering eller til etablering af jordvolde. Øvrigt affald håndteres i overensstemmelse med kommunens regulativ for erhvervsaffald. Regnvand fra området afledes til kloak.

Anlægsperioden for BESS-anlægget forventes at strække sig over ca. 9 måneder med varierende aktivitetsniveau på området, og opstart forventes i 1. kvartal 2027. Kabeltracéet vurderes at kunne etableres inden for et par uger.

I driftfase forventes der affald i form af væske fra opsamlingskar og opsamlingsbassin dette håndteres som farligt affald i henhold til kommunens regulativer, der henvises i øvrigt til ovenstående beskrivelse. Spildevand og procesvand ledes til kloak, ligesom regnvand fra området afledes til kloaksystemet.

#### **e. Forurening og gener**

##### Støj:

De lokale kommunale retningslinjer vil blive undersøgt i forbindelse med byggetilladelsen for at sikre overholdelse heraf. Anlægsarbejdet forventes primært udført på hverdage inden for normal arbejdstid. I driftsperioden vil Miljøstyrelsens vejledende støjgrænser for ekstern støj fra virksomheder blive overholdt. Eventuelle ventilations- og køleanlæg projekteres under hensyntagen til gældende støjkrav, og der kan om nødvendigt gennemføres støjberregninger som led i den videre myndighedsbehandling. Såfremt det er nødvendigt for at sikre overholdelse af de vejledende støjgrænser, kan projektet tilpasses gennem forskellige tiltag, herunder anvendelse af støjreduktionspakker på battericontainere og mellemspændingsudstyr, valg af transformere uden ventilator, hensigtsmæssig opstilling og orientering af udstyr med henblik på indbyrdes afskærmning samt eventuel reduktion af driftseffekt og temperaturafhængig regulering.

På baggrund af ansøgers oplysninger vurderes det, at de vejledende støjgrænser kan overholdes i både anlægs- og driftsfasen, og at projektet ikke vil medføre væsentlige støjmæssige gener.

##### Støv:

Der vil gennemføres tiltag, f.eks. vanding for at forhindre støvgener i anlægsfasen. På baggrund af ansøgers oplysninger vurderes det, at eventuelle støvgener i anlægsfasen vil være midlertidige og begrænsede, og at der ikke vil opstå støvgener i driftsfasen.

##### Luft:

I driftsfasen forekommer der ingen emissioner til luft. Det antages, at projektet ikke vil medføre væsentlige påvirkninger af luftkvaliteten.

##### Lugt:

Der forventes ikke lugtgener som følge af anlægsarbejde eller i driftsfasen.

Lys:

Der etableres udelukkende den nødvendige arbejds- og sikkerhedsbelysning på området. Belysningen udføres som retningsbestemt, så lysgener for omgivelserne begrænses mest muligt. I driftsfasen vil belysningen kun være tændt i forbindelse med eftersyn, som forventes at finde sted få gange årligt. På den baggrund vurderes lysgenerne at være ubetydelige.

På baggrund af ansøgers oplysninger vurderes det, at projektet ikke vil medføre væsentlige lysgener for omgivelserne.

Andet:

Det forudsættes, at Haderslev Kommunes forskrift for bygge- og anlægsprojekter samt nedrivningsarbejder overholdes. Det antages derfor, at projektet ikke vil give anledning til væsentlige støv-, støj- eller vibrationsgener.

**f. Risikoen for større ulykker og/eller katastrofer**

Risikovirksomhed: Projektet er ikke omfattet af risikobekendtgørelsen.

Klimarelaterede risici:

Projektområdet er i Kommuneplan 2025 delvist udpeget som oversvømmelsesrisikoområde. Den udpegede del omfatter dog arealer, hvor der ikke planlægges opført bygninger eller tekniske installationer. På baggrund af ansøgers oplysninger vurderes det derfor, at projektet ikke er væsentligt sårbart over for klimarelaterede risici, herunder oversvømmelse, og at projektet kan gennemføres uden væsentlige klimarelaterede påvirkninger.

**g. Risikoen for menneskers sundhed**

På baggrund af de beskrevne miljøpåvirkninger under punkt e vurderes det, at projektet ikke vil indebære væsentlige sundhedsmæssige konsekvenser for mennesker, da de vejledende grænseværdier fra Miljøstyrelsen forventes overholdt

**2. Projektets placering, jf. bilag 6, punkt 2**

**a. Den eksisterende og godkendte arealanvendelse**

Faktuel anvendelse:

landbrug

Planlægning:

Projektet er omfattet af lokalplan nr. 61-20 for et erhvervsområde ved Lysbjergvej i Hammelev. Haderslev Kommune har tilkendegivet, at der kan meddeles dispensation fra lokalplanens bestemmelser, hvilket blev politisk vedtaget den 4. marts 2026. Dispensationen muliggør etablering af en batteripark inden for området.

**b. Naturressourcerne (herunder jordbund, jordarealer, vand og biodiversitet) relative rigdom, forekomst, kvalitet og regenereringskapacitet i området og dettes undergrund**

Jordforurening: Der er ikke registreret forurening på ejendommen. Haderslev Kommune kræver at der udtages jordprøver i opstartsfasen for at dokumentere at der bygges på uforurenede grund

Råstoffer: Der er ingen reservationer i regionens råstofplan.

Grundvand: Projektet ligger i OSD. På det foreliggende grundlag vurderes der ikke at være risiko for drikkevandsinteresserne. Projektet er placeret i et område, hvor drikkevandsressourcen er beskyttet af moræneler og vurderes ikke at udgøre en risiko for drikkevandsinteresserne. Praksis for denne type projekter er, at der skal udarbejdes en §19 tilladelse, hvor forhold omkring den nødvendige håndtering af slukningsvand behandles.

Det indgår i vurderingen, at forhold vedrørende den nødvendige håndtering af slukningsvand reguleres gennem en § 19-tilladelse i overensstemmelse med kommunens praksis. Detailforskrifter omkring potentiel forurening af grundvand håndteres gennem tilladelse efter miljøbeskyttelseslovens § 19, i overensstemmelse med Haderslev Kommunes praksis for denne type projekter, hvilket er lagt til grund ved vurderingen. Kommunen er på det foreliggende grundlag sindet at meddele en sådan tilladelse i overensstemmelse med gældende administrationspraksis.

Biodiversitet:

Projektet er beliggende i et udlagt erhvervsområde. Det berørte areal anvendes aktuelt som landbrugsjord i omdrift, og det vurderes derfor, at arealet har en lav naturværdi og begrænset biodiversitet.

**c. Det naturlige miljøes bæreevne med særlig opmærksomhed på følgende områder:**

**i. Vådområder, områder langs bredder, flodmundinger**

Projektområdet berører ikke væsentlige vådområder, områder langs bredder eller flodmundinger. Der vurderes derfor ikke at være risiko for væsentlige negative påvirkninger af de naturlige hydrologiske eller økologiske forhold i området.

På baggrund heraf vurderes det, at projektet kan gennemføres uden at overskride det naturlige miljøes bæreevne inden for de nævnte områder.

**ii. Kystområder og havmiljøet**

Projektområdet er ikke beliggende indenfor kystnærhedszonen

**iii. Bjerg-og skovområder**

Projektet er ikke i konflikt med skovbyggelinjer. Projektområdet er desuden ikke beliggende i et område, hvor skovrejsning er udpeget som ønsket arealanvendelse i Haderslev Kommunes Kommuneplan.

**iv. Reservater og -parker**

Haderslev Fjord, som er udpeget som natur- og vildtreservat, er beliggende ca. 6,5 km øst for projektområdet. På baggrund af den betydelige afstand vurderes det, at projektet ikke vil kunne påvirke reservatets naturmæssige eller økologiske værdier i væsentligt omfang.

Vadehavsområdet: Projektet ligger ca. 30 km fra Vadehavet. Grundet projektet karakter antages det, at projektet ikke vil kunne påvirke Vadehavet i et væsentligt omfang

**v. Områder, der er registreret eller fredet ved national lovgivning; Natura 2000-områder udpeget af medlemsstater i henhold til direktiv 92/43/EØF og direktiv 2009/147/EF**

Beskyttede naturtyper, jf. naturbeskyttelseslov § 3:

Cirka 266 meter nordøst for projektområdet findes en beskyttet mose og en sø. Haderslev Kommune administrerer som udgangspunkt med en standard respektafstand på 15 meter til beskyttet natur. På baggrund af projektets karakter og placering vurderes det, at anlægget ikke vil medføre en væsentlig påvirkning af mosens.

Natura 2000:

Cirka 1 km syd for projektområdet ligger Natura 2000-område nr. 92, Pamhule Skov og Stevning Dam. På baggrund af afstanden til området samt projektets karakter vurderes det, at projektet ikke vil medføre væsentlige påvirkninger af Natura 2000-området.

Bilag IV arter:

Kommunen har ikke kendskab til beskyttede arter i det aktuelle område og der er ingen registreringer i arter.dk. Det antages, at projektet pga. sin beskaffenhed ikke vil kunne påvirke eventuelt tilstedeværende arter i et væsentligt omfang

- vi. Områder, hvor det ikke er lykkedes – eller med hensyn til hvilke det menes, at det ikke er lykkedes – at opfylde de miljøkvalitetsnormer, der er fastsat i EU-lovgivningen, og som er relevante for projektet**

Grundvand:

Projektet ligger i et område med drikkevandsinteresser og uden for indvindingsoplandet for et alment vandværk. Miljømålet for området er god kemisk og kvantitativ tilstand, hvilket vurderes at være opfyldt. På baggrund af projektets omfang vurderes det, at projektet ikke i væsentligt omfang vil kunne hindre den fortsatte opfyldelse af miljømålsætningen. I øvrigt henvises der til afsnit 2 a. b) Grundvand

Overfladevand:

Det nærmeste vandløb er beliggende ca. 620 meter nord for projektområdet og er et rørlagt vandløb med udløb til Skallebæk. Miljømålsætningen for Skallebæk er fastsat til god økologisk og god kemisk tilstand, mens den aktuelle tilstand er vurderet til moderat økologisk og god kemisk tilstand.

På baggrund af de i ansøgningen oplyste forhold vurderes det, at projektet ikke i væsentligt omfang vil hindre den fortsatte målopfyldelse. Projektet forventes desuden ikke at medføre påvirkninger af overfladevand, herunder vandløb, søer og hav. Det bemærkes, at der ifølge kommunens oplysninger er registreret dræn på ejendommen, ligesom der kan forekomme dræn og rørlagte vandløb, som ikke er kendt af kommunen. Sådanne forhold er omfattet af vandløbslovgivningen.

Luft og støj:

Med baggrund i det i ansøgningen oplyste antages det, at projektet ikke vil give anledning til overskridelser af det vejledende krav i Miljøstyrelsen vejledninger for luft og støj.

**vii. Tætbefolkede områder**

Projektet ligger i erhvervsområde.

Grundet projektets karakter og omfang samt afstanden antages det, at projektet ikke vil kunne påvirke det tæt befolkede område i et væsentligt omfang.

**viii. Landskaber og lokaliteter af historisk, kulturel eller arkæologisk betydning**

Landskab:

I kommuneplanen er der ingen landskabelige udpegninger for det aktuelle område.

Arkæologiske interesser:

Se bilag 1. Vurdering fra Museum Sønderjylland.

Museum Sønderjylland anbefaler en forundersøgelse forud for anlægsarbejde. Haderslev Kommune forventer, at projektet vil følge reglerne i museumsloven, og på baggrund heraf vurderes det, at projektet ikke vil påvirke arkæologiske interesser.

Fredninger: Nærmeste fredning er Hammelev Kirke. Haderslev Kommune vurderer ikke at projektet har indflydelse på fredningen på grund af projektets begrænsede omfang og afstanden til fredningen.

Bygge- og beskyttelseslinjer: Projektet er ikke i konflikt med bygge- eller beskyttelseslinjer.

Sten- og jorddiger:

Der er ikke registreret beskyttede diger i og omkring projektområdet.

### 3. Arten af og kendetegn ved den potentielle indvirkning på miljøet, jf. bilag 6 punkt 3

Projektets forventede væsentlige virkninger på miljøet skal ses i relation til de kriterier, der er anført under punkt 1 og 2 i dette bilag, og under hensyn til projektets indvirkning på de i § 20, stk. 4, nævnte faktorer.

#### **a. Indvirkningens størrelsesorden og rumlige udstrækning (f.eks. geografisk område og antallet af personer, der forventes berørt)**

Påvirkningerne fra projektet vurderes at være begrænsede og dermed uproblematisk i forhold til det omgivende miljø.

#### **b. Indvirkningens art**

Det vurderes, at projektet kun har en mindre lokal indvirkning, som ikke kan betragtes som væsentlig.

#### **c. Indvirkningens grænseoverskridende karakter**

Projektet medfører ikke indvirkninger med negative grænseoverskridende karakterer.

#### **d. Indvirkningens intensitet og kompleksitet**

Det ansøgte projekt vurderes ikke at påvirke habitatområder, naturområder, jord, vandforekomster, havmiljø, mennesker eller dyr væsentligt på baggrund af projektets karakter og placering.

#### **e. Indvirkningens sandsynlighed**

Der vurderes at være lav sandsynlighed for væsentlig miljøpåvirkning. Eventuelle påvirkninger vil være midlertidige, lokale og kan afhjælpes med almindelige foranstaltninger.

#### **f. Indvirkningens forventede indtræden, varighed, hyppighed og reversibilitet**

Eventuelle miljøpåvirkninger forventes primært at forekomme i anlægsfasen, være kortvarige og midlertidige. Påvirkningerne vurderes som reversible og forekommer med lav hyppighed.

#### **g. Kumulationen af projektets indvirkninger med indvirkningerne af andre eksisterende og/eller godkendte projekter**

Det vurderes, at projektet ikke vil medføre væsentlige kumulative miljøpåvirkninger i samspil med andre eksisterende eller godkendte projekter i området.

#### **h. Muligheden for reelt at begrænse indvirkningerne.**

Det vurderes, at der er taget relevante og tilstrækkelige tiltag til at begrænse eventuelle miljøpåvirkninger, og at disse kan håndteres inden for gældende lovgivning og almindelig praksis.

## Hjemmel

Afgørelsen er truffet i henhold til Miljøvurderingslovens § 21.

## Offentliggørelse

[Screeningsafgørelsen offentliggøres på kommunens høringsportal](#) den 11. juni 2026.



## Klagevejledning

En eventuel klage skal være indgivet skriftligt senest 4 uger fra offentliggørelsesdatoen.

Afgørelsen kan påklages til Miljø- og Fødevareklagenævnet for så vidt angår retlige spørgsmål, jf. miljøvurderingslovens §§ 49-53.

Klageberettiget er miljø- og fødevareministeren, enhver med retlig interesse i sagens udfald og landsdækkende foreninger og organisationer, der som formål har beskyttelsen af natur og miljø eller varetagelsen af væsentlige brugerinteresser inden for arealanvendelsen og har vedtægter eller love, som dokumenterer deres formål, og som repræsenterer mindst 100 medlemmer.

Du klager via klageportalen, som du finder via [borger.dk](http://borger.dk) og [virk.dk](http://virk.dk). Du logger på borger.dk eller virk.dk, ligesom du plejer, typisk med MitID. Klagen sendes gennem Klageportalen til Haderslev Kommune. En klage er indgivet, når den er tilgængelig for Haderslev Kommune via klageportalen. Klagegebyret opkræves først, hvis Haderslev Kommune beslutter at fastholde afgørelsen og videresender klagen til Miljø- og Fødevareklagenævnet.

I klageportalen sendes din klage automatisk først til Haderslev Kommune. Hvis Haderslev Kommune fastholder afgørelsen, sender Haderslev Kommune klagen videre til behandling i nævnet via klageportalen. Du får besked om videresendelsen.

Miljø- og Fødevareklagenævnet skal som udgangspunkt afvise en klage, der kommer uden om Klageportalen, hvis der ikke er særlige grunde til det. Hvis du ønsker at blive fritaget for at bruge Klageportalen, skal du sende en begrundet anmodning til Haderslev Kommune, Teknik og Klima, Christian X's Vej 39, 6100 Haderslev eller til mailadressen [teknikmiljoe@haderslev.dk](mailto:teknikmiljoe@haderslev.dk). Haderslev Kommune videresender herefter anmodningen til klagenævnet, som træffer afgørelse om, hvorvidt du kan fritages. Se betingelserne for at blive fritaget på [naevneneshus.dk](http://naevneneshus.dk).

Klage er som udgangspunkt ikke forbundet med opsættende virkning, men Miljø og Fødevareklagenævnet kan træffe afgørelse herom, jf. § 53 i miljøvurderingsloven.

Søgsmål til prøvelse af afgørelsen, skal være anlagt inden 6 måneder efter, at afgørelsen er meddelt adressaten. Er afgørelsen offentliggjort, regnes søgsmålsfristen fra offentliggørelsen.

mvh  
Magnús Halldórsson

## Bilag

1. Museum Sønderjylland arkæologisk vurdering
2. Bygherre ansøgning