

Til udsendelseslisten
via mail

Haderslev Kommune
Teknik og Klima
Christian X's Vej 39
6100 Haderslev

www.haderslev.dk

Dir. tlf. 24377317
keme@haderslev.dk

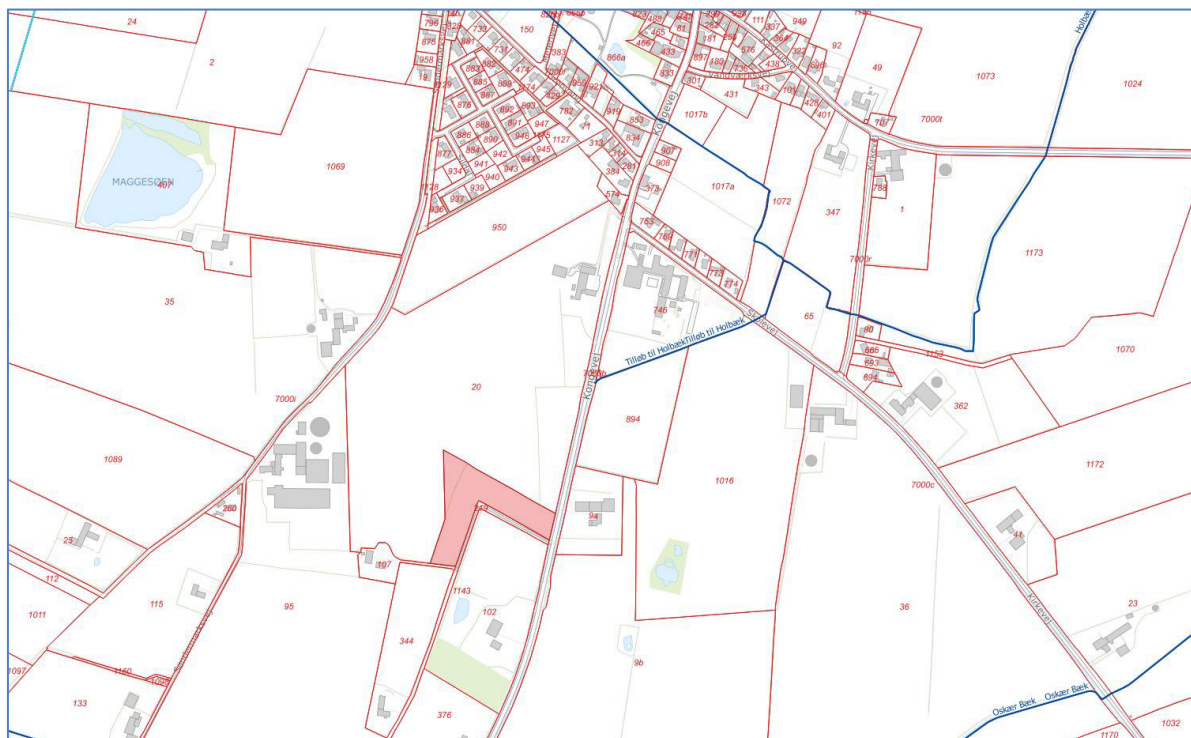
19. maj 2026 • Sagsident: 26/8488 • Sagsbehandler: Kenn Meyhoff

Tilladelse til terrænændring

Du har 25. marts 2026 søgt om tilladelse til at gennemføre en terrænændring for bedre jorddækning af dine dræn på matrikel nr. 219 Højrup Ejlerlav, Højrup

Kommunens afgørelse

Haderslev Kommune tillader udjævning af jord med formålet at få bedre jorddækning af drænen, med de givne vilkår, på din grund; matrikel nr. 219 Højrup Ejlerlav, Højrup



Figur 1: Den røde markering viser matr.nr 219. Rød streg viser matrikelskel. De blå linjer viser offentlige vandløb.

Tilladelsen gives med hjemmel i vandløbslovens¹ § 6, stk. 1.

¹ Lovbekendtgørelse 2019-11-25 nr. 1217 om vandløb

Kommunens afgørelse kan påklages til Miljø- og Fødevareklagenævnet indenfor 4 uger. Klagefristen udløber den 16. juni 2026. Klagevejledning fremgår af bilag 1.

Vilkår

Tilladelsen meddeles på baggrund af sagens oplysninger og på følgende vilkår:

- Udjævning skal etableres som beskrevet i ansøgningen i bilag 2.
- Ubetydelige tekniske ændringer under anlæg tillades uden videre godkendelse af Haderslev Kommune.
- Væsentlige ændringer, skal godkendes af Haderslev Kommune inden disse foretages.
- Hvis der under arbejdet stødes på ting, der har arkæologisk interesse, skal arbejdet straks stoppes og Museum Sønderjylland skal kontaktes.

Baggrund og redegørelse

Du har oplyst, at særligt det nordvestlige hjørne af matriklen ikke har kunnet dyrkes i nogle år på grund af problemer med dræn og at der mod syd har været problemer med sporkørsel.

I bilag 2 har du vist hvor og hvor meget jord du ønsker at udlægge og udjævne.

Eksisterende forhold

Fordi det alene vedrører vand, der løber på overfladen, og fordi det drejer sig om jordmængder, som ikke vurderes at kunne beskadige drænen, anser Haderslev Kommune det ikke som nødvendigt at beskrive drænenforholdene.



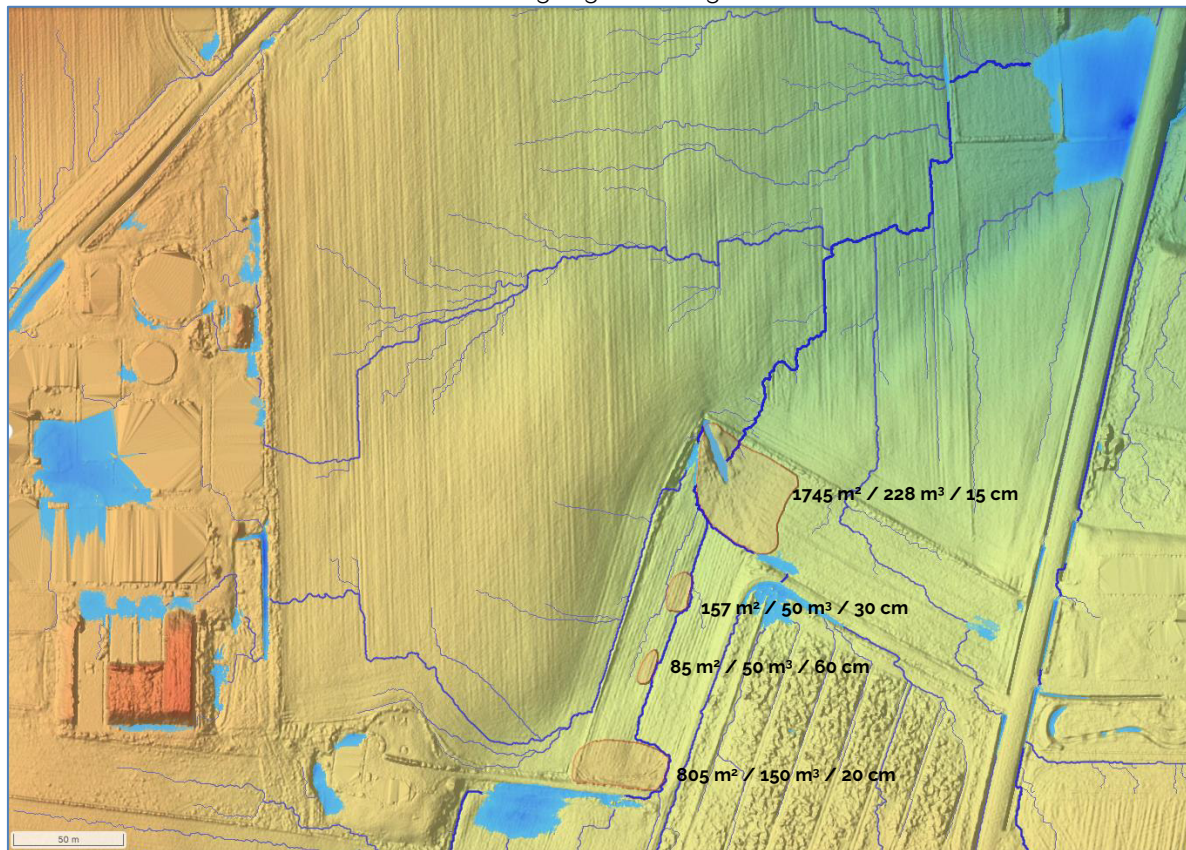
Figur 2 Overfladeafstrømning ved eksisterende forhold. Blå flade viser vandfyldte lavninger. Blå streg viser strømningsveje. Det indlejrede billede viser de eksisterende højdeforhold.

Figur 2 viser overfladeafstrømningen modelleret i Scalgo ved en regnhændelse på 30 mm og hvor nedsivning er taget med i grundlaget for modelleringen.

Der er i området et jævnt fald mod den i nordøst beliggende lavning.

Kommende forhold

Haderslev Kommune har omsat skitsen fra ansøgningen til Scalgo



Figur 3 Overfladeafstrømning ved kommende forhold. Blå flade viser vandfyldte lavninger. Blå streg viser strømningsveje. Udlægningsarealerne er markeret med farvefremhævning. Sort tekst refererer til tabel 1.

Figur 3 viser overfladeafstrømningen modelleret i Scalgo ved en regnhændelse på 30 mm og hvor nedsivning er taget med i grundlaget for modelleringen.

Fra bilag 2 er jordmængden fordelt ligeligt udover hele det angivne areal. Dog er der for det nordligste areal fratrukket 22 m³, som er den omtrentlige volumen på den eksisterende grøften. Det giver for de forskellige arealer følgende tilnærmede tykkelse på udlægningen

Areal [m ²]	Volumen [m ³]	Jordtykkelse [m]
1745	228	0,15
157	50	0,30
85	50	0,60
805	150	0,20

Tabel 1: Jordtykkelse i forhold til areal og volumen

Afstrømningsmæssige forhold

Ved udlægning af jord ændres overfladeafstrømningen, men scalgo-modellen viser, at det håndteres hvad der anses for at være på egen grund. Haderslev Kommune vurderer at mængden sammenholdt med lagtykkelsen ikke ændrer opholdstiden i de eksisterende lavninger væsentligt.

På den baggrund vurderer Haderslev Kommune som vandløbsmyndighed, at ændringerne i afstrømningen er af ubetydelig karakter.

Miljømæssige forhold

Der er ingen miljømål for overfladeafstrømning. Det offentlige vandløb Holbæk som befinder sig ca. 740 m længere nedstrøms har miljømålet "God økologisk tilstand" og "God kemisk tilstand", med en samlet "Moderat økologisk tilstand", der skyldes nationalt specifikke stoffer.

Projektet ændrer ikke på de afledningsmæssige forhold i en grad der er til hinder for miljømålsopfyldelse.

Samlet afstrømningsmæssig og miljømæssig vurdering

Projektet vil ikke ændre på de afstrømnings- eller miljømæssige forhold i det målsatte vandløb og vurderes ikke at kunne medføre en risiko for at kvalitetselementerne går en tilstandsklasse ned eller på sigt ikke vil kunne opnå målopfyldelse.

Haderslev Kommune som vandløbsmyndighed vurderer på den baggrund, at projektet er foreneligt med vandløbslovens formålsparagraf, idet der tages behørigt hensyn til både vandafledning og miljø.

Økonomiske forhold

Samtlige udgifter til projektet afholdes af ansøger.

Sagens behandling

Ansøgning modtaget 25. marts 2026.

Offentlig annoncering

Afgørelsen har været offentligt annonceret på kommunens hjemmeside fra 19. maj 2026 til 16. juni 2026.

Partshøring

Udkast til afgørelse har været i høring hos sagsparterne i perioden 4. maj 2026 til og med 18. maj 2026. Lodsejer for matrikel nr. 20 Højrup Ejerlav, Højrup, har tilkendegivet at terrænændringen var i orden med ham.

Klage

Kommunens afgørelse kan påklages til Miljø- og Fødevarerklagenævnet efter bestemmelserne i vandløbslovens kapitel 16. Regler for klage fremgår af vedlagte klagevejledning (bilag 1). Klagefristen er fire uger fra den dato tilladelsen er meddelt. Er afgørelsen offentligt bekendtgjort, regnes klagefristen dog altid fra bekendtgørelsen. Hvis klagefristen udløber på en lørdag eller helligdag, forlænges klagefristen til den følgende hverdag.

Tilladelse efter vandløbsloven må **ikke** udnyttes før klagefristen på fire uger er udløbet. Hvis der klages rettidigt over godkendelsen, må denne ikke udnyttes før klagemyndigheden har truffet afgørelse i sagen.

Klage over denne afgørelse skal være indgives senest den 16. juni 2026

Har du spørgsmål er du velkommen til at kontakte Kenn Meyhoff på telefon 24 37 73 17 eller keme@haderslev.dk.

Venlig hilsen

Kenn Meyhoff
Vandløbsmedarbejder

Bilag

- Bilag 1: Klagevejledning
- Bilag 2: Ansøgning.

Udsendelsesliste:

- Ansøger Anders Jochimsen, matrikel nr. 219 Højrup Ejerlav, Højrup, anjo@provas.dk
- Sagspart Dennis Petersen, matrikel nr. 20 Højrup Ejerlav, Højrup, dennis@arnumel.dk

Bilag 1: Klagevejledning

Vejledning om klagemuligheder efter Lov om vandløb, LBK nr. 1217 af 25. november 2019

Reglerne for klage fremgår af vandløbslovens kapitel 16.

Hvem kan klage?

Afgørelser efter vandløbsloven kan påklages til Miljø- og Fødevareklagenævnet af:

- Den, afgørelsen er rettet til.
- Enhver, der må antages at have en individuel væsentlig interesse i sagens udfald.
- En berørt nationalparkfond oprettet efter lov om nationalparker.

Afgørelser efter kapitel 5 vedrørende regulativer for offentlige vandløb kan desuden påklages af:

- Lokale foreninger og organisationer, som har en væsentlig interesse i afgørelsen.
- Landsdækkende foreninger og organisationer, hvis hovedformål er beskyttelse af natur og miljø.
- Landsdækkende foreninger og organisationer, som efter deres formål varetager væsentlige rekreative interesser, når afgørelsen berører sådanne interesser.

Danmarks Naturfredningsforening og Danmarks Sportsfiskerforbund kan påklage visse større sager efter kapitlerne 6, 7 og 8 efter miljøministerens nærmere bestemmelse.

Klagefrist

Klagefristen udløber 4 uger efter at afgørelsen er meddelt. Er afgørelsen offentligt bekendtgjort, regnes klagefristen dog altid fra offentliggørelsen uanset tidspunktet for eventuel individuel underretning. Hvis klagefristen udløber på en lørdag eller helligdag, forlænges klagefristen til den følgende hverdag. Ved denne afgørelse er klagefristen forlænget med en uge grundet hellig-/fridage omkring jul og nytår.

Indgivelse af klage via Klageportalen

En klage skal indgives skriftligt ved brug af digital selvbetjening på Klageportalen for Nævnene i Nævnenes Hus. Du får adgang til Klageportalen på Nævnenes Hus' hjemmeside (www.naevneneshus.dk), hvor der skal logges på med NEM-ID. På den nævnte hjemmeside findes vejledning om anvendelse af Klageportalen. Klagen sendes gennem Klageportalen til Haderslev Kommune.

En klage er indgivet, når den er tilgængelig for myndigheden i Klageportalen. Når du klager, skal du betale et gebyr. Gebyrets størrelse afhænger af om klagen kommer fra en borger eller en virksomhed/organisation. Privatpersoner skal betale et gebyr på 900 kr. Virksomheder og organisationer skal betale et gebyr på 1.800 kr. Du betaler gebyret med betalingskort i Klageportalen. Miljø- og Fødevareklagenævnet skal som udgangspunkt afvise en klage, der kommer uden om Klageportalen, hvis der ikke er særlige grunde til det. Hvis du ønsker at blive fritaget for at bruge Klageportalen, skal du sende en begrundet anmodning med påført sagsnummer til Haderslev Kommune, Teknik og Klima, Christian X's Vej 39, 6100 Haderslev eller til naturogvand@haderslev.dk. Skriv venligst sagsnummeret i emnefeltet. Haderslev Kommune videresender herefter anmodningen til Miljø- og Fødevareklagenævnet, som træffer afgørelse om, hvorvidt din anmodning kan imødekommes.

Om betalingen til Miljø- og Fødevareklagenævnet

Det er en betingelse for Miljø- og Fødevareklagenævnets behandling af din klage, at du indbetaler et gebyr på 900 kr. for privatpersoner og på 1.800 kr. for virksomheder/organisationer. Gebyret tilbagebetales, hvis:

- klagesagen fører til, at den påklagede afgørelse ændres eller ophæves,
- klageren får helt eller delvist medhold i klagen, eller
- klagen afvises som følge af overskredet klagefrist, manglende klageberettigelse eller fordi klagen ikke er omfattet af Miljø- og Fødevareklagenævnets kompetence.

Det bemærkes, at hvis den eneste ændring af den påklagede afgørelse er forlængelse af frist for efterkommelse af afgørelsen som følge af den tid, der er medgået til at behandle sagen af klagenævnet, tilbagebetales gebyret dog ikke.

Miljø- og Fødevareklagenævnet kan også beslutte at tilbagebetale klagegebyret, hvis

- der er indledt forhandling med afgørelsens adressat og/eller førsteinstansen om projektilpasninger, og disse forhandlinger fører til, at klager trækker sin klage tilbage, eller
- klager i øvrigt trækker sin klage tilbage, før Miljø- og Fødevareklagenævnet har truffet afgørelse i sagen.

Gebyret tilbagebetales dog ikke, hvis nævnet vurderer, at der er forhold, der taler imod at tilbagebetale gebyret, f.eks. hvis klagen trækkes tilbage meget sent, herunder efter at klager har haft afgørelsesudkast i partshøring.

Opsættende virkning

En rettidig klage har opsættende virkning medmindre Miljø- og Fødevareklagenævnet bestemmer andet. Hvis udnyttelse af en tilladelse eller godkendelse forudsætter udførelse af anlægsarbejder, må sådanne arbejder ikke påbegyndes før klagefristens udløb, eller, hvis der er klaget over afgørelsen, før Natur- og Miljøklagenævnets afgørelse foreligger.

Vandløbsmyndigheden kan dog meddele tilladelse til påbegyndelse af anlægsarbejder i sager vedr. broer, overkørsler og krydsning af vandløb eller lignende uanset om vandløbsmyndighedens afgørelse påklages, når sagen angår foranstaltninger, der ikke skønnes at have væsentlig indflydelse på vandløbets afstrømningsmæssige eller miljømæssige forhold.

Orientering

Haderslev Kommune vil straks efter klagefristens udløb underrette den, der har fået tilladelsen eller godkendelsen, om en eventuel indgivet klage og om klagens opsættende virkning.

Kenn Meyhoff

Fra: Lena Uldal Hansen
Sendt: 27. april 2026 09:34
Til: Kenn Meyhoff
Emne: VS: Placering af jord matrikel 219.
Vedhæftede filer: Matrikelkort.pdf; Luftfoto.pdf

Venlig hilsen
Lena Uldal Hansen
Vandløbsmedarbejder



Haderslev Kommune

Christian X's Vej 39, 6100 Haderslev
Direkte telefon: 20 36 24 14
LUH@haderslev.dk
www.haderslev.dk

Haderslev Kommune behandler og gemmer alle relevante dokumenter i alle sager elektronisk.
Hvis du vil se de oplysninger, vi har registreret om dig, kan du kontakte afsenderen af denne mail, som vil hjælpe dig videre.
Du kan læse mere om dine rettigheder på <https://www.haderslev.dk/databeskyttelse>

Fra: Anders Jochimsen <anjo@provas.dk>
Sendt: 25. marts 2026 13:53
Til: Lena Uldal Hansen <LUH@haderslev.dk>
Emne: Placering af jord matrikel 219.

Du får ikke ofte mails fra anjo@provas.dk. [Få mere at vide om, hvorfor dette er vigtigt](#)

Hej Lena.

I forlængelse af behagelig telefonsamtale fremsender jeg hermed et måske mere retvisende billede af hvordan jeg tænker jorden kan placeres, se pdf matrikelkort.

Som det illustreres, er det planen at der udjævnes mest jord mod nord, altså mest hvor vandet strømmer hen imod. Jeg vil jo så vove den påstand at jeg bremser vandet her, hvilket vil give en længere opholdstid på min matrikel.

Så jeg mener ikke at udjævning af jorden medfører en større risiko for mere en hurtigere tilstrømning til nabomatriklen.

Området hvor der skal udjævnes mest jord er meget stenet, samt jeg ønsker en større jorddækning på nogle dræn som ligger der.

Jeg har vedhæftet et luftfoto som jeg mener meget godt illustrerer hvorfor der skal fyldes mest jord på henholdsvis imod syd og nord.

Imod syd ses tydelige spor pga. jorden er vandlidende, det er meningen at der skal køres mere sandholdig muldjord på her for en bedre jordstruktur.

Området imod nord har ikke været dyrket i en del år pga. problemer med et dræn.

Venlig hilsen

Anders Jochimsen
Projektleder



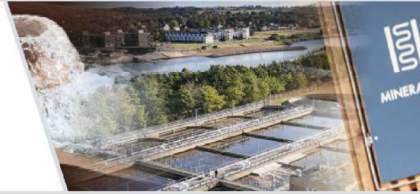
Fjordagervej 32
6100 Haderslev

Mobil: +45 2260 1005
Mail: anjo@provas.dk
Web: provas.dk



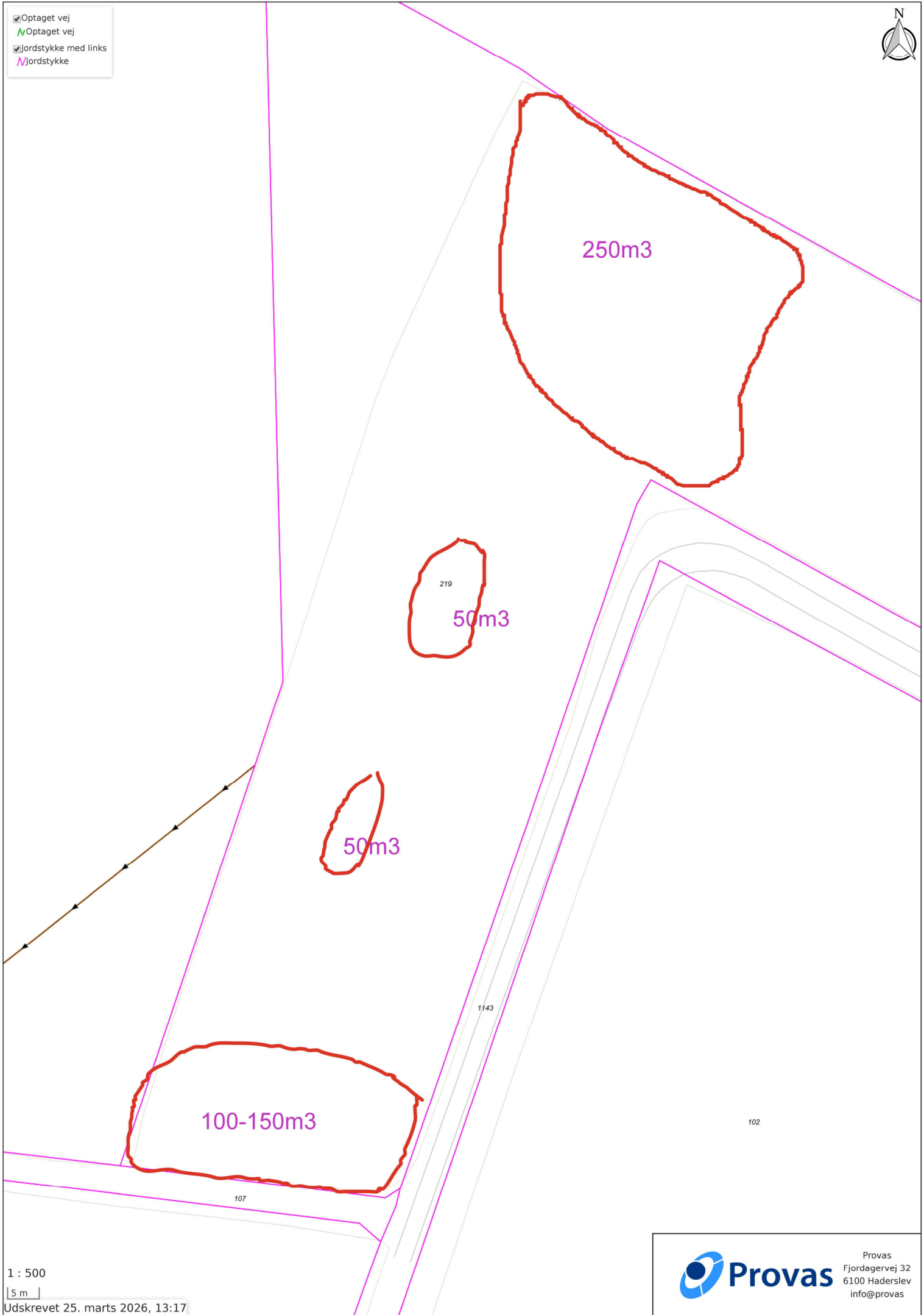
Vand | Affald og genbrug | Spildevand

provas.dk



Provas omfatter selskaberne Provas Holding A/S (CVR: 35 39 17 46), Provas-Haderslev Forsyningservice A/S (CVR: 32 76 79 66), Provas-Haderslev Vand A/S (CVR: 32 88 22 85), Provas-Haderslev Affald A/S (CVR: 32 88 22 50) og Provas-Haderslev Spildevand A/S (CVR: 32 88 22 77). Vi behandler og gemmer relevante dokumenter elektronisk. Kontakt Kundeservice hvis du vil vide, hvad vi har registreret om dig. Du kan læse om dine rettigheder på <https://www.provas.dk/om-os/cookie-og-privatlivspolitik/>

- Optaget vej
- Optaget vej
- Jordstykke med links
- Jordstykke



1 : 500

5 m

Udskrevet 25. marts 2026, 13:17



Provas
Fjordagervej 32
6100 Haderslev
info@provas

- ☑ Optaget vej
- ☑ Optaget vej
- ☑ Jordstykke med links
- ☑ Jordstykke



1 : 500

5 m

Udskrevet 25. marts 2026, 13:44



Provas
Fjordagervej 32
6100 Haderslev
info@provas