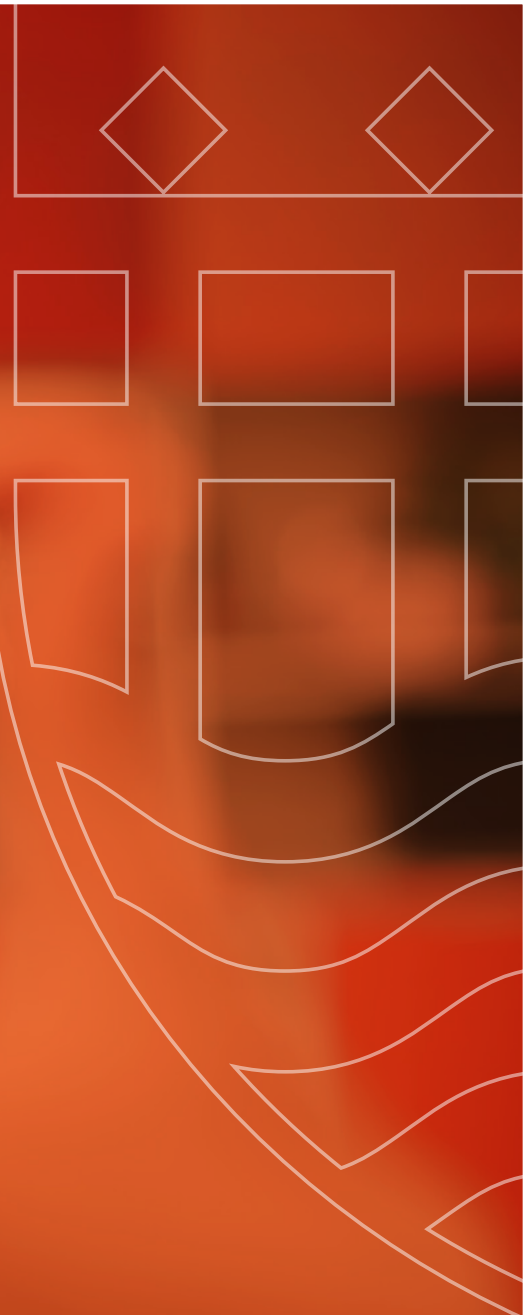




Haderslev
Kommune



Haderslev Kommune
**Borgerrådgiverens
guide til skoleområdet**

Borgerrådgiverens guide til skoleområdet

Denne guide er udarbejdet for at hjælpe forældre til skolebørn med at få et overblik over, hvad man har af pligter og rettigheder, og hvad man kan forvente sig af ens møde med afdelingen på skoleområdet. Indholdet er særlig relevant at kende til for forældre, der har skolebørn med særlige behov.

Guiden forholder sig bevidst ikke til de særlige regler, som gælder på friskole- og privatskoleområdet, da dette ikke er kommunale tilbud, men ydelser forældre kan vælge at købe fra en fri- eller privatskole.

Indledning

Skoleområdet er et lidt særligt område sammenlignet med andre forvaltningsområder. Området er særligt i den forstand, at skoler i vid udstrækning har mulighed for at beslutte, igangsætte og ændre på støtteforanstaltninger som en del af deres arbejde, uden at de behøver træffe afgørelser. Det gælder dog langt fra i alle situationer. I denne guide vil du kunne læse om, hvilke regler og rettigheder der gælder på skoleområdet og for specialundervisning.

Man har en række rettigheder, når man er forældre med skolebørn. Disse rettigheder omfatter eksempelvis frit skolevalg, indsigt i skolens papirer om ens barn, retten til vurdering fra Rådgivningsteamet/PPR og

retten til at blive inddraget i ens barns skolegang og beslutningerne, der træffes i denne forbindelse. Denne rettighedsguide giver et nærmere indblik i ovenstående rettigheder og gennemgår de pligter, man har som forælder til et skolebarn.

Den første del af guiden omhandler de almindelige regler, der gælder for folkeskoler.

Anden del af guiden omhandler de særlige regler og rettigheder, der gælder for specialundervisningsområdet.

Den tredje del af guiden omhandler supplerende og tilstødende lovgivningsområder, som kan være vigtige at kende til for forældre til et skolebarn.





Indholdsfortegnelse

1.0 Regler og principper skoler og skoleafdelinger arbejde er efter.....	7
1.1 Vejledningspligt.....	7
1.2 Journal og notatpligt	8
1.3 Ret til aktindsigt i egne sager.....	8
1.4 Det frie skolevalg.....	10
1.5 Skole- og undervisningspligt	10
1.6 Hjemmeundervisning	11
1.7 Lovligt og ulovligt fravær	12
1.9 Involvering af Rådgivningsteamet (PPR)	14
1.10 PPV (Pædagogisk-Psykologisk Vurdering)	14
2.0 Specialundervisning i mindst 9 klokke timer (12 lektioner).....	15
2.1 Klagenævnet for specialundervisning	16
2.2 Visitation til specialundervisning.....	16
2.3 Fritagelse for fag – gælder kun specialundervisning.....	17
2.4 Reducering af undervisningstiden – gælder kun specialundervisning	17
3.0 Kørsel til og fra skole	18
3.1 Sygeundervisning	20
3.2 Underretningspligt.....	20
3.3 Når mor og far er skilt	21

1.0

Regler og principper skoler og skoleafdelinger arbejder efter

Når en skole eller forvaltning skal behandle en sag som eksempelvis en sag om et barns skolegang, skal det ske efter principperne om god forvaltningsskik.

God forvaltningsskik er en række normer og principper for, hvordan myndigheder bør opføre sig i forhold til borgerne. Kommuner, som skoleafdelingen og dermed også de enkelte skoler er en del af, skal bl.a. optræde venligt og hensynsfuldt og handle på en måde, der styrker tilliden til den offentlige forvaltning.

God forvaltningsskik indebærer, at en myndighed bør indrette sig, så den er åben og tilgængelig for borgerne. Det betyder blandt andet, at der er hensigtsmæssige åbningstider for personlige og telefoniske henvendelser, og at telefonopkald og mails besvares indenfor rimelig tid.

1.1

Vejledningspligt

Efter forvaltningsloven skal skoler og skoleafdelinger i fornødent omfang yde vejledning og bistand til personer, der retter henvendelse med spørgsmål inden for skoleområdet. Vejledningen er eksempelvis relevant, hvis man vil ansøge om særlig støtte samt særlige hjælpemidler eller foranstaltninger.

1.2

Journal og notatpligt

En skole har notatpligt og journaliseringspligt på lige fod med andre dele af den offentlige forvaltning. Det betyder, at dokumenter og notater, der har betydning for dit barns skolegang, gemmes.

Notatpligten indebærer, at en given medarbejder i skoleforvaltningen eller på barnets skole skal lave et notat om de oplysninger, som forvaltningen eller skolen er kommet i besiddelse af. Notatpligten gælder dog ikke, hvis oplysningerne allerede fremgår af sagens dokumenter på anden vis. Det er herunder ikke relevant at lave et sagsnotat om en telefonisk

drøftelse, hvor forældre har kontaktet for at få uddybet eller forklaret noget i relation til det eksisterende sagsmateriale. Notatpligten understøtter forældrenes mulighed for at forstå, hvad der er sket i sagsforløbet, hvis der søges om aktindsigt. Notatpligten skaber også en transparens for de beslutninger, som skolen eller forvaltningen måtte træffe.

1.3

Ret til aktindsigt i egne sager

Enhver, der har en sag hos en kommune, kan bede om aktindsigt i sin egen sag. En aktindsigtsanmodning skal som hovedregel behandles inden for syv arbejdsdage.

Da nogle sager kan være meget omfattende, er det en god ide at gå i dialog og få beskrevet, hvad det præcis er, som man ønsker aktindsigt i. Det kan både gøre processen lettere at overskue - og gøre det lettere

at anvende de informationer, der blevet udleveret i forbindelse med aktindsigten. Samtidig letter det den administrative opgave for forvaltningen, som hurtigere kan imødekomme anmodningen om aktindsigt.



1.4

Det frie skolevalg

Alle børn er i kraft af deres bopæl eller opholdssted tilknyttet en bestemt distriktsskole. Som udgangspunkt har de ubetinget ret til optagelse på den pågældende skole. Barnet har samtidig ret til at blive optaget i skolens fritidsordning, hvis der er etableret sådan en, og hvis den har plads til barnet.

Hvis man som forældre ikke ønsker, at ens barn skal gå på distriktsskolen, kan man søge om plads på en anden skole efter eget valg. Det kan enten være i ens egen kommune eller i en anden kommune. Barnet kan kun optages på den valgte skole, hvis der er plads, og hvis skolen har et relevant undervisningstilbud til barnet. Hvis barnet får plads på den valgte skole, får det også

ret til at blive optaget i skolefritidsordningen, hvis der er etableret sådan en, og hvis den har plads til barnet.

Ønsker man som forældre, at barnet skal gå på en anden skole end distriktsskolen, kan man kontakte skolelederen på den skole, som man ønsker barnet optaget på.

1.5

Skole- og undervisningspligt

Undervisningspligten indtræder den 1. august i det år, hvor barnet fylder 6 år efter folkeskolelovens §§ 33 og 34. Undervisningspligten ophører 31. juli ved afslutningen af undervisningen på 9. klassetrin.

Hvis der er særlige grunde til, at barnet ikke kan begynde undervisningen efter reglerne, kan der søges om udsættelse i et år efter folkeskolelovens § 34 stk. 2.

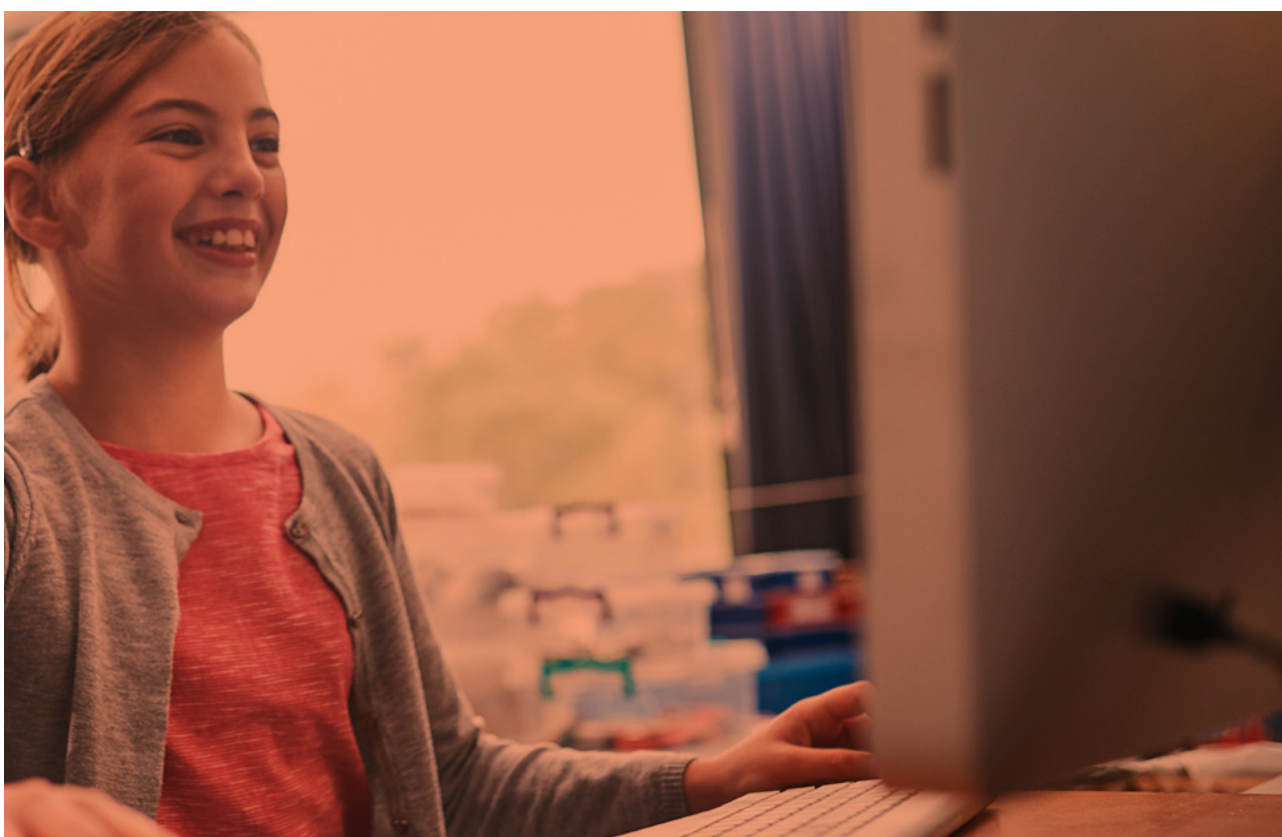
Den eller de, der har forældremyndigheden over skolebarnet, har pligt til at medvirke til, at undervisningspligten opfyldes. I folkeskoleloven står der, at elever og forældre samarbejder med skolen om at leve op til folkeskolens formål. Populært sagt betyder det, at skolen og hjemmet skal samarbejde om barnets undervisning og skolegang.

I Danmark er der ikke skolepligt, men det der kaldes undervisningspligt. Undervisningspligten betyder, at der er pligt til at deltage i undervisningen i folkeskolens grundskole eller i en undervisning, der står mål med, hvad der almindeligvis kræves i folkeskolen. Undervisningspligten kan således opfyldes ved, at eleven går i en folkeskole, i en privatskole eller undervises hjemme.

1.6

Hjemmeundervisning

Som forælder kan man vælge at hjemmeundervise sit barn efter friskolelovens § 34.



Forudsætningen for hjemmeundervisning er, at undervisningen står mål med, hvad der almindeligvis kræves i folkeskolen.

Hvis man som forælder ønsker at iværksætte hjemmeundervisning, skal man afgive en skriftlig erklæring om dette til kommunen, hvilket kan gøres fra dette link: www.haderslev.dk/hjemmeundervisning

Distrikt-skolelederen har ansvaret for at føre tilsyn med børnenes hjemmeundervisning – og ret til at afholde en årlig prøve. I praksis er det ofte skolelederen på distriktsskolen, der udpeger en lærer eller træffer aftale med en medarbejder fra rådgivningsteamet/PPR.

1.7

Lovligt og ulovligt fravær

Der kan være mange årsager til, at et barn ikke møder op i skolen. Men når barnet udebliver fra undervisningen, registrerer skolen fraværet.

I lovgivningen skelnes der mellem to typer af fravær: Lovligt fravær og ulovligt fravær.

Under lovligt fravær skelnes der herudover mellem to forskellige typer:

Sygdom, funktionsnedsættelse eller lignende:

Når barnet på grund af sygdom eller smittefare ikke kan møde op til undervisningen, er det lovligt fravær. Man skal som forælder hurtigst muligt melde det ind til skolen. Tandlæge- og lægebesøg omfattes også af sygefravær.

Der kan også være tale om lovligt fravær fra skolen, når et barn på grund af funktionsnedsættelser eller lignende ikke er i stand til at deltage i undervisningen. Det omfatter både konkrete diagnoser eller funktionsnedsættelse som eksempelvis autisme, ADHD, hjerneskade, samt psykiske/socialt udfordringer som spiseforstyrrelser, angst og selvskadende adfærd.

Der er dog ikke tale om fast planlagt fravær, men pludselig opstået forværret tilstand eller lignende. Er der behov for særlig støtte eller reduceret skema er der tale om specialundervisning. Se mere i afsnit 2.0.

Ekstraordinær frihed:

Ekstraordinær frihed dækker eksempelvis over ferie, der ligger uden for skolernes ferieperiode eller særlige begivenheder i familien. Hvis man som forælder ønsker, at ens barn skal have ekstraordinær frihed, skal man give skolen besked om fraværet. På nogle skoler skal man sende en anmodning til skoleledelsen, om

at man ønsker at ens barn skal holde ekstraordinært fri. Herefter vil skoleledelsen vurdere forespørgslen. Skolelederen kan her afslå forespørgslen afhængigt af eksempelvis barnets faglige niveau. En sådan beslutning kan ikke påklages til en anden myndighed.

Ulovligt fravær

Fravær fra skole er ulovligt, hvis forældrene ikke på dagen eller i rimelig tid efter har underrettet skolen om, at barnet ikke vil være til stede i undervisningen.

Det er altid forældrenes ansvar at meddele skolen, hvorfor barnet har fravær. Når der ikke er givet tilladelse til fraværet, skal skolen kontakte forældrene og finde ud af, hvorfor eleven ikke er mødt op til undervisningen.

Hvad sker der, når et barn har ulovligt fravær fra skolen?

Hvis ens barn har ulovligt fravær, skal skolen henvende sig til forældrene og finde ud af, hvad årsagen til fraværet er.

Hvis ens barn har over 10% ulovligt fravær i løbet af et kvartal, skal skolen kontakte og informere forældrene om, at hvis fraværet stiger til 15%, kan børne- og ungeydelsen i det pågældende kvartal blive reduceret.

Hvis ens barn har 15% eller mere ulovligt fravær i løbet af et kvartal, har skolen pligt til at underrette kommunen om barnets fravær fra skolen. Kommunen vil tage stilling til, om forældrenes børne- og ungeydelse skal reduceres. Inden kommunen beslutter, om ydelsen skal reduceres, får både forældrene og barnet mulighed for at forklare, hvad årsagen til fraværet er.

1.8

Hvornår træffer skoler afgørelser?

I visse situationer træffer skolelederen afgørelser i forvaltningslovens forstand, hvilket betyder, at man som forælder til et skolebarn har en række processuelle rettigheder. Det kan for eksempel være retten til at få en skriftlig begrundelse eller retten til at klage.

Beslutninger, der træffes som led i den almindelige dagligdag på skolerne, er ikke afgørelser. Det kan eksempelvis være beslutninger som:

- Fastlæggelse af pensum
- Karaktergivning
- Sammensætning af klasser
- Udarbejdelse af skoleskemaer
- Fastlæggelse af hvilke lokaler, der skal anvendes til undervisningen
- Ordensregler på skolen (eksempelvis at man skal ud i frikvarteret, at der ikke må løbes på gangen, at man ikke må have mobiltelefoner i skoletiden)
- Mindre irettesættelse af elever
- En tur på skolelederens kontor for at drøfte en uheldig episode

Herunder er eksempler på, hvad der ligger inden for afgørelsesbegrebet på skoleområdet. Dette betyder, at der træffes en afgørelse, som man kan bede om skriftlig begrundelse på og også klage over:

- Beslutning om at annullere eller tilbagekalde en eksamenskarakter
- Beslutning om, at en elev skal til eksamen på særlige vilkår, eksempelvis på grund af for højt fravær.
- En skoleleders beslutning om midlertidig enkeltmandsundervisning
- En skoleleders beslutning om at overflytte en elev til en anden skole
- Bortvisning af en elev i to dage
- Skolens svar på en klage fra et forældrepar over classesammensætning i deres barns klasse
- Svar på aktindsigtsanmodninger

Det kan virke underligt, at classesammensætningen ikke er en afgørelse i første omgang - men at besvarelsen af en klage over samme emne alligevel er en afgørelse. Det skyldes, at skolen som myndighed i selve besvarelsen af klagen træffer en afgørelse. En sådan afgørelse kan ikke påklages til en anden myndighed end skolelederen selv. Det samme gælder for en række af de andre afgørelser, som skolen måtte træffe. At der er tale om en afgørelse betyder, at der træder en række rettigheder i kraft, og der er en række formelle krav, der også skal opfyldes, når der er tale om afgørelser.

Når der er tale om en afgørelse, skal skolen eller skoleforvaltningen sikre:

- forældre og barn er inddraget og hørt som parter, inden der træffes en afgørelse
- At skolen eller forvaltningen har tilstrækkelige oplysninger til at træffe afgørelsen
- At afgørelsen er konkret begrundet
- At forældre får afgørelsen på skrift, hvis de anmoder om det
- At skolen noterer og journaliserer væsentlige oplysninger og skridt i sagen
- At skolen vejleder forældre om eventuelle yderligere klagemuligheder i situationen

1.9

Involvering af Rådgivningsteamet (PPR)

Både skole og forældre kan anmode rådgivningsteamet om vejledning og hjælp til et barn i skolen.

Rådgivningsteamet kan eksempelvis hjælpe skolen med, hvordan skolen og klasseteamet bedst kan tilrettelægge undervisningen for et bestemt barn. Det kan eksempelvis være ved hjælp af særlige hjælpemidler eller særlige tilgange til barnet.

1.10

PPV (Pædagogisk-Psykologisk Vurdering)

En Pædagogisk-Psykologisk Vurdering også kaldet en PPV er en vurdering, der har til formål at belyse elevens faglige, personlige samt sociale potentialer og færdigheder. Vurderingen laves for at yde skolen, eleven og forældrene rådgivning og støtte til elevens fortsatte undervisning (ofte i relation til elevens særlige behov og forudsætninger).

En PPV kan indeholde et enkelt eller flere af følgende elementer:

- Observationer af barnet i klassen
- Test af barnets kognitive evner
- Test af barnets indlæringssevne
- Test/afprøvning ved ergoterapeut eller fysioterapeut
- Andet af relevant karakter for det enkelte barn
- Test af barnets sproglige forudsætninger

På baggrund undersøgelsen vil vurderingen indeholde anbefalinger til, hvordan skolen kan tilrettelægge undervisningen bedst i forhold til det enkelte barns særlige behov og forudsætninger. En PPV tager også stilling til, om barnet har behov for mindst ni ugentlige støttetimer.

Det er skolelederen, der træffer afgørelsen om indstilling til PPV efter samråd med forældrene og barnet. Hvis forældrene ikke ønsker, at der laves en PPV, kan skolelederen kun indstille i de tilfælde, hvor det er absolut påkrævet, at der foretages en vurdering af barnets behov for specialpædagogisk bistand.

Forældre og barnet kan også på eget initiativ anmode om at få udarbejdet en PPV. Hvis skolelederen giver afslag på indstillingen til PPV, er der tale om en afgørelse, der skal meddeles skriftligt til forældrene med begrundelse og en klagevejledning.

2.0

Specialundervisning i mindst 9 klokketimer (12 lektioner)

Specialundervisning gives til børn, hvis udvikling kræver en særlig hensyntagen eller støtte i specialklasser og specialskoler. Der gives desuden specialundervisning og anden specialpædagogisk bistand til børn, hvis undervisning i den almindelige klasse kun kan gennemføres med støtte i mindst ni undervisningstimer. Specialundervisning kan fx bestå af undervisningsdifferentiering, mindre klasser, flere voksne eller særlige hjælpemidler.

Visitering til specialundervisning skal være baseret på den enkelte elevs undervisningsbehov.

Specialundervisning under 9 klokketimer ugentligt

Har et barn behov for specialundervisning eller anden specialpædagogisk bistand i mindre end 9 timer ugentligt, skal behovet varetages inden for skolens eget regi. Det betyder i praksis, at skolen skal tilrettelægge undervisningen ud fra de almindelige regler og muligheder, der følger af folkeskoleloven. Det betyder endvidere, at beslutninger om iværksættelse af specialundervisning under ni timer ugentligt ikke kan påklages til en anden myndighed.

Hvis forældrene mener, at barnet har behov for mindst ni timers støtte ugentligt, kan de klage over vurderingen til Klagenævnet for specialundervisning.



2.1

Klagenævnet for specialundervisning

Klagenævnet for Specialundervisning behandler klager over kommunale afgørelser om specialundervisning og specialpædagogisk bistand til børn og unge.

Klagenævnet for Specialundervisning kan, når det vedrører folkeskolebørn, kun tage stilling til følgende forhold:

- hvorvidt et barn skal henvises til en specialskole eller specialklasse
- hvorvidt et barn skal tildeles minimum ni støttetimer à 60 minutter (12 timer à 45 minutter)
- hvorvidt indholdet af kommunens tilbud tilgodeser barnets undervisningsbehov
- hvorvidt et barn i et specialundervisningstilbud skal tildeles anden specialpædagogisk bistand

2.2

Visitation til specialundervisning

Der findes tre grader af specialundervisning

1. Specialundervisning i almenklasse
2. Specialundervisning i specialklasse
3. Specialundervisning på specialskole

I Haderslev Kommune er det skolelederen, der træffer afgørelse om specialundervisning i almenklasse. Det er Pædagogisk Koordinationsudvalg i skoleforvaltningen, der træffer afgørelser om visitering til specialklasse eller specialskole.

Når det skal besluttes, om en elev skal have specialundervisning, sker det efter en Pædagogisk-Psykologisk Vurdering (PPV) af eleven og i samråd med eleven og forældrene.

Som forælder har man retten til at blive orienteret skriftligt om alle indstillinger, rapporter og beslutninger om iværksættelse af specialundervisning.

2.3

Fritagelse for fag – gælder kun specialundervisning

Har en elev usædvanligt store vanskeligheder i et fag, så det ikke vurderes at være hensigtsmæssigt at give eleven specialundervisning i faget, kan eleven blive fritaget for undervisning i faget. Det gælder dog ikke dansk og matematik.

Afgørelsen om fritagelse kræver forældrenes samtykke og træffes af skolens leder på baggrund af en Pædagogisk-Psykologisk Vurdering. Det er en betingelse, at eleven får anden undervisning i lektionerne, der skulle have været afholdt i det pågældende fag.

2.4

Reducering af undervisningstiden – gælder kun specialundervisning

Undervisningstiden kan med forældrenes samtykke nedsættes for den enkelte elev, hvis en lægeerklæring viser, at elevens helbred ikke kan tåle gennemførelse af den fulde undervisning. Dette gælder kun for børn, der er visiteret til specialundervisning på baggrund af en PPV.

3.0

Kørsel til og fra skole

Kommunen har pligt til at sørge for befordring efter folkeskolelovens § 26. Det gælder i forhold til det hjem, hvor barnet har bopæl.

Forældre med fælles forældremyndighed og hver sin bopæl inden for skoledistriktet kan selv vælge, hvor befordringen skal ske fra (hvis barnet opholder sig lige meget hos begge forældre). Hvis kun den ene af forældrene bor i skoledistriktet, gælder kommunens befordringsforpligtelse til dette hjem.

For at få befordring til et skolebarn skal der være:

1. Mere end 2,5 km mellem hjem og skole for børn fra 0.-3. klassetrin. Mere end 6 km for børn i 4.-6. klasse. Mere end 7 km for børn i 7.-9. klasse og mere end 9 km for børn i 10. klasse.
2. Børn, der har kortere skolevej, kan måske være berettiget til befordring, hvis hensynet til børnenes sikkerhed i trafikken gør det særligt påkrævet.
3. Kommunen skal endvidere sørge for befordring til og fra skole til syge og invaliderede elever.

befordring og dermed uden merudgift for kommunen.

Generelt kan man med fordel kontakte skoleforvaltningen, hvis man har konkrete spørgsmål til befordring til og fra sit barns skole.

Læs mere om reglerne i Bekendtgørelse om befordring af elever i folkeskolen

I forhold til SFO har kommunen alene pligt til at sørge for befordring af børn mellem skolefritidsordningen og hjemmet, hvis det kan ske uden etablering af særskilt

3.1

Sygeundervisning

Et barn har ret til sygeundervisning, hvis barnet ikke kan komme i skole i en længere periode på grund af sygdom. Skolelederen har ansvaret for at kontakte forældre og tilbyde sygeundervisning, hvis barnet har været syg og dermed ikke deltaget i skoleundervisningen i 15 dage.

Elever, der har længerevarende fravær fra skole på grund af psykisk mistrivsel, er således også omfattet af reglerne for sygeundersvisning.

Sygeundervisning kan tilrettelægges i hjemmet, på skolen, digitalt eller på anden vis. Undervisningen skal så vidt muligt varetages af en eller flere af elevens egne undervisere, men andre end elevens lærere kan også varetage sygeundervisningen.

Reglerne om sygeundervisning gælder både ved længerevarende sammenhængende fravær og ved hyppige kortvarige fravær på grund af sygdom.

Er der tvivl om, hvorvidt elevens fravær skyldes sygdom, kan skolens leder bede om en udtalelse fra den kommunale sundhedstjeneste eller en lægeerklæring.

Læs mere om reglerne i Bekendtgørelse om sygeundervisning elever i folkeskolen og frie grundskoler

3.2

Underretningspligt

Ansatte på skoler har en skærpet underretningspligt. Det betyder, at de har pligt til at underrette kommunen, så barnet og eventuelt også familier kan få relevant hjælp. Det er samtidig skoleledelsens pligt at sørge for, (1) at der er de rigtige rammer på skolen, så mistrivsel hos børnene opdages, (2) at de ansatte kender til og overholder deres underretningspligt, og (3) at der underrettes til kommunen, når der er behov for det.

Ansatte på skoler og i kommuner har således pligt til at handle, hvis der er grund til at antage, eller hvis man har kendskab til, at et barn har behov for særlig støtte eller har været udsat for vold eller overgreb.

3.3

Når mor og far er skilt

Forældreansvarslovens § 3, stk. 1, fastslår, hvilke rettigheder man har som forældremyndighedsindehaver, og hvilke rettigheder man har som bopælsforældre:

Har forældre fælles forældremyndighed, kræver væsentlige beslutninger vedrørende barnets forhold enighed mellem forældrene.

Den forælder, som barnet har bopæl hos, kan træffe afgørelse om overordnede forhold i barnets daglige liv, herunder hvor i landet bopælen skal være.

Væsentlige beslutninger kan være spørgsmål om flytning til udlandet, religion, væsentlige lægelige indgreb, skole, skolefritidsordning og deltagelse i risikobetonede fritidsaktiviteter (eksempelvis dykning, boksning, motorsport, bjergbestigning eller lignende).

Overordnede forhold kan være beslutninger vedrørende barnets daginstitution, barnets daglige velbefindende. Bopælsforælderen kan desuden bestemme, hvor i landet barnet skal bo - dog med pligt til at varsle flytning.

En indstilling til rådgivningsteamet kan besluttes af bopælsforælderen, men er der behov for behandling ved fx skolepsykolog er det ikke en beslutning, der alene kan træffes af bopælsforælderen, da der vil være tale om behandling.

Er der fælles forældremyndighed, kræver skoleindskrivning og skoleskift også begge forældremyndighedsindehavers accept. En skole kan dog gå ud fra, at den ene forælder handler på foranledning af begge forældre, medmindre skolen får kendskab til, at den anden forælder er uenig i valg af skole.

Forældre uden del i forældremyndigheden kan kræve en orientering om barnet efter Forældreansvarslovens § 23. Man skal dog være opmærksom på, at skolen eller forvaltningen ikke har pligt til løbende at orientere om ændringer.

OBS! Denne guide er opdateret i august 2023 og herefter lavet til pdf og print. Regler og rammer kan ofte ændre sig over tid. Derfor er det altid klogt at undersøge, om guidens relevante passager fortsat er gældende. Dette kan gøres ved at kontakte forvaltningens skoleafdeling eller Borgerrådgiveren.



Haderslev
Kommune

Haderslev Kommune

Christian X's Vej 39
6100 Haderslev
Telefon 74 34 34 34
post@haderslev.dk
www.haderslev.dk

Borgerrådgiveren

Bispebroen 3, 1. sal lokale 13
6100 Haderslev
Direkte telefon: 23 69 69 71
www.haderslev.dk/borgerradgiver